

2024 파주시 청소년정책 제안집

파주 청소년이 바라는 솔직한 정책





청소년은 자기 삶의 주인이다. 청소년은 인격체로서 존중받을 권리와 시민으로서 미래를 열어 갈 권리를 가진다. 청소년은 스스로 생각하고 선택하며 활동하는 삶의 주체로서 자율과 참여의 기회를 누린다. 청소년은 생명의 가치를 존중하며 정의로운 공동체의 성원으로 책임 있는 삶을 살아간다. 가정, 학교, 사회 그리고 국가는 위의 정신에 따라 청소년의 인간다운 삶을 보장하고 청소년 스스로 행복을 가꾸며 살아갈 수 있도록 여건과 환경을 조성한다.

청소년의 권리

- 청소년은 생존에 필요한 기본적인 영양, 주거, 의료, 교육 등을 보장받아 정신적, 신체적으로 균형 있게 성장할 권리를 가진다.
- 청소년은 출신, 성별, 종교, 학력, 연령, 지역 등의 차이와 신체적, 정신적 장애 등을 이유로 차별받지 않을 권리를 가진다.
- 청소년은 물리적 폭력뿐만 아니라 공포와 억압을 포함하는 정신적인 폭력으로부터 보호받을 권리를 가진다.
- 청소년은 사적인 삶의 영역을 침해받지 않을 권리를 가진다.
- 청소년은 자신의 생각과 느낌을 자유롭게 펼칠 권리를 가진다.
- 청소년은 자유로운 의사에 따라 건전한 모임을 만들고 올바른 신념에 따라 활동할 권리를 가진다.
- 청소년은 배움을 통해 진리를 추구하고 자아를 실현해 갈 권리를 가진다.
- 청소년은 일할 권리와 직업을 선택할 권리를 가진다.
- 청소년은 여가를 누릴 권리를 가진다.
- 청소년은 건전하고 다양한 문화·예술 활동에 자유롭게 참여할 권리를 가진다.
- 청소년은 다양한 매체를 통하여 자신의 삶에 필요한 정보에 접근할 권리를 가진다.
- 청소년은 자신의 삶과 관련된 정책 결정 과정에 민주적 절차에 따라 참여할 권리를 가진다.

청소년의 책임

- 청소년은 자신의 삶을 소중히 여기며 자신이 선택한 삶에 책임을 진다.
- 청소년은 앞 세대가 물려준 지혜를 시대에 맞게 되살려 다음 세대에 물려줄 책임이 있다.
- 청소년은 가정·학교·사회·국가·인류공동체의 성원으로서 자기와 다른 삶의 방식도 존중할 줄 알아야 한다.
- 청소년은 삶의 터전인 자연을 소중히 여기고 모든 생명과 더불어 살아간다.
- 청소년은 통일 시대의 주역으로서 평화롭게 공존하는 방법을 익힌다.
- 청소년은 남녀평등의 가치를 배우고 이를 모든 생활에서 실천한다.
- 청소년은 가정에서 책임을 다하며 조화롭고 평등한 가족문화를 만들어간다.
- 청소년은 서로에게 정신적·신체적 폭력을 행사하지 않는다.
- 청소년은 장애인을 비롯한 소외 받기 쉬운 사람들과 더불어 살아간다.

청소년헌장	02
인사말	04
파주시청소년재단 소개	08
2024 파주시 청소년정책 아이디어 공모전 소개	24
청소년 정책제안 수상작	30

[청소년 최우수상] 위기청소년들을 위한 청소년 쉼터를 만들어 주세요  
[청소년 우수상] 어린이 놀이터 만들기  
[청소년 우수상] 파주시 통학 불편 해소를 위한 자전거 공유 시스템 [타주] 설치·운영  
[청소년 아이디어상] 포용이 발자국 모으기  
[청소년 아이디어상] 파주시 청소년 독서 장려 및 도서 구매 지원  
[청소년 아이디어상] 청소년 심리상담 리뉴얼  
[일반 최우수상] 문화예술 씨앗 뿌리기  
[일반 우수상] 초·중·고 입학사전 사이버 기본교육 이수 제도 도입  
[일반 우수상] 청소년들의 다양한 직업 현장체험 도움

청소년 정책제안 아이디어 요약	55
------------------	----

파주시청소년재단 대표이사 인사말



파주시청소년재단 대표이사 손배찬

“청소년의 행복과 꿈이 실현될 수 있도록,  
제안해 주신 정책들을 실현해 가겠습니다.”

안녕하세요,  
파주시청소년재단 대표이사 손배찬입니다.

파주시청소년재단은 ‘청소년의 행복과 꿈을 실현하는 초일류 대표  
플랫폼’이란 비전을 가지고,  
청소년과 지역주민의 목소리에 귀 기울이고 있습니다.

특별히 이번 ‘파주시 청소년이 바라는 솔직한 정책: 파라솔’을 통해  
청소년과 지역주민들이 제안해 주신 소중한 청소년 정책들을 살펴보면서  
청소년이 행복한 파주시를 만들어가는데 큰 자양분이 될 것이라는 확신을  
가지게 되었습니다.

이번 공모전은 청소년 부문 17개, 일반 부문 15개 총 32개의 제안하고  
이 중에서 청소년 부문 6개, 일반 부문 3개 총 9개 제안을 수상작으로  
선정하였습니다.

수상한 제안작들은 청소년재단을 포함한 파주시 관계기관의 적극적인  
검토를 통해 실제 청소년 정책으로 반영되어 실현될 수 있도록 최선의  
노력을 다하겠습니다. 뿐만 아니라 청소년재단에서 추진 예정인 다양한  
청소년 사업에 있어서 본 제안집에 수록된 내용들을 적극 참고, 반영해  
가겠습니다.

청소년재단과 청소년정책을 함께 만들어가는 청소년과 지역주민 여러분의  
관심과 응원을 부탁드립니다.

감사합니다.

2024년 8월  
파주시청소년재단 대표이사 손배찬

파주시청소년참여위원회 위원장 인사말



파주시청소년참여위원회 위원장 이하진

안녕하세요. 파주시 청소년참여위원회 위원장 이하진입니다.

지난해에 이어, 2024년도에도 파주시 청소년 여러분의 열정적인 참여와  
아이디어 덕분에 ‘파주시 청소년 정책 아이디어 공모전’을 성공적으로  
마무리할 수 있었습니다.  
여러분이 제안해주신 소중한 아이디어를 바탕으로 정책 제안집을 발간하게  
되어 매우 기쁘게 생각합니다.

파주시 청소년참여위원회는 청소년 여러분이 제안한 정책들이 실현되어  
지역사회에 긍정적인 변화를 가져올 수 있도록 지속적으로 노력하고  
있습니다.  
지난해 청소년 및 시민 여러분들의 적극적인 참여 덕분에 청소년 참여  
네트워크 활성화, 정책 아이디어 공모전, 아젠다 선포식 등 다양한 정책제안  
활동을 성공적으로 진행할 수 있었습니다.

올해도 역시, 청소년 여러분의 목소리가 더 널리 퍼지고, 더 큰 영향을  
미칠 수 있도록 파주시 청소년참여위원회는 최선을 다하겠습니다. 특히,  
2024년도에는 보다 혁신적인 아이디어와 정책들이 실제로 실현될 수 있도록  
노력하겠습니다. 여러분의 빛나는 아이디어가 더 나은 미래를 만드는 데  
중요한 역할을 할 것입니다.

정책 제안집에 담긴 청소년 여러분의 의견들이 파주시의 미래를 밝히는  
등불이 되길 바라며, 앞으로도 많은 관심과 참여를 부탁드립니다. 청소년  
여러분의 꿈과 열정이 파주시를 더 나은 곳으로 만드는 데 큰 힘이 될  
것입니다.

감사합니다.

2024년 8월  
파주시청소년참여위원회 위원장 이하진



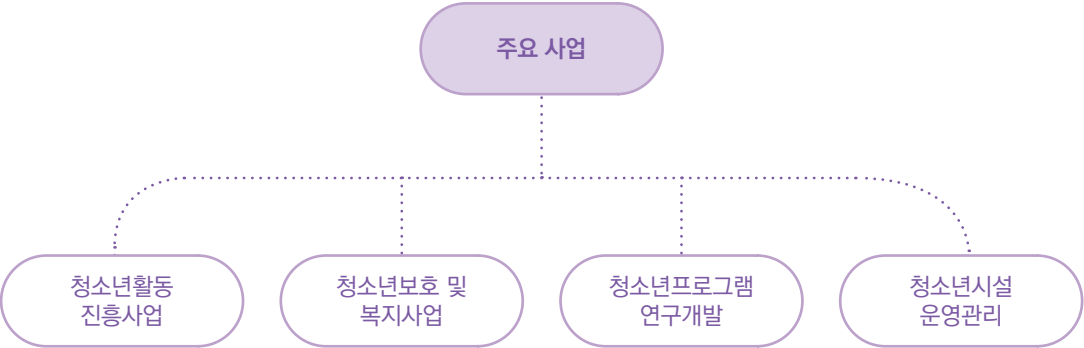
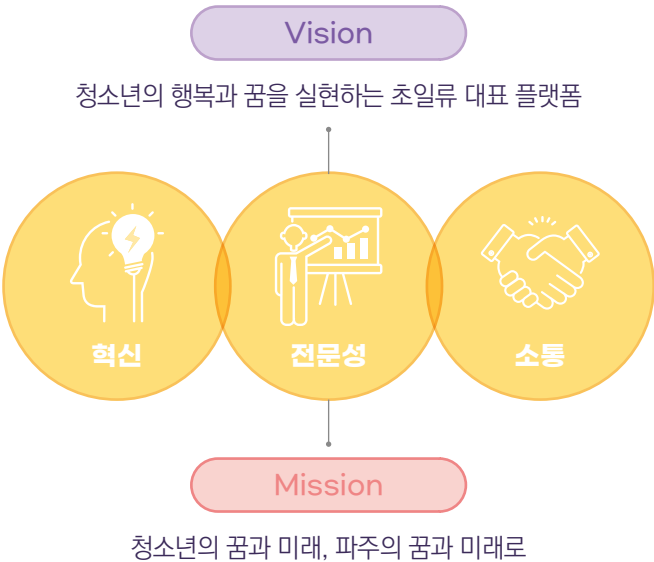
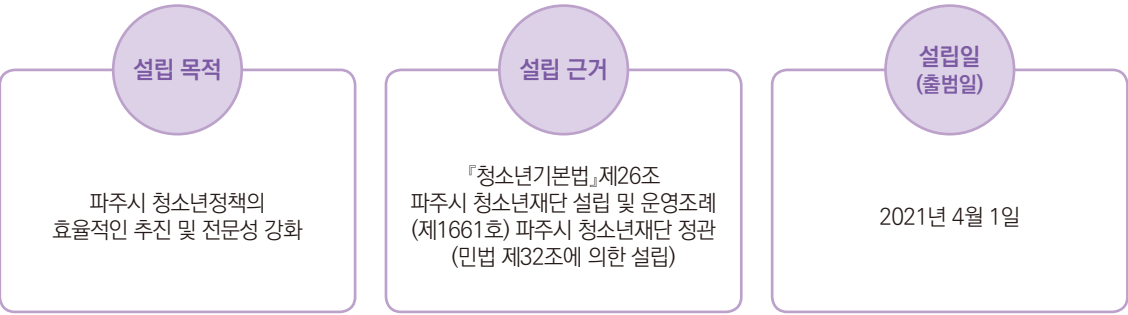
# PART 1

## 파주시청소년재단 소개

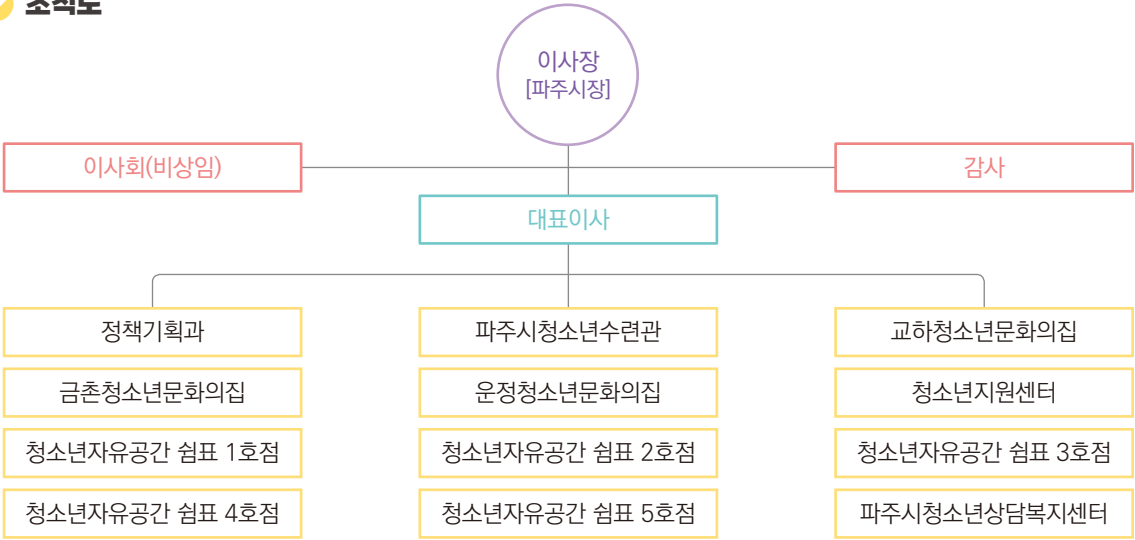


# 파주시청소년재단 소개

파주시청소년재단은 「파주시 청소년재단 설립 및 운영 조례」에 따라 설립된 파주시 출연기관으로 파주시 청소년의 건전한 성장지원, 창의적인 역량개발, 청소년 보호 및 복지 향상 등을 전문적으로 추진하고 있습니다.



## 조직도



## 시설현황

	위치	연락처
파주시청소년재단	파주시 문산읍 통일로 1680	031-540-5200
파주시청소년수련관(청소년자유공간 쉼표 2호점)	파주시 문산읍 통일로 1680	031-540-5400
교하청소년문화의집(청소년자유공간 쉼표 3호점)	파주시 책향기로 396	031-540-5220
금촌청소년문화의집(청소년자유공간 쉼표 1호점)	파주시 시민회관길 40, 1층	031-540-5240
운정청소년문화의집(청소년자유공간 쉼표 4호점)	파주시 와석순환로 415	031-540-5280
파주시청소년지원센터(청소년자유공간 쉼표 5호점)	파주시 금릉역로 85	031-540-5340
파주시청소년상담복지센터	파주시 와석순환로 415	031-540-5300



### 사무국

① 파주시청소년재단

### 청소년수련시설

- ② 파주시청소년수련관
- ③ 교하청소년문화의집
- ④ 금촌청소년문화의집
- ⑤ 운정청소년문화의집

### 청소년이용시설

- ⑥ 청소년자유공간 쉼표 1호점
- ⑦ 청소년자유공간 쉼표 2호점
- ⑧ 청소년자유공간 쉼표 3호점
- ⑨ 청소년자유공간 쉼표 4호점

### 청소년복지지원시설

- ⑩ 청소년상담복지센터
- ⑪ 청소년지원센터

## 정책기획과



파주시청소년재단의 소속 청소년시설의 전반적인 운영과 유관기관 간 협력을 통해 파주 청소년의 균형있는 성장을 지원합니다.

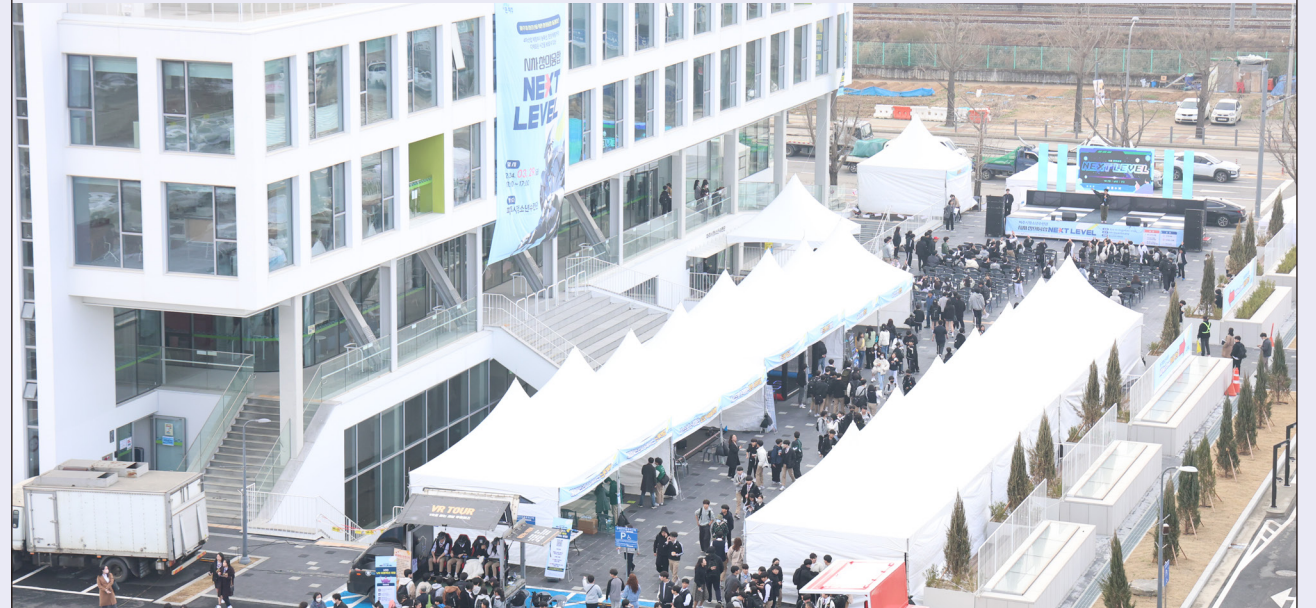
### 주요 사업

파주시청소년시설 운영관리, 청소년의견수렴, ESG경영구축, 사회공헌, 경영공시, 인사, 헤이리청소년창작공간 운영 등

### 센터 정보

주소	경기도 파주시 통일로 1680, 파주시청소년수련관 3층 정책기획과	대표전화	031-540-5200
개관일	2021년 4월 1일	운영시간	월~금 09:00~18:00
부지면적	135.4㎡	휴관일	법정공휴일 등
층별안내	대표이사실, 사무실		

## 파주시청소년수련관



파주시청소년수련관은 2024년 개관하여 청소년들의 건강하고 행복한 삶을 위해 다양한 시설과 프로그램을 운영하는 청소년들의 전용 공간입니다. 우리는 청소년이 자기 삶의 주인공으로 당당하게 설 수 있도록 청소년의 의견을 존중하고, 적극적으로 지원하는 성장의 플랫폼과 거점의 역할을 담당하겠습니다.

### 주요 사업

청소년 역량 강화 활동(N차 창의융합 Next Level, 청소년의 달 및 성년의 날 기념행사, 1인 미디어 지원사업, 청소년이 즐거운 오라실, 수련활동인증프로그램 등), 생활체육 및 문화교육 (풋살, 농구, 클라이밍, 베이킹 등), 청소년방과후아카데미

### 센터 정보

주소	경기도 파주시 문산읍 통일로 1680, 파주시청소년수련관	대표전화	031-540-5400
개관일	2024년 1월 2일	운영시간	수영장 월~금 6:00~21:00 토~일 9:00~18:00(*2,4주 일요일만 운영) 그 외 수련관 시설 월~금 09:00~21:00 / 토~일 09:00~18:00(*2,4주 일요일만 운영)
부지면적	30,418㎡	휴관일	법정 공휴일, 매월 1, 3, 5주 일요일
층별안내	5층: 대강당 4층: 1인미디어실1~2, 영상촬영실, 바리스타실, 요리실습실, 음악연습실, 댄스연습실1~3, Play zone, 동아리실1~3 3층: 중강의실, 소강의실1~3, 회의실, 방과후아카데미교실, 경찰학교, 컴퓨터실 2층: 북카페, 카페드림 1층: 안내데스크, 계단서가 지하1층: 수영장, 체육관, 실내암벽장		



## 교하청소년문화의집



12

교하청소년문화의집은 지역주민과 함께 하는 문화체험 및 활동의 현장으로써 지역사회 공동체 일원으로 만남과 소통을 통해 청소년의 목소리를 대변하는 청소년 네트워크를 만들어 갑니다. 청소년 스스로가 생각하고, 참여하는 활동을 통해 청소년의 꿈과 비전을 이루어 가며, 내일의 건강한 리더로서 더불어 함께 성장하고자 합니다.

### 주요 사업

청소년운영위원회, 청소년미디어 특화사업, 청소년어울림마당, 청소년동아리연합회, 청소년 자원봉사, 후기청소년활동, 부모지원단 아자맘, 지역연계협력사업

### 센터 정보

주소	경기도 파주시 책향기로 396	대표전화	031-540-5220
개관일	2008년 1월 22일	운영시간	화~금 10:00~21:00 / 토~일 09:00~18:00
부지면적	2,029.8㎡	휴관일	법정공휴일 등
층별안내	3층: 다목적강당, 스튜디오, 편집실 2층: 댄스연습실, 동아리실, 청소년자유공간 1층: 인터넛실, 멀티플레이존, 이벤트룸, 다락방 야외: 농구장		

## 금촌청소년문화의집



13

지역과 소통하는 청소년 플랫폼으로 평화감수성을 기반으로 하는 지역특성화 사업을 전개하고, 지역의 청소년이 미래를 이끌어가는 창의인재로서 긍정적 자아를 확립하여 건강한 지역 사회구성원으로 성장할 수 있도록 열린 문화공간 제공 및 자치활동을 지원합니다.

### 주요 사업

청소년운영위원회, 청소년동아리활동지원, 청소년자원봉사활동, 청소년종합예술제, 방학프로 그램, 찾아가는 학교폭력예방교육, 학교폭력예방교육멘토단 양성, 실습지도, 청소년생태체험, 청소년문화거리 메타버스축제, 국제교류사업 등

### 센터 정보

주소	경기도 파주시 시민회관길 40, 1층	대표전화	031-540-5240
개관일	2006년 2월 2일	운영시간	화~금 10:00~21:00 / 토~일 09:00~18:00
부지면적	489.1㎡	휴관일	법정공휴일 등
층별안내	3층: 다목적실 1층: STAY 금촌, 어울림터(청운위실), 누리터(상시이용시설), 품터(강의실), 사무실 지하 1층: 댄스연습실 1, 댄스연습실 2		





## 운정청소년문화의집



운정청소년문화의집은 청소년이 스스로 찾고, 배우고, 만들어 가는 청소년이 주체가 되는 곳입니다. 이곳에서의 다양한 활동을 통해 한층 성장한 ‘자신’을 만들어 보길 바라며, 생명을 존중하고, 평화를 추구하는 ‘청소년 지구시민’이 되기를 희망합니다.

### 주요 사업

정치참여활성화사업, 파주시청소년참여위원회, 청소년운영위원회, 청소년동아리지원사업, 공정무역 ‘공정당당’, 탄소다어트, 사회봉사명령 등

### 센터 정보

주소	경기도 파주시 와석순환로 415, 운정행복센터 행정동 2층	대표전화	031-540-5280
개관일	2013년 4월 3일	운영시간	화~금 10:00~19:00 / 토~일 09:00~18:00
부지면적	853㎡	휴관일	법정공휴일 등
층별안내	북카페, 공연놀이실, 다목적체육관, 사무실		



## 파주시청소년상담복지센터



파주시청소년상담복지센터는 청소년기본법, 청소년복지지원법 제29조에 근거하여, 1998년 설립된 청소년 상담 전문 기관입니다. 파주시청소년상담복지센터는 우리의 현재이자, 미래인 청소년이 밝고 건강하게 성장할 수 있도록 노력하고 있습니다. 또한, 언제 어디서나 힘들고 지칠 때 도움이 필요하다면 청소년전화 1388을 통해 항상 청소년과 함께 할 것입니다.

### 주요 사업

전문상담, 부모교육, 학교폭력피해학생지원사업, 청소년안전망사업, 찾아가는 상담 청소년 동반자 사업, 자살자해 등 위기관리 지원사업, 학교연계지원사업

### 센터 정보

주소	경기 파주시 와석순환로 415, 운정행복센터 복지동 6층	대표전화	031-540-5300
개관일	1998년 5월 21일	운영시간	월~금 09:00~18:00
부지면적	1,134㎡	휴관일	법정공휴일 등
층별안내	사무실 3개, 안내데스크, 상담대기실(1개), 개인상담실(3개), 1388전화상담실(1개), 교육 및 집단상담실(5개), 심리검사실		



## 파주시청소년지원센터



16

파주시청소년지원센터(파주시 꿈드림)는 학교 밖 청소년에 관한 법률이 시행됨에 따라 학교 밖 청소년 맞춤형 지원을 통해 학교 밖 청소년이 건강한 사회구성원으로 성장할 수 있도록 지원하기 위한 기관입니다. 다양한 서비스 지원을 통해 학교 밖 청소년들이 편안하고 즐거운 공간이 될 수 있도록 최선을 다하겠습니다.

### 주요 사업

상담지원, 교육지원(검정고시 학습반, 멘토링, 교재지원, 입시지원), 진로/자립지원(자립준비 교실, 직업체험 및 직업교육훈련 지원, 자격취득지원), 복지지원(급식비, 생활지원, 직접지원, 건강검진 등), 문화 체험 활동(현장체험학습 및 캠프, 체육활동)

### 센터 정보

주소	경기도 파주시 금릉역로 85, 금릉역사 내 2층	대표전화	031-540-5340
개관일	2015년 5월 29일	운영시간	월~금 9:00~18:00
부지면적	158.75㎡	휴관일	법정공휴일 등
층별안내	상담실, 실습실, 프로그램실, 휴게공간, 안내데스크, 사무실		

## 청소년자유공간 쉼표1



17

청소년자유공간 쉼표는 청소년 활동공간이 전혀 없는 지역에, 오직 청소년만을 위해 만들어지는 공간으로, 청소년이 언제든지 와서 휴식과 여가를 즐길 수 있는 공간입니다. 청소년 자유공간 쉼표1은 파주시 관내 청소년들이 잘 쉬고, 잘 놀고, 잘 자랄 수 있도록 돕기 위해 연풍리 창조밸리에 2020년 8월 개관하고, 2021년 7월 부로 재단법인 파주시 청소년재단에서 운영하게 되었습니다.

### 주요 사업

청소년자치위원회, 청소년자원봉사, 청소년 상시시설 이용, 취미계발 프로그램 등

### 센터 정보

주소	파주시 파주읍 솔이홀로 481	대표전화	031-540-5200
개관일	2020년 8월 5일	운영시간	화~금 10:00~19:00 / 토 09:00~18:00
부지면적	208.78㎡	휴관일	법정공휴일 등
층별안내	PC 및 플레이스테이션룸, 노래방, 영화관, 스터디룸, 스터디카페 등		



## 청소년자유공간 실험표2



18

청소년자유공간 실험표2는 지리적으로 소외지역에 청소년만을 위해 만들어지는 공간으로, 청소년이 언제든지 와서 휴식과 여가를 즐길 수 있는 공간입니다. 청소년 자유공간 실험표2는 현재 적성면 문화센터 3, 4층에 조성되고 있으며, 다양한 놀거리 제공은 물론, 청소년들에게 다양한 자기계발과 진로체험의 기회 또한 제공하고자 합니다.

### 주요 사업

청소년 자치위원회, 청소년자원봉사, 청소년 상시시설 이용, 자기계발(미디어) 적성검사, 자기계발(요리) 쿡클럽

### 센터 정보

주소	경기도 파주시 적성면 청송로 1017, 3~4층	대표전화	031-540-5360
개관일	2021년 10월 22일	운영시간	화~금 10:00~19:00 / 토 09:00~18:00
부지면적	406.82㎡	휴관일	법정공휴일 등
충별안내	휴카페, 플레이그라운드, 댄스교실, 플레이스테이션룸, 스테디룸, 스튜디오, 쿡클럽 등		

## 청소년자유공간 실험표3



19

청소년자유공간은 청소년 시설이 없는 지역에 청소년이 자유롭게 휴식과 여가를 즐길 수 있도록 만들어진 청소년 이용 시설입니다. 2023년 4월 법원읍에 개관한 청소년자유공간 실험표3은 파주시 청소년들에게 안전한 놀이·문화공간을 제공하여 건강한 성장을 돕기 위해 운영되고 있습니다.

### 주요 사업

청소년 자치위원회, 청소년자원봉사, 청소년 상시이용시설, 취미계발 프로그램 등

### 센터 정보

주소	경기도 파주시 솔이홀로 895번길 34-1	대표전화	031-540-5217
개관일	2023년 4월 7일	운영시간	화~금 10:00~19:00 / 토 09:00~18:00
부지면적	82.00㎡	휴관일	법정공휴일 등
충별안내	동아리실, 보드게임, PC, 닌텐도 스위치, 오락기, 노래방 등 놀이공간		





청소년자유공간 실프 4호점



청소년자유공간 실프 4호점은 다가구 밀집 지역 내 청소년들의 놀이문화시설 불균형 해소를 위해 운정 4동 행정복지센터 부지에 설립되었습니다. 청소년들의 편안한 쉼의 공간임과 동시에 지역 청소년들에게 다양한 자기계발의 기회를 제공하는 청소년 자유공간 모여락은 청소년의 휴식과 문화활동을 적극적으로 지원할 것입니다.

주요 사업

마을유튜버 육성 프로젝트, 청소년동아리, 청소년자치위원회, 마을공동체활동, 멘토스쿨

센터 정보

주소	경기 파주시 하우3길 77	대표전화	031-540-5380
개관일	2022년 11월 19일	운영시간	화-금 10:00~19:00 / 토 09:00~18:00
부지면적	187.23㎡	휴관일	법정공휴일 등
층별안내	1층 : 사무실, 플레이존 2층 : 북카페, 놀이공간 별관 : 포토존, 미디어존, 동아리실 노천극장		



청소년 자유공간 실프5



청소년자유공간 실프 5호점은 청소년이 자유롭게 휴식과 여가를 즐길 수 있도록 만들어진 청소년이용시설입니다. 다양한 놀거리와 공간 제공을 통해 청소년들의 자기계발과 건강한 성장을 도울 수 있도록 최선을 다하겠습니다.

주요 사업

청소년상시이용시설, 취미계발프로그램, 청소년자치위원회, 청소년자원봉사

센터 정보

주소	파주시 금정로 45 금촌어울림센터 2층	대표전화	031-540-5250
개관일	2024년 7월 31일	운영시간	화-금 10:00~19:00 / 토 09:00~18:00
부지면적	112.10㎡	휴관일	법정공휴일 등
층별안내	보드게임, 노트북(PC), 닌텐도 스위치, 영수증 사진기 등		



## PART 2

### 2024년 파주시 청소년정책 아이디어 공모전 소개



2024년 파주시 청소년정책 아이디어 공모전

## 파주 청소년이 바라는 솔직한 정책 '파라솔'



**파라솔 공모전**은 파주시의 청소년이 자유롭게 자신의 의견을 제안하고 나아가 파주시 정책 개발에 기여할 수 있는 기회를 제공하기 위해 파주시와 파주시청소년참여위원회가 직접 기획한 대시민 참여형 공모전입니다.

### 파라솔 흐름도



STEP 01

청소년정책 아이디어 공모전  
정책제안서 접수 시작  
(5/1)



STEP 02

예선 심사  
(5/26~6/1)



STEP 03

본선 컨설팅  
(6/8, 7/6)



STEP 04

본선발표 및 시상식  
(7/13)

### 파라솔 활동사진

#### 예선심사



청소년참여위원회가 진행하는  
정책제안서 블라인드 심사



청소년참여위원회가 진행하는  
정책제안서 블라인드 심사

### 컨설팅



스피치 전문가와 함께하는  
발표 컨설팅 1



스피치 전문가와 함께하는  
발표 컨설팅 2



정책 전문가와 함께하는  
정책 제안서 컨설팅

### 공모전 본선대회



청중심사단과 함께



국민의례



정책아이디어공모전 소개



파주시청소년재단 대표이사  
인사말씀



발표자를 응원하는 친구들

### 제안발표



양가주망\_  
어른 아이 놀이터 만들기 1



양가주망\_  
어른 아이 놀이터 만들기 2

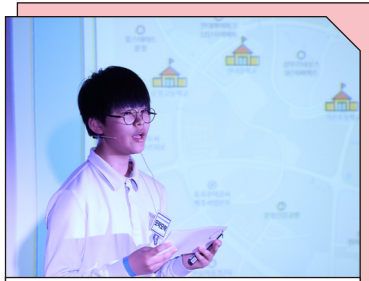


지현이와 쌤쌤이들 위기 청소년을  
위한 헛터를 만들어주세요 1





지현이와 쌤쌤이들\_위기 청소년을 위한 센터를 만들어주세요 2



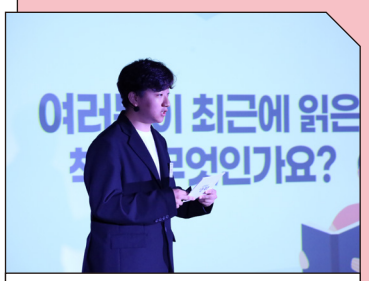
모락모락\_파주시 통학 불편 해소를 위한 자전거 공유 시스템 타주 설치 운영



포용이와 티키타카\_포용이 발자국 모으기



포용이와 티키타카\_포용이 발자국 모으기



김민기\_파주시 청소년 독서 장려 및 도서 구매지원



이하진과 귀요미들\_청소년 심리상담 리뉴얼

시상식



수상을 축하합니다



청소년부문 최우수상



청소년부문 우수상



청소년부문 아이디어상



일반부문 최우수상



일반부문 우수상

정치참여촉제



다양한 체험부스



청소년의 꿈 정책으로 실현되다



시민의 목소리(참여게시판)



정책골든벨



참여네트



마음진단 카드 만들기



양말목 컵받침 만들기

청소년 정책제안 수상작

청소년부문

최우수상

위기 청소년들을 위한  
청소년 쉼터를 만들어주세요

- 팀명 : 지현이와 쌤쌤이들
- 제안자 : 김지현, 김광현, 김규환, 김민채, 최혜민

우수상

어른 아이 놀이터 만들기

- 팀명 : 양가주망
- 제안자 : 김아인, 김은채, 남가영, 이현서, 최주은

우수상

파주시 통학 불편 해소를 위한  
자전거 공유 시스템 [타쥬] 설치, 운영

- 팀명 : 모락모락
- 제안자 : 장준혁, 윤다울, 함류이, 이신

아이디어상

포용이 발자국 모으기

- 팀명 : 포용이와 타키타카
- 제안자 : 유채원, 윤예진, 최주은, 김정아, 박솔민

아이디어상

파주시 청소년 독서 장려 및  
도서 구매 지원

- 제안자 : 김민기

아이디어상

문화의집 심리상담 리뉴얼

- 팀명 : 이하진과 귀요미들
- 제안자 : 이하진, 강다솜, 최소원, 김아란, 김윤주

PART 3

청소년 정책 제안





## 위기청소년들을 위한 청소년 쉼터를 만들어 주세요!!!

### 지현이와 쌤 쌤이들

김지현, 김광현, 김규환, 김민채, 최혜민



### 이런 점이 아쉬워요! 어떤 문제 때문에 제안하게 되었나요?

쉼터란 가정해체, 양육기능의 상실 등으로 가정에서 필요한 보호를 받지 못하는 청소년에게 의식주 제공, 학업 지원, 심리·정서 지원, 문화·여가 활동 지원 등의 서비스와 안전한 보호를 제공하는 청소년복지시설로 「사회복지사업법 제2조」와 「청소년복지 지원법 제9조」에 의한 사회복지시설입니다.

뉴스 보도에 따르면 “21년 기준 위기 청소년 비율은 약 78만명” 10% 가까이 추산됩니다. (출처: <https://news.kbs.co.kr/news/pc/view/view.do?ncd=5451776&ref=A>)

이렇게 많은 청소년이 다양한 이유로 쉼터를 찾고, 쉼터가 없으면 각종 범죄에 휘말리는 경우도 대다수입니다. 이런 상황을 방지하기 위해서는 청소년 쉼터가 더 많이 생겨야 한다고 생각합니다.

2022년 2월 11일 제정된 「파주시 가정 밖 청소년 보호 및 지원에 관한 조례」에 따르면,

#### 제1조(목적)

이 조례는 「청소년복지 지원법」 제16조에 따라 가정 밖 청소년의 발생 예방과 가정 밖 청소년의 보호·지원 등에 필요한 사항을 규정하여 청소년이 건강한 사회 구성원으로 성장할 수 있도록 지원함을 목적으로 한다.

#### 제2조(정의) 이 조례에서 사용하는 용어의 뜻은 다음과 같다.

1. “청소년”이란 「청소년기본법」 제3조 제1호 본문에 따른 9세 이상 24세 이하인 사람을 말한다.
2. “가정 밖 청소년”이란 가정의 보살핌 부족이나 학대, 가정폭력 등 가정으로 복귀하여 생활하기 어려운 사유로 가정 밖에서 생활하는 청소년을 말한다.
3. “청소년쉼터”란 가정 밖 청소년에 대하여 가정·학교·사회로 복귀하여 생활할 수 있도록 일정 기간 보호하면서 상담·주거·학업·자립 등을 지원하는 시설을 말한다.

#### 제7조(청소년쉼터의 설치·운영)

- ① 시장은 가정 밖 청소년에 대한 보호와 지원을 위하여 청소년쉼터를 설치·운영할 수 있다.
- ② 시장은 청소년쉼터를 효율적으로 운영하는 데 필요한 경우에는 「청소년기본법」 제3조 제8호에 따른 청소년단체에

위탁하여 운영할 수 있다.

위 내용을 담고 있습니다. 조례가 생긴지 2년이 지났지만, 파주시에는 아직도 가정 밖 청소년들을 위한 쉼터는 마련되지 않고 있습니다.

파주시 가출청소년 파악을 위해 운정호수지구대에 근무하시는 경찰관님에게 물어보았습니다. 파주시에 가출청소년 신고가 매년 얼마나 들어오나요? 라는 질문에 대해 하루 적어도 5건 이상 신고접수가 되고 있고 매년 적어도 1,500건 이상 신고접수가 되고 있다고 답해주셨습니다. 이렇게 많은 청소년이 가출해 지내는 곳은 고작 길거리 배회, 찜질방, pc방이 전부라고 합니다. 과연 이런 곳에서 지내는 청소년이 안전하다고 할 수 있을까요?

파주시에 가정 밖 청소년들을 위한 ‘파주시청소년안전망사업’이 있습니다. 이 사업은 가정 밖 청소년의 상담 및 정서적 지원, 사회적 보호, 교육 및 학업지원, 의료 및 건강지원, 기초생활 및 경제적지원, 법률 자문 등을 지원해주고 있습니다. 만약, 지구대에 가출 신고가 들어오면 경찰관분들은 가출청소년을 찾고 부모님에게 인계되어 70%의 대부분 청소년이 경찰관과 상담 등으로 가정 복귀 또는 청소년안전망팀과 여성가족과로 인계되어 비공개 보호시설로 인계된다고 합니다. 하지만, 가정폭력 등 가정에서의 문제로 가출한 청소년 중 대부분은 신고를 해도 다시 집으로 인계될까봐, 부모님과 의 정으로 인해 부모님께 불이익이 갈까봐 등 다양한 이유로 인해 신고도 하지 못하고 무작정 집을 나오는 경우가 많아 이때 필요한 시설이 ‘청소년쉼터’입니다.

청소년이 가출과 쉼터에 대해 어떻게 생각하는지 조사하기 위해 파주시 청소년 45명을 대상으로 설문조사를 진행하였습니다.

1. 주변에 가출한 청소년을 보았나요? 라는 질문에 ‘네’ 라고 답한 청소년 51%, ‘아니요’ 라고 답한 청소년 49%로 청소년 주변에 가출한 청소년이 절반이 넘는 걸로 조사되었습니다.
2. 가출하는 청소년이 많다고 생각하나요? 라는 질문에 ‘네’ 라고 답한 청소년 73% ‘아니요’ 라고 답한 청소년 27%로 꽤 많은 청소년들이 가출하는 청소년이 많다고 생각하고 있었습니다.
3. ‘가출을 하고싶다’ 라는 생각을 해본적있나요? 라는 질문에 ‘있다’ 라고 답한 청소년 60% ‘없다’ 라고 답한 청소년 40%로 절반이 넘는 많은 청소년들이 가출을 생각해본적 있었습니다.
4. 청소년 가출에 대해 심각성을 느끼고 있나요? 라는 질문에 ‘조금 있다’ 60% ‘많이 있다’ 24% ‘없다’ 16%로 대부분의 청소년들이 청소년가출에 대해 심각성을 느끼고 있습니다.
5. 청소년이 가출하는 이유는 무엇이라고 생각하나요? 라는 질문에 가정불화, 학업 스트레스가 가장 많았고 청소년 시기 의 사춘기, 환경압박 등 여러 가지 이유가 나왔습니다.

해당 설문조사를 통해 현재 파주시 청소년들은 스트레스 및 다양한 이유로 가출을 생각해왔다는걸 알았습니다. 하지만, 파주시에 이러한 생각을 가진 청소년이 힘든 이유의 원인을 찾고 해결하는 곳 또는 집을 나와 하루라도 안전하게 쉴 수 있는 공간이 마련되어있지 않습니다.

쉼터에 대해서도 질문을 해보았습니다. 가출청소년들을 위한 쉼터가 생겨야 한다고 생각하나요? 라는 질문에 무려 98%의 청소년이 있어야 한다고 답했습니다. 이유에 대해서도 물어봤습니다. 많은 청소년이 쉼터는 가출청소년을 바른길로 인도하고 보호하고 심리적으로 안정을 찾는 곳이기 때문이라 답하였고 가정 복귀를 위해, 가출청소년이 범죄에 노출되지 않기 위해, 가출청소년들을 보호할 권리가 있다고 생각하기 때문에, 쉼터가 생겨야 한다고 답한 청소년들도 있었습니다. 이렇게 청소년들은 쉼터가 생기기를 누구보다 가장 원하고 있습니다.

쉼터는 위기청소년들이 가장 안전하게 보호받을 수 있는 방법입니다. 또한, 원가정 복귀, 가출, 중독, 자살 예방 등 살아 가기 위한 복지 프로그램이 필요한 위기청소년이 많습니다. 하지만, 많은 파주시 청소년들은 파주시 청소년안전망사업이 있는지 뭐를 위한 사업인지도 알지 못합니다. 해서 쉼터를 개설하여 청소년안전망팀과 연계하여 많은 청소년이 무작정 집을 나왔을 때 도움이 될 수 있도록 파주시 청소년 쉼터 개설을 제안합니다.

내가 꿈꾸는 파주! 어떤 정책을 제안하고 싶나요?

파주시에는 쉼터가 없어 많은 위기 청소년이 어려움을 겪고 있습니다.  
그리하여 저희는 “파주시 청소년 일시쉼터 개설”을 제안하고자 합니다.

첫째, 파주시 청소년 일시쉼터 개설을 제안합니다.

쉼터에는 크게 종류가 일시, 단기, 중장기 3가지 정도가 있습니다.  
저희는 그중 최대 일주일 보호하는 ‘일시 쉼터’를 제안합니다. 단기, 중장기쉼터 모두 청소년에게 필요한 시설이지만 파주시에는 이미 가정에서 생활할 수 없는 상황에 놓여있는 많은 청소년을 위해 안전망 사업을 통해 비공개 시설 또는 다른 지역 쉼터로 연계되고 있습니다. 하지만 많은 청소년이 파주시청소년안전망사업을 몰라 무작정 집을 나와 길거리를 배회하고 각종 범죄에 휘말리는 경우, 가정불화로 가출하는 경우가 많습니다. 이때, 안전망 사업을 알려주고 빠르게 필요한 지원을 해야 합니다. 그러기 위해서는 일시 쉼터에서 청소년이 처해있는 상황을 빠르게 인지하고 조치를 취해야 합니다. 일시 쉼터에 가장 주된 목적은 가정 복귀입니다. 반항심으로 혹은 비행으로 나오는 청소년들을 바로잡아 가정으로 돌려보내기 위해 가정 복귀가 주 목적인 일시 쉼터 개설을 제안합니다.

둘째, 집을 나온 위기 청소년들을 위해 안전한 “의식주”가 보장되어야 합니다.

위기 청소년들은 가정을 나와 의식주를 스스로 해결해야 합니다. 안전한 의식주가 보장되지 않아 각종 SNS를 통해 “재워 드립니다” “간단한 아르바이트로 많은 돈을 드립니다.” 등 의식주가 해결되지 않은 청소년들을 대상으로 하는 범죄의 피해자가 되기도 각종 범죄에 가해자로 휘말리기도 합니다. 의식주가 해결되지 않은 위기 청소년들을 대상으로 의식주와 건강검진 병원비 등 건강하게 살 권리를 위해 최소한의 건강지원을 해야 합니다.  
현재 실행하고 있는 파주시청소년안전망사업은 의식주가 가능한 비공개 보호시설 또는 다른 지역으로 연계를 해줍니다. 이런 과정에서 청소년은 혼란을 받을 수 있습니다. 청소년들이 안전망 사업의 지원을 받기 위해서는 여러 가지 절차라는 것이 존재합니다. 그리고 안전망 사업은 한마디로 사업, 프로그램이지 청소년을 재워주는 시설이 아닙니다.  
안전하게 지낼 곳이 가장 중요한 가출청소년들에게 가장 필요한 것은 가출하여 언제든지 안전하게 잘 곳이 있는 시설입니다. 해서 쉼터에 지낼 수 있는 최소한의 물품을 구비하여 청소년들의 의식주를 해결해야 합니다.

셋째, 파주시청소년안전망사업을 모르는 청소년도 쉽게 지원받아야 합니다.

현재 파주시에서 가출 청소년 대상으로 운영하고 진행 중 인 사업들을 청소년 45명 중 37명이 모른다고 답하였습니다. 절반이 넘는 청소년들이 사업을 몰라 도움을 못 받고있습니다.  
하지만 청소년들 45명중 모두가 쉼터에 대해서 알고 있었습니다. 이처럼 청소년들에게 쉼터는 이름만 들어도 무슨 도움을 주는지 알 수 있는 시설입니다. 또한 다가가기 비교적 쉬운 시설이기도 합니다. 사실 쉼터에서 기본적으로 지원해 줄 수 있는 상담, 법률, 학업, 자립 등 많은 지원 프로그램들을 이미 파주시청소년안전망사업으로 해결하고 있습니다.  
일시 쉼터는 최대 일주일 보호시설입니다. 또한 가정복귀가 주 목적이기 때문에 가정에서 생활할 수 없는 청소년들을 보호하기에는 한계가 있습니다. 그러기 때문에 파주시 청소년안전망사업을 통해 가정으로 돌아갈 수 없는 청소년 또는 가정복귀를 원하지 않는 청소년들을 비공개 보호시설 또는 다른 지역에 있는 단기, 중장기 쉼터로 연계하여 보호해야 합니다. 이 뿐 아니라 안전망팀에서 지원하고있는 법률지원(전문적인 상담)을 통해 법률적으로 청소년 혼자 해결하지 못하는 것들을 해결하고 학업프로그램, 자립교육을 통해 스스로 나아가는 법을 배워야한다고 생각합니다.  
또한 가출한 청소년들의 의식주가 보장이 되었다면 가출한 원인을 찾고 해결하는것도 중요하다고 생각합니다.  
문제를 쉼터에서 해결하기 위해 청소년 마음을 공감하고 이해하고 부모님 입장을 설명해주는 과정에서 가정복귀, 나중

에 또 있을 가출 예방이 될 수 도 있습니다. 이뿐만아니라 가정폭력으로 인해 심적으로 불안한 청소년들에게도 많은 힘이 되어 줄 수 있습니다. 이미 다른지역 일시 쉼터에서 많은 청소년들의 심리적 지원으로 가정복귀를 한 청소년들도 많다고 합니다. 또한 자살, 자해 등 위험한 생각으로 인해 심적으로 많이 불안해 하던 청소년들도 심리적 지원을 통해 더 이상 위험한 생각을 하지 않고 건강하게 사회를 살아가고 있다고 합니다. 청소년들은 육체적 건강도 중요하지만 원인을 찾고 해결하는 과정에서 정신적 건강도 보장되어야합니다. 이러한 지원은 가출 청소년에게 의식주 다음으로 가장 중요합니다. 해서 쉼터는 가출한 청소년에게 안전망사업을 알려 추후 지원을 받을 수 있게 중간 다리 역할을 해야 합니다.

넷째, 물건 기부활동과 청소년 재능기부 활동으로 청소년들에게 필요한 물건들을 재활용하고 청소년 재능기부로 다양한 활동을 접할 수 있습니다.

쉼터를 개설해서 기부활동으로 청소년에게 필요한 세부적인 책, 옷, 인형, 등을 기부 받음으로서 한정적이지 않은 다양한 물건들로 쉼터를 운영할 수 있습니다.  
또한, 청소년 재능기부로 위기 청소년이 아닌 청소년도 재능 기부를 통해 자신의 재능을 찾고 기르는 기회가 되고 쉼터에 지내는 청소년들도 쉼터에서 다양한 활동을 접해 자신의 진로나 삶 방향성을 찾을 수 있습니다. 그래서 쉼터에 기부 활동, 재능기부활동 같은 프로그램이 마련되어 쉼터 청소년들이 활용할 수 있었으면 좋겠습니다.

정책을 실행하면 무엇이 좋아지나요?

“파란 하늘의 주인은 청소년”입니다!!!  
파주시에 청소년 쉼터가 생긴다면,

첫째, 청소년의 의식주 보장 및 생활을 보장받을 수 있습니다.

파주시에 가출청소년의 의식주가 보장된다면, 각종 범죄 예방률이 올라갈 수 있고 쉼터에서 진행되는 다양한 프로그램으로 청소년의 생활을 보장받을 수 있습니다.

둘째, 안전망 사업 연계로 더욱 다양하게 지원받을 수 있습니다.

전문 상담과 법률지원을 통해 마음이 힘들어 기댈 곳 없는 친구들의 기둥이 되어, 자살, 자해, 예방으로부터 자신을 해치지 않고 씩씩하게 이 사회를 적응해 나갈 수 있습니다. 또한, 법률지원으로 청소년이 혼자 해결하지 못하는 것들을 보다 전문적이고 안전하게 해결할 수 있습니다. 가출하는 청소년들은 심리적으로 불안한 경우도 많습니다. 가출하는 원인 중에도 심리적 요소가 크기도 합니다. 쉼터에 온 청소년들의 상황을 파악하여 원인을 찾고 해결하는 과정에서 청소년들의 가정 복귀를 도울 수 있습니다. 상황이 된다면 가정 복귀 상담을 통해 청소년이 부모님의 마음을 이해하는 시간과 반대로 부모님이 청소년을 이해하는 시간을 줌으로써 나중에 있을 가출 예방에도 도움이 될 것입니다.  
학업 프로그램, 학교 복귀 지원, 대학 지원, 자립 교육 등을 통해 자신의 꿈을 키우고 스스로 나아가는 법을 배워 2023년 파주시 청소년 의제인 “청소년이 파란 하늘의 주인” 이라는 슬로건처럼 소외되는 청소년 없이 모든 청소년이 파란 하늘의 주인이 될 수 있도록 미래를 보장받아야 합니다.  
쉼터는 청소년들에게 가장 필요한 시설입니다. 그리고 다른 사람이 아닌 청소년들이 원하고 있습니다. 쉼터는 가출한 청소년에게 또 다른 집이 되어주고 또 다른 사회가 되어줍니다. ‘파란 하늘의 주인은 우리’라는 말처럼 파란 하늘이 건강하게 유지될 수 있도록 청소년을 위한 청소년 쉼터를 통해 청소년에게 쉼 공간이 되어준다면 청소년이 주인인 파란 하늘은 언제나보다 더 푸르게 빛날 것입니다.

어른아이 놀이터 만들기  
(전연령, 무장애 통합 놀이터 만들기)

양가주망  
김아인, 김은채, 남가영, 이현서, 최주은



이런 점이 아쉬워요! 어떤 문제 때문에 제안하게 되었나요?

우리나라는 아동권리협약의 생존·보호·발달·참여를 명시한 유엔아동권리협약(1989.11.20.)의 가입국입니다. 아동권리협약의 일반 원칙에는 비차별의 원칙(인종, 피부, 성별, 종교 등), 아동 이익 최우선의 원칙, 아동의 생존, 보호, 발달의 원칙, 아동의 의사존중 및 참여의 원칙이 있습니다. 그리고 비교적 최근(2021년) 장애 아동과 비장애 아동, 누구나 어울릴 수 있는 ‘통합놀이터’조성에 대한 법적 근거를 마련하는 ‘어린이놀이시설 안전관리법 일부개정법률안’이 발의됐습니다. 하지만 실제 저희 주변의 놀이터는 어떨까요? 저희 팀은 청소년들이 놀이터를 일명 ‘뽕터’(청소년 상습 흡연 지역)로 인식하고, 다양한 탈선장소로 이용하는 것을 문제로 시작해 그들이 왜 하필 놀이터에서 그런 행위를 하는지 확인해 보았습니다.

그 결과 본교 고등학생 117명을 대상으로 한 설문조사를 통해 76%(89명)의 학생들이 놀이터가 탈선 행위로 이용된다고 답하였으며, 그 이유로 청소년들이 모여 담배 피기 좋은 장소(접근성 57%), 보는 어른들이 적다(인적이 드물다. 16%)는 순으로 답하였습니다.

이밖에도 놀이터를 이용하는 어른신 인터뷰, 자녀를 키우고 계신 선생님들, 특수교육 선생님 인터뷰를 통해 놀이터가 현재 다양한 탈선 장소로 이용되고 있으며, 안전의 문제와 아이들의 이용에 어려움이 많다는 것을 알게 됐습니다.

그리하여 저희는 놀이터를 둘러싼 근본적인 문제를 찾아보기 시작하였으며, 다음과 같은 문제들을 근본적인 원인으로 도출하게 되었습니다.

첫째, 인적이 드물다는 문제.

저희가 직접 나가 조사해본 결과 부모님의 통제가 있지 않으면 놀이터가 매우 위험해 보였습니다. 바닥의 단차가 벌어진 곳이 많았고, 자동차가 다니는 곳 바로 옆에 놀이터가 있어 위험했습니다. 이는 비장애 아동에게 해당되는 이야기였으며, 장애 아동은 애초에 시설을 이용할 수조차 없었습니다. 또한 어린이들만 이용하는 곳으로 사용되다보니, 아이들이 사용하기 어려운 시간(저녁시간 이후)부터는 인적이 드물어질 수밖에 없습니다.

둘째, 현행법상 유치원·어린이집 시설 반경 10 m이내는 금연구역으로 지정하고, 안내표지를 설치하게 되어있으나 아파트 놀이터는 그렇지 않기 때문입니다. 어린이공원은 금연구역이지만, 반경 10m까지 금연구역으로 지정하여야 합니다.

현재 어린이공원 반경 10m까지 금연구역으로 지정한 곳은 서초구가 있으며, 파주시는 그렇지 않습니다. 당연히 놀이터로 가는 길목에서 누군가 담배를 피고 있다면 아동들이 이용하기 어렵지 않을까요?

내가 꿈꾸는 파주! 어떤 정책을 제안하고 싶나요?

저희는 놀이터가 청소년의 탈선장소로 이용되는 것에서 시작하여, 아동들의 놀 권리가 박탈되고 있는 놀이터의 근본적인 문제를 파악해 보기로 했습니다.

그 결과 아동권리협약의 원칙인 장애-비장애 아동간의 차별이 존재하였으며, 시설의 안전문제로 이용하기 어려운 문제, 금연구역 지정의 문제 등이 있었습니다. 그래서 저희는 문제를 해결해보고자 수차례 토론을 하고, 자료를 모아 다음과 같은 해결방법을 제시합니다.

1. 장애-비장애 아동 모두가 누릴 수 있는 안전한 놀이터가 될 수 있도록 무장애 통합놀이터를 만들어주세요.

더 이상 인적이 드물어 먼지만 쌓이게 되는 놀이터가 되지 않게 해주세요.

2. 어른신들이 같이 이용할 수 있는 어른신놀이터와 복합시설로 만들어주세요.

실제로 어른신들이 이용할 수 있는 운동기구가 놀이터에 설치되어 있는 경우 어른신들이 아동들을 같이 볼 수 있는 효과가 있습니다. 지금도 쇠 운동기구가 놀이터 주변에 설치되어 있는 경우가 있는데 아동들이 이용하지 못하도록 제한이 필요하거나, 어른신놀이터를 새로 디자인 할 필요가 있습니다.

3. 어린이공원 반경 10m 금연구역으로 지정해주세요.

4. 아파트 놀이터도 금연구역으로 지정해주세요.

따라서 다음과 같이 조례 신설 및 개정을 제안합니다.

1. “파주시 어른아이 통합 놀이터 설치 및 관리에 관한 조례안” 신설

주 내용 : 목적, 정의, 어른아이 통합 놀이터 설치, 적용 범위, 설치 관리계획 수립, 예산확보와 지원 등

2. “파주시 간접흡연 피해방지조례 일부 개정 조례안” 개정

제3조(금연구역의 지정)

제3항 3. 「도시공원 및 녹지 등에 관한 법률」에 따른 도시공원

→ 제3항 3. 「도시공원 및 녹지 등에 관한 법률」에 따른 도시공원 및 「주택법」에 따른 어린이놀이터

제6조(흡연장소의 설치)

① 제5조제1항에 따라 시장 또는 소유자 등은 제3조에 따라 지정된 금연구역에 흡연실을 설치할 수 있다. 다만, 제3조제3항 「도시공원 및 녹지 등에 관한 법률」에 따른 어린이공원, 「주택법」에 따른 어린이놀이터, 제2호~제4호, 제6호 및 제8호의 장소에는 이를 설치·운영할 수 없다.

3. 장애인 통합 어린이집 설치 및 지정시 통합 놀이터 설치

장애아동 복지지원법 제32조(장애영유아 어린이집) 제2조 2항 「장애인·노인·임산부 등의 편의증진 보장에 관한 법률」



에 따른 편의시설을 설치할 것, 제3항 「교육부령으로 정하는 설치기준을 갖출 것」 중 한 곳이라도 통합놀이터 설치에 대한 기준을 만들 것을 제안합니다.

정책을 실행하면 무엇이 좋아지나요?

우리가 제안하는 정책이 꼭 필요한 이유와 기대효과는 이어져있습니다.

우선 모든 아동들이 걱정 없이 놀이터를 이용하고, 청소년의 탈선장소를 줄이고, 어른들의 활동성을 높여 복합적으로 시너지효과를 낼 것이라 기대가 됩니다

장애-비장애 아동들이 섞여 이용할 수 있는 놀이터를 통해 장애-비장애 간 인식개선에도 효과를 줄 수 있으며, 청소년의 탈선장소를 줄여 청소년 흡연율감소에 영향을 미칠 수 있습니다. 그리고 어른들이 아동들과 같은 장소에서 활동한다는 것만으로도 아동들이 놀 수 있는 장소의 안전함이 올라가고, 부모님들의 부담이 적어질 수 있을 것입니다. (실제 고양시 밤가시마을 공원 놀이터에 나가 어른들을 인터뷰하여 어른들이 아이들과 같이 놀이터에 있을 때 장점을 물었을 때, “아이들이 혹시나 다쳤을 때 아기 부모들이 못 봐도 어른들이 나서서 분명 도울 것”이라고 이야기를 하셨습니다. 물론 모든 어른들이 같은 마음은 아니겠지만, 여러 어른들이 모두 공통적인 의견을 주신게 인상적이었습니다.)

이에 따라서 장애아동의 수가 늘어나는 현 사회, 저출산-고령화 사회의 문제에 큰 도움이 될 것이라 생각합니다. 또한 저희는 놀이터를 슬럼화 시키는 청소년 문제, 청소년인 저희의 손으로 바로 잡고 더 나아가 발전시킬 수 있도록 노력하겠습니다. 어쩌면 저희가 제안하는 무장애 통합 놀이터 개념은 버스 안에서 담배를 태울 수 있던 것이 당연하게 금지된 것처럼, 시기의 문제입니다. 즉, 당연히 바뀌어야 하는 것이기 때문에 언젠가 바뀌게 될 것이라는 것을 알고 있습니다. 하지만 우리 파주시가 선도할 수 있다면 진정 “아이 키우기 좋은 도시, 어른들이 살기 좋은 도시, 청소년들이 행복한 자랑스러운 도시”가 되지 않을까요?



## 파주시 통학 불편 해소를 위한 자전거 공유 시스템 [타쥬] 설치·운영

모락모락

장준혁, 윤다울, 함류이, 이신



이런 점이 아쉬워요! 어떤 문제 때문에 제안하게 되었나요?

운정4동 청소년들은 현재 교통복지 사각지대에 놓여있다. 현재 경기도와 파주시에서 청소년을 대상으로 다양한 교통 불편 해소 정책을 시행하고 있지만 운정4동 지역청소년들은 낙오되어 전혀 사용하지 못하고 있다. 그래서 부모님의 차량 지원이 없다면 등하교와 지역 간 이동이 매우 어려운 상황이다.

실제로 운정초등학교에 다니고있는 윤00삼형제는 버스를 기다리는 시간(배차시간)이 매우 길고, 이동수단이 없어 더운 여름과 추운 겨울에도 학교까지 걸어다니고 있다. 그들은 “부모님이 바쁘셔서 데려다주지 못하시는 저희는 걸어야 할 수밖에 없어 매일 다리가 아픉니다.”라며 호소했다.

또 운정3동에 거주하는 함00청소년(중2)은 “모여락을 적극적으로 이용하고 싶지만 왕래가 힘들어 자주 가지 못합니다.”라며 지적했다.

단순히 지도만 보아도 학교를 가거나 공원, 도서관을 이용하려면 야당역을 넘어 철길을 건너가야만 한다. 그렇다면 버스를 이용하려면 하는데 버스는 084번, 084-1번, 이렇게 2개뿐이며 배차시간은 15~40분 간격이다. 그렇다면 대중교통이 아닌 다른 방법은 어떨까? 경기도나 파주시가 시행하는 다양한 정책을 알아보면

### 1. 학생 전용 통학순환버스 ‘파프리카’

파주시에서 청소년 통학 불편 해소를 위해 성황리에 운영 중인 파프리카는 학교를 거점으로 운영하기 때문에 운정4동 거주 청소년의 통학에 이용되지 않는다.

### 2. 똑똑한 경기교통 서비스 ‘똑버스’

경기도와 파주시는 운정4동에 똑버스를 운행하여 교통이 편리해진 것처럼 홍보하고 있지만 실상은 운정4동 내에서의 이동만 가능해 실효성이 거의 없다.

위 사진과 같이 도착지가 철길을 넘어가는 순간 지역 간 이동이 어렵다는 안내문구가 뜨며 아예 똑버스 사용이 불가하다. 반대 경로도 마찬가지이다.



3. 경기도 ‘어린이청소년교통비지원사업’-공유자전거

경기도에서 청소년을 위해 시행 중인 ‘어린이청소년교통비지원사업’ 내 공유자전거가 포함되어 있다. 푯타 어플 내 공유자전거를 사용하면 분기별 6만원씩 페이백해주는 제도이다. 하지만 운정4동에서 이 공유자전거(지쿠)를 이용하면 반납 불가지역이라는 문구가 뜨며 추가금 6~7천원이 발생한다. 운정4동 청소년들에게는 이 정책이 무용지물인 것이다. 따라서 운정4동 거주 청소년의 통학 불편 해소를 위해 파주시에서 운영하는 공유자전거시스템 [타쥬] 설치·운영과 푯타 어플의 개선을 제안한다.

내가 꿈꾸는 파주! 어떤 정책을 제안하고 싶나요?

파주시가 관리하는 공용자전거 [타쥬] 설치·운영

[1단계] 준비 및 인프라 구축

파주시 내 주요 출퇴근 경로, 학교 주변, 상업지구 등을 대상으로 자전거 이용 수요 조사를 진행한다. 조사 결과를 바탕으로 적절한 위치에 자전거 대여소를 설치하며, 대여소 간 적정 거리(500m)를 유지하여 접근성을 확보한다. 또한, GPS 기술이 적용된 자전거와 안전모, 거치대, 수리 키트 등 관련 설비를 마련한다.

[2단계] 시스템 도입 및 시범운영

자전거 대여 및 반납을 위한 모바일 앱을 개발하고 결제 시스템을 구축한 후 제한된 지역에서 시범운영을 실시하여 시스템의 안정성과 문제점을 파악한다. 이용료는 시간당 1,000원, 정기권의 경우 30일에 15,000원으로 설정한다.

[3단계] 전면 시행 및 홍보

시범운영 결과를 반영하여 파주시 전역으로 자전거 공유 시스템을 확대 운영한다. 동시에 관리 및 유지보수를 위한 전담 팀을 구성하고, 파주시민을 대상으로 자전거 이용 안전 교육 프로그램을 운영하며 안전수칙을 홍보한다. 추가로 정책 도입 초기에는 무료 체험 이벤트와 이용자 경품 행사를 통해 주민 참여를 유도한다.  
공용자전거 시스템 [타쥬] 설치·운영이 현실적으로 어려울 시, ‘푯타’ 내 서비스 개선이 필요하다.

1. 푯버스 이동경로 조정

- 운정4동 내에 푯버스가 운행되고 있으나 야당역과 운정역을 잇는 철길을 넘어가지 못하여 학교, 병원, 도서관 등 번화가로 이동할 때 사용할 수 없다. 따라서 운정4동에서 운정 1·2·3동으로 왕래할 수 있는 노선이 필요하다.

2. 푯타 앱에 있는 공유자전거(지쿠)의 활동반경 확대

- 현재 푯타 어플에서 공유자전거서비스(지쿠)를 이용할 수 있으나 운정4동은 반납지역에 포함되지 않아 이용이 어렵다. 운정 4동에 자전거를 반납하면 거리에 따라 최대 8,000원의 추가요금에 부과된다. 따라서 지쿠의 반납지역을 확대 운영해야 한다.

정책을 실행하면 무엇이 좋아지나요?

1. 운정4동의 교통 혼잡 완화

현재 운정4동의 청소년들은 주로 부모님의 자동차를 이용해 통학하거나 이동하고 있다. 이러한 상황은 골목으로 이루어진 운정4동 도로에서 교통체증을 유발한다. 그러나 '타쥬' 정책이 도입되면, 청소년들이 자전거를 이용해 통학하게 되어 자동차 이용률이 감소하고, 이에 따라 교통체증도 완화될 것이다.

2. 대중교통 이용으로 환경 보호 및 대기오염 감소

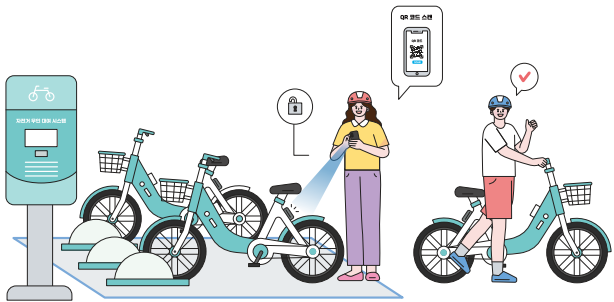
자동차 이용이 감소하면 이산화탄소 배출이 줄어들어 파주시의 환경 개선에 큰 도움이 될 것이다. 자전거는 친환경적인 이동 수단으로, 공용자전거 시스템 도입을 통해 대기오염을 줄이고, 파주시의 공기 질을 개선할 수 있다.

3. 이동 시 학생들의 경제적 부담 완화

현재 야당역에서 운정4동 행정복지센터까지 공유자전거(지쿠)를 이용할 경우, 반납료를 포함해 6,000원(반납불가지역 수수료)+α의 비용이 발생한다. 그러나 '푯타' 어플을 통해 운정4동을 반납 가능 지역에 포함시키면 경기도 어린이청소년 교통비 지원사업에 참여 시 약 500원에 이용할 수 있다. 이는 약 17배의 비용 절감을 의미하며, 학생들의 경제적 부담을 크게 완화시킨다.

4. 학생들의 이동수단 선택지 확대

현재 운정4동의 청소년들은 주로 부모님의 자동차나 도보를 통해 이동하고 있다. 그러나 공용자전거 시스템 [타쥬] 설치·운영과 '푯타' 어플 내 서비스 개선을 통해 공유자전거와 '푯버스'를 활용할 수 있게 되면, 이동수단의 선택지가 확대되어 청소년들이 더욱 편리하게 이동할 수 있다. 이는 학생들의 이동 효율성을 높이고, 독립적인 이동을 장려하는 효과를 가져올 것이다.



## 포용이 발자국 모으기

### 포용이와 티키타카

유채원, 윤예진, 최주은, 김정아, 박솔민



### 이런 점이 아쉬워요! 어떤 문제 때문에 제안하게 되었나요?

#### ○ 수련시설 인지도에 대한 의문점 및 적극적인 홍보의 필요성

청소년 활동을 하면서 청소년을 위한 시설이나 문화 여가 활동이 많은데 왜 제 주변에 있는 친구들과 청소년들은 이런 시설을 잘 이용하지 않는가에 대해 의문이 들었다. 주변 친구들에게 물어보니 청소년 수련관, 문화의집이 무엇인지 어떤 것을 하는지도 모르는 친구들이 많았다. 2023년 파주시청소년재단 관련 시민 인식조사 결과를 찾아보니 청소년시설을 이용하지 않는 이유에 대한 통계에서 뭐하는 곳인지 잘 몰라서가 32% 가장 높았고 학원, 학업 때문에 시간이 없어서가 20%로 높았다. 청소년을 위해서 지어졌지만 대상자인 청소년들은 시설을 잘 모를 뿐만 아니라 여가 시간 또한 잘 즐기지 못한다는 것을 알 수 있었다.

청소년 시설 인지도에 대한 자료에서는 청소년을 위한 시설임에도 불구하고 청소년보다 50세 이상 장노년층(60%)에서 시설에 대한 인지도가 높은 모습을 보였다. 이러한 결과와 더불어 청소년시설 이용에 대한 의향 통계자료에서 응답자 중 87%가 이용할 의향이 있다고 답하였고, 청소년시설 이용 추천 의향 또한 95%로 높은 것으로 보아 앞으로 청소년시설의 인지도와 활성화를 위해 꼭 적극적인 홍보가 필요하다고 생각했다.

#### ○ 수련시설 인지도에 대한 의문점 및 적극적인 홍보의 필요성

적극적인 홍보에 대한 부분을 고민하던 중 파주시청의 2024년 주요업무 계획서 중 관광과에서 진행하는 2024년 모바일 스탬프 투어 계획서를 보게 되었다. 행사 기간에 관광지를 방문하면 스탬프를 받고 받은 수 만큼 관광기념품을 받는 형식으로 홍보사업이 진행된다는 것을 알게 되었다. 이것을 참고하여 파주시청소년재단 내 시설들과 재단 마스코트 포용이를 이용하여 스탬프 투어를 진행하면 좋을 것 같아 제안하게 되었다.

#### ○ 법적 제안 근거

1. 청소년활동진흥법 제10조(청소년활동시설의 종류)
2. 청소년활동진흥법 제60조(청소년문화활동의 진흥)
3. 파주시 청소년시설 설치 및 운영에 관한 조례

### 내가 꿈꾸는 파주! 어떤 정책을 제안하고 싶나요?

#### [포용이 발자국 모으기]

#### ‘파주시 청소년 재단 캐릭터 포용이를 활용한 청소년시설 홍보 프로젝트’

- 기간 : 2024년 11월부터 2025년 12월 말까지
- 대상 및 인원 : 파주시 관내 청소년(500명)
- 추진일정

기간	내용
2024년 11월 ~ 2025년 1월	청소년대상 굿즈제작 관련 의견 조사
2025년 2월 ~ 3월	굿즈 제작 및 온라인 스탬프 투어 준비 - 청소년의 의견을 반영한 굿즈 키트 구성품 제작 - 예시 : 텀블러, 키링, 학용품, USB, 봉제인형, 비치백
2025년 4월 ~ 11월	청소년 시설 ‘포용이 발자국’모으기 진행
2025년 12월	만족도 조사 진행 및 다음해 프로젝트 준비

#### • 시행방법



#### • 홍보방법

구분	방안
온라인	학교 공문, 홈페이지 게시, 재단 SNS 활용 홍보, 문자발송
오프라인	시설별 홍보물 포스터 게시, 현수막 게시 등

#### ○ 운영세부내용

1. 포용이 발자국 모으기 활동(=온라인 스탬프 투어)
  - 2월부터 3월까지 온라인 스탬프 투어 제작(25. 2. ~ 3.)
  - 스탬프투어에 사용될 어플리케이션 제작
  - 스탬프 도장을 포용이 발자국으로 제작
  - 어플리케이션을 각 시설로 배포
    - ※ 청소년들이 진행에 직접 참여하기위해 각 시설의 청운위가 직접 미션을 제작
2. 온라인 스탬프 투어 참여방법
  - ① 파주시 관내 청소년시설에 방문한다.
  - ② 어플리케이션을 다운받고 실행시키고 스탬프 미션을 확인한다.
  - ③ 시설 방문 뿐만 아니라 각 시설의 미션을 수행한다.
  - ④ 각 시설의 선생님들에게 확인을 받고 발자국 받기
  - ⑤ 포용이 발자국을 열심히 모으고 굿즈 받기

3. 발자국 모으기 조건

- ① 시설을 처음 방문할 경우 스탬프 1회 제공
- ② 시설 프로그램 + 청소년동아리, 자치기구활동 진행 + 시설이용(제한) 스탬프 제공
- ③ 시설 방문 뿐만 아니라 파주시청소년재단 주관 청소년 축제에서도 발자국을 받을수 있음 (예시 : 청소년의 달 부스 운영 및 청소년 공연 참여 등)
- ④ 문화강좌 참여는 제외함.

4. 발자국 모으기 적립 형식

- ① 스탬프투어는 적립형식으로 스탬프 수 마다 굿즈 차등 제공(1개 포용이펜 3개 리유저블 컵 5개 인형키링 등등)
  - ※ 상품은 한정판으로 1년마다 품목과 컨셉을 바꾸어서 진행
  - ※ 굿즈 지급 방식은 각 시설에서 굿즈가 준비될 경우 스탬프 개수에 따라서 현장에서 즉시 지급
- ② 다음 해에도 적립된 스탬프수는 유지되며 계속해서 적립됨
  - ※ 첫해에 스탬프를 다채워 굿즈를 받았거나 참여한 사람들에게 새로운 혜택 제공

정책을 실행하면 무엇이 좋아지나요?

- 청소년 시설 인지도 및 이용률 향상
- 청소년들의 여가 및 문화 활동 시간 보장
- 파주시 청소년 재단 캐릭터 포용이 브랜드화
- 거주하는 지역 뿐만 아니라 파주시 관내 다른 지역에 있는 시설을 돌아보며 문화적 교류 활성화 및 벤치 마킹 가능
- 파주시 청소년 재단 및 파주시 관내 청소년 시설 홍보



파주시 청소년 독서 장려 및  
도서 구매 지원

김민기



이런 점이 아쉬워요! 어떤 문제 때문에 제안하게 되었나요?

1. 청소년 독서량 감소 문제 대두

문화체육관광부가 2022년 발행한 국민독서실태조사에 따르면, 청소년 독서량은 2013년 39.5%에서 2021년 33%까지 감소했고, 학생들의 41.1%는 독서량 부족을 느낀다고 응답했으며, 시간 부족 외 독서 장애 요인으로 '스마트폰, TV, 인터넷 등 매체 소비'와 '습관 부족'을 꼽았다. (<https://www.jjn.co.kr/news/articleView.html?idxno=943069>)고 함. 독서량 감소는 우리 사회의 문제로 간과하여 넘기지 말고 해결해야 함. 청소년들의 모바일 미디어 의존 증가와 숏폼 콘텐츠 중독 문제가 청소년의 독서량 감소에 영향을 미쳤다고 분석됨.

2. 학생의 상급학교 진학에 따른 독서율 감소

파주시 제3차 독서문화진흥 종합계획수립 최종 보고서에 따르면, 학년이 높아지고 상급학교로 올라갈수록 독서율이 감소함을 확인했음. 이는 학년이 높아지며 학교 수업에 대한 부담과 대학 입시 준비로 인해 독서량이 감소하는 것으로 볼 수 있다고도 함. 이에 따라 학교 수업과 연계한 독서 활동을 강화하여 적극적인 독서를 유도할 수 있다고 예상됨.

3. 청소년 독서 진흥을 위한 적극적 역할 수행 필요

2023 국민독서실태조사 보고서에 따르면, 학생이 지금보다 책을 더 가까이 하기 위해 학교에 바라는 것의 우선순위를 알아본 결과, '수준 맞춤형 책 소개'가 70.8점으로 가장 높았고, 다음으로 '학교 도서관(도서실) 이용 편의성'(66.8점), '학급문고 도서량 확대'(65.9점), '독서 시간 확대'(59.9점), '다양한 독서행사 개최'(58.6점), '독서 방법, 독후 활동 지도'(56.9점) 등의 순으로 나타남. 청소년이 학교에 바라는 것이 실현되기 위해서는 파주시가 교육지원청의 협력을 강화하여 적극적인 역할을 수행해야 함. 또한, 파주시는 학교 재학 청소년뿐 아니라 학교 밖 청소년들의 독서 활성화를 위해 파주시청소년재단을 통해 노력하여 파주시 청소년 독서 문화 진흥을 일궈 내야 할 것임.

내가 꿈꾸는 파주! 어떤 정책을 제안하고 싶나요?

1. 학교 도서 구매 지원체계 구축

청소년 독서 활성화를 위한 교육지원청 및 학교와 협력체계를 구축해야 함. 각 학교에서 도서를 구입할 때 학생의 희망 도서 신청을 받아 구입할 수 있도록 관내 학교별로 일정 금액 한도 내에서 도서 구입 예산을 지원하는 것임. 이를 통해 학교 도서관 및 학급문고의 도서량이 확대되어 학생이 지금보다 책을 더 가까이 하게 될 것임.

2. 학교급별 맞춤형 도서 소개 및 활용 권장

학생이 책을 더 가까이 하기 위해 학교에 바라는 것의 우선순위 중 가장 높았던 ‘수준 맞춤형 책 소개’를 실현할 필요가 있음. 파주시가 주도하여 교육 전문가 및 교사 등으로 협의체를 구축하여 해당 협의체에서 학교급별 맞춤형 도서 목록을 선정하는 것임.  
확정된 도서 목록을 관내 학교에 안내하여 교육과정과 연계해 적극 활용할 수 있도록 권장해야 함. 학교급별 맞춤형 도서를 활용한 수업 및 활동 우수사례 공모전 등을 통해 단순 독후감 쓰기에 그치지 않은 다채로운 독후 활동의 진행을 유도할 수 있을 것임.

3. 청소년재단 내 희망도서 신청제 운영

파주시청소년재단 내에는 파주시청소년수련관과 청소년지원센터를 비롯한 8개 청소년시설이 있음. 파주시청소년재단 내 청소년 희망도서 신청제를 운영하여 학교 밖 청소년을 비롯한 파주시 청소년들이 희망하는 도서를 구매하여 제공해야 함. 청소년재단은 매월 희망도서 신청에 따른 도서 구매 목록을 공지하고, 희망도서 신청제 운영 이전에 선정 제외 도서의 기준을 수립해야 함. 기 시행중인 파주시도서관의 희망도서 신청 체계는 응원하는 바이지만 학교 밖 청소년을 비롯한 파주시 청소년들에게 보다 접근성이 좋은 청소년재단에서 희망도서 신청제를 운영함으로써 더 큰 효과를 낼 것으로 사료됨.

내가 꿈꾸는 파주! 어떤 정책을 제안하고 싶나요?

1. 파주시 청소년의 독서량 증가에 따른 효과

위 정책 제안이 채택되어 실현된다면 파주시 청소년의 독서량 증가를 기대할 수 있을 것임. 이에 따라 청소년들의 문해력을 향상하고 비판적 사고력을 제고함은 물론 독서라는 건전 활동이 활성화되어 관내 청소년의 푸른 성장을 유도할 수 있음. 또한, 도서 구매 지원체계를 구축하여 청소년들의 도서 구매 부담을 덜어 청소년 독서 활성화와 같은 긍정적인 결과를 창출해낼 것임.

2. 상급학교 진학에 따른 독서 감소 추세 완화

학생들이 대학 진학을 목표로 입시에 몰두하는 경우가 많아 상급학교 진학에 따라 독서가 감소했음. 학교급별로 맞춤형 도서를 소개하고 교육과정에서 활용을 권장한다면 상급학교 진학에 따라 독서가 감소한다는 추세를 완화할 것임.

문화의집 심리상담 리뉴얼



이하진과 귀요미들

이하진, 강다솜, 최소원, 김아란, 김윤주

이런 점이 아쉬워요! 어떤 문제 때문에 제안하게 되었나요?

현재 한국의 청소년 중 약 7.1%가 정신 질환을 가지고 있다고 보고되고 있습니다. 이는 약 56만 명에 해당합니다. 그러나 실제로 정신 건강 서비스를 이용하는 청소년은 이보다 많이 떨어지는 5.6%에 불과합니다. 이는 많은 청소년들이 정신 건강 문제를 가졌음에도 불구하고 서비스 접근에 있어 여러 가지 장벽이 존재하기 때문입니다.  
(출처: 보건복지부 - 2022년 정신건강실태조사(소아·청소년) / 여성가족부 - 2023년 청소년 통계)

상담 홍보는 필수 그러나, 청소년 상담 서비스를 적극적으로 홍보해야 합니다. 단순히 이러한 통계가 아니더라도, 누구나 어려운 고민 하나쯤은 있지 않을까요? 사소하지만 말하기 힘든 일, 이걸 말해 보고 싶은데, 막상 말할 사람이 잘 없습니다. 앞서 나온 보건복지부 자료에 따르면,

[정신건강 서비스 이용 방해 요인 중 상위 5개의 항목]

- 1) 아직까지는 정신건강 서비스를 받을 정도는 아닌 것 같아서(60%)
- 2) 시간이 지나면 저절로 문제가 해결될 것 같아서(52%)
- 3) 혼자 스스로 문제 해결하고 싶어서 (47%)
- 4) 다른 사람들이 이상하게 생각할 것 같아 걱정되어서 (42%)
- 5) 의료·상담 정보의 기록이 향후 보험 가입, 취업, 병역 등에 부정적인 영향을 줄 것 같아서(38%)입니다.

이들의 공통적인 문제는 접근성이 떨어지고, 익숙하지 않다는 것을 전제로 합니다. 하지만 찾아보면 우리 주위의 이러한 서비스는 여러분의 생각보다 많습니다. 누구나, 쉽게 부담 없이 할 수 있는 방향으로 리뉴얼을 진행할 것입니다.

내가 꿈꾸는 파주! 어떤 정책을 제안하고 싶나요?

1. 문제점 및 목표:

파주시에는 청소년들이 마음의 고민을 공유하고 전문적인 상담을 받을 수 있는 기회가 부족합니다. 특히, 학교나 가정에서 말하기 어려운 문제를 가진 청소년들을 대상으로, 문화의 집에서 상담 지원을 강화하여 자신을 이야기할 수 있는 안전한 공간을 제공하고자 합니다.

2. 정책 내용:

언제 어디서: 평일 10시부터 19시, 주말 9시부터 18시까지 문화의 집에서 운영됩니다.

누가: 파주시 거주 청소년으로, 고민을 가진 모든 청소년이 자유롭게 이용 할 수 있습니다.

어떻게: 문화의 집 담당 지도사 중 청소년 상담 자격증을 보유한 지도사 한 분이 대기합니다. 문화의 집에 방문한 청소년 중 고민이 있는 경우, 담당 선생님과 직접 이야기하며 상담을 받을 수 있습니다. 상담 후 필요 시에는 청소년 상담 복지 센터 등 전문 기관으로의 안내 및 연계를 지원합니다.

정책을 실행하면 무엇이 좋아지나요?

1. 청소년들의 빠른 고민해결이 가능하다.

빠른 상담을 쉽게 받을 수 있어, 작은 문제가 큰 문제로 확대되는 가능성을 줄인다. 이는 범죄나 일탈 같은 사회적 문제 예방에 도움을 줄 수 있다.

2. 누구나 누릴 수 있는 보편 복지의 접근성을 높인다.

일반적인 상담 비용은 결코 저렴하지 않다. 일반적으로 회당 8~12만원, 기본적으로 10~12회 정도 받는다. 하지만 이 정책을 통해 청소년들은 무료로 상담을 받을 수 있어 경제적 부담을 크게 줄일 수 있다. 이는 모든 청소년들이 보편적으로 정신 건강 서비스를 이용 수 있는 기회를 제공한다.

(-바른상담실 상담:인-)

3. 편안하고 접근성이 높은 환경이 조성된다.

문화의 집과 같은 청소년 시설을 중심으로 상담 서비스 함으로써, 많은 청소년들이 편안하고 쉽게 상담을 받을 수 있는 환경이 조성된다.

4. 정신 질환 유병률 감소한다.

상담을 통해 청소년들의 우울감과 스트레스를 적절히 관리하고 예방할 수 있다. 이로 인해 청소년 정신 질환의 유병률을 낮출 수 있고, 이는 청소년들의 학업 성취도와 삶의 질 향상에 기여할 수 있다.

5. 비교적 비용이 많이 필요하지 않다.

문화의 집에 이미 근무 중인 지도사 선생님 중 청소년 상담 자격증을 보유한 선생님 한 분을 대상으로 추가적인 상담 업무를 부여해 비용이 비교적 적게 듭니다.

2024년 파주시 청소년정책 제안집

파주 청소년이 바라는  
솔직한 정책

청소년 정책제안 수상작

일반부문

최우수상

문화예술 씨앗 뿌리기

제안자 : 노상철

우수상

초·중·고 입학사전  
사이버 기본교육 이수 제도 도입

제안자 : 이주원

우수상

청소년들의  
다양한 직업 현장체험 도움

제안자 : 김호진



문화예술 씨앗 뿌리기  
(파주시 문화시설 사용료 감면 범위 확대  
- 교육기관 문화예술행사)

노상철



이런 점이 아쉬워요! 어떤 문제 때문에 제안하게 되었나요?

우리나라에 거주하고 있는 대다수의 사람들은 집을 구할 때 “교통”, “학군(교육)”, “병원” 등 다양한 인프라를 고민합니다. 저처럼 파주시에서 근무를 하다보면 많은 사람들이 일산과 파주를 비교한다는 것을 알 수 있습니다. 그리고 파주 안에서도 북파주(농어촌 해당지역)과 운정신도시 지역을 나누어 비교하곤 합니다. 이런 비교들은 대부분 교통과 학군을 중심으로 이야기 됩니다.

하지만 저는 교통과 학군을 비교하는 이야기보다 “문화자본”의 힘이 결국 지역을 명품화 시킨다고 생각합니다. 쉽게 말해 저는 좋은 지역에 사는 청소년들이 낙후된 지역에 사는 청소년들과 다른 점 중 가장 큰 것은 단순 학군지의 차이가 아니라, “문화예술”경험의 차이라고 생각합니다.

실제로 정득(2016)에 따르면 “청소년 문화예술 활동은 공동체의식에 긍정적 영향을 미칠 뿐만 아니라, 자아정체성 형성에 대한 순기능을 통해 공동체의식을 함양시킨다는 것을 시사한다.”고 하였으며, 은현주(2013)에 따르면 “문화예술교육에 참여한 경험이 없는 이들이 문화예술교육에 참여한 경험이 있는 이들에 비해 신체적 공격성향, 언어적 공격성향, 분노감과 적대감이 더 높다는 것을 알 수 있었다.”고 하였습니다.

이외에도 문화예술 경험을 “문화자본”으로 보는 브루디외는 사회적 경쟁에서 도구로 사용할 수 있는 모든 에너지로 보았습니다. 그리고 문화자본은 계급 재생산을 설명하고자 하는데 굉장히 중요한 의미를 지닌다고 했습니다.

다시 서두로 돌아가 파주시와 다른 지역의 문화자본의 차이가 얼마나 나는지 생각해보면, 바로 아래지역인 고양시만 가도 고양아람누리를 통해 훌륭한 공연이 수시로 열리고 있으며 고양시 청소년오케스트라 운영을 통해 훗날 클래식 연주가 될 수 있는 발판을 마련하고 있습니다. 또한 고양예술고등학교도 있죠. 서울은 어떨까요? 비교하기도 민망한 수준 일겁니다.

약 10년동안 만난 파주시(일명 북파주)의 학생들은 학교 내 예술활동을 통해 꿈을 키우거나, 경험을 하는 것이 유일한 방법입니다. 물론 청소년문화센터를 이용하기도 합니다.

그렇다보니 솔직히 말하자면 제가 만난 학생들은 놀랄 만큼 예술에 대해 무지하며, 대중문화 또한 직접 접해본 학생들이 30명에 1-2명꼴로 있었습니다.

따라서 제가 생각하는 파주시의 이상적인 모습을 위해 다음과 같은 노력이 필요하다고 생각합니다.

1. 파주시는 고양아람누리와 같은, 예술의 전당 같은, 안양아트센터 같은 단독 예술센터가 없기 때문에 대형 단독 예술센터 건립을 추진하도록 노력해야 합니다.
2. 타 시도처럼 청소년 문화예술을 활성화 시킬 수 있도록 각 행정복지센터 (문산행복센터 공연장들, 파주시민회관 공연장들, 솔가람아트홀 등) 문화시설 사용료 감면 혜택 범위 확대가 필요합니다.
3. 청소년문화센터와 학교의 연결성을 더욱 확대하고, 보장해야 합니다.

그래서 저는 어렵더라도 단독 예술센터 건립 추진, 문화시설 사용료 징수 조례, 청소년문화센터와 학교의 연결성 확대를 요청하고, 이 공모전에는^^ 문화시설 사용료 징수 조례 신설 또는 각 문화시설 조례 개정을 통한 문화시설 사용료 감면 범위 확대를 요청합니다.

내가 꿈꾸는 파주! 어떤 정책을 제안하고 싶나요?

청소년 또는 학교에서 문화시설을 원활히 이용할 수 있도록 “파주시 문화시설 사용료 징수 조례” 신설 또는 “각 문화시설 조례 개정을 통한 사용료 감면 범위 확대”를 제안합니다.

파주시는 현재 파주시 시민회관, 솔가람아트홀 등 각 사용료 징수 조례만 있으며,

제9조(사용료의 감면)

- ① 시장은 다음 각 호의 어느 하나에 해당하는 경우에는 제8조제1항에 따라 사용료 전부를 감면할 수 있다. (개정 2013.2.22)1. 국가나 지방자치단체가 주관하는 행사 (개정 2013.2.22)
2. 「파주시 자원봉사활동 지원 조례」에 따라 활동 중인 자원봉사단체가 행하는 행사 (신설 2000.12.14, 개정 2013.2.22)
3. 그 밖에 비영리목적의 행사로서 시장이 공익상 필요하다고 인정하는 행사(개정 2000.12.14, 2013.2.22)
- ② 제1항에 따라 사용료를 감면받고자 하는 자는 사용허가신청 시 별지 제4호서식에 따른 사용료감면신청서를 첨부하여 제출해야 한다. 다만, 파주시가 주최 또는 주관하는 행사는 별도의 신청서를 제출하지 아니하고 행사일 이전에 담당 부서의 협의를 득한 공문서를 시민회관 수탁자에게 제출하는 것으로 갈음한다. (개정 2013.2.22., 2019.12.27)

1~3항에 대해서만 감면혜택을 주고 있습니다.

이에 따라 지자체가 이용할 때 외에는 지방자치교육법에 해당하는 학교는 지자체 공연시설을 이용함에도 불구하고 많은 금액을 지불하여야하기 때문에 학생들이 이용하는 것이 어려운 것뿐만 아니라 교사들도 사용을 힘들어합니다. (특히 겨울엔 난방비가 감당이 되지 않아요. 또 무대 공연을 시키려면 따로 음향, 조명장비를 들여야하니 이중으로 예산낭비가 너무 심하거든요.)

하지만 화성시 동탄(이음터)이나 대다수의 도시들은 학교를 대상으로(가. 「초·중등교육법」, 「유아교육법」, 「영유아보육법」에 따른 교육기관으로 초·중·고등학교, 특수학교, 유치원 및 어린이집 문화예술행사 <개정 2017. 6. 2.>) 전액 감면 또는 반액 감면을 인정해주고 있습니다.

뿐만 아니라 장애인 관련 단체, 가족친화인증 기관 단체 등이 이용할 때 반액 감면을 받을 수 있도록 시민들을 위한 장소가 될 수 있게 노력하고 있습니다.

따라서 많은 청소년, 어린이들이 문화예술과 가까이에서 자랄 수 있도록 “문화시설 사용료 징수 조례” 신설 및 「초·중등교육법」, 「유아교육법」, 「영유아보육법」에 따른 교육기관으로 초·중·고등학교, 특수학교, 유치원 및 어린이집 문화예술 행사에 이용되는 문화시설 전액 감면 또는 반액 감면을 제안합니다.

정책을 실행하면 무엇이 좋아지나요?

1차적으로 많은 교육기관에서 공연 또는 전시를 할 장소를 찾지 못해 보이지 못했던 많은 문화활동들이 활발해질 것이며, 학생들의 공연을 감상하고 싶지만 학교 출입이 부담스러워 가지 못했던 학부모와 외부인들이 쉽게 찾아 그 경험을 공유할 것입니다.

우리나라 미래의 주역들인 청소년들(및 어린이들)의 다양한 문화예술경험이 큰 자양분(문화자본)이 될 것이며, 파주시를 한층 더 고급화시키는 초석을 다지게 될 것입니다.

우리 아이들이 복도에서 시골벽적, 뛰어노는 이유는 무엇일까요?

우리 아이들이 골목에서 흡연을 하는 이유가 무엇일까요?

우리 아이들이 루브르 박물관에 간다면 지금처럼 시골벽적, 뛰어서 놀까요?

문화예술로 사람을 변화시키고, 문화예술을 통해 아름답게 발전하는 파주의 모습을 기대해봅니다.



초·중·고 입학사전  
사이버 기본교육 이수 제도 도입

이주원



이런 점이 아쉬워요! 어떤 문제 때문에 제안하게 되었나요?

최근 방영된 드라마 ‘소년심판’, ‘모범택시’, ‘구해줘’ 등 청소년 이슈를 소재로 다루는 작품들이 나와 많은 인기를 받은 바가 있다. 이는 현재 사회가 그러하다는 간접증거를 나타내고 있으며 그만큼 공감과 현실성이 반영되었다는 뜻이다. 대표적으로 학교폭력과 18세 참정권, 촉법소년 연령 하향, 청소년 문해력 논란, 고교학점제 도입, 학교폭력 생기부 기입 등이 있다. 현재 성인이 보내왔던 학창시절과 달리 몰라보게도 많은 학교 문화가 달라지고 있다. 바뀌는 추세에 따라 새로운 환경에 발을 딛기 전, 즉 입학 사전에 학생과 학부모는 그에 맞는 적응과 이해가 필요하다.

여기서 왜 입학 사전에 적응과 이해가 필요한지 궁금증을 갖는 이가 있을까 봐 3가지 질문을 하고자 한다.

Q1. 학교폭력 관련 전화·문자 상담 번호를 알고 있나요?

Q2. 청소년 나이 기준은 어떻게 되나요?

Q3. 전동킥보드 이용 준수사항을 인지하고 있나요?

청소년들이 위 세 가지를 알고 있으면 다행이라고 생각하겠지만, 그렇지 않은 게 현실이다.

첫 번째 질문에서 대부분 112 또는 119와 같은 긴급번호는 알고 있지만 117이라는 번호는 생소하며 언제 사용할 기회가 있을지 모르기 때문이다. 두 번째 질문에서는 청소년이라 함은 초등학교를 졸업하고부터 고등학교 졸업하기까지로 이해하는 학생들이 많다. 사실 9세 이상 24세 이하를 나타내며 초등학생과 대학생도 여기에 포함된다. 즉 그 나이에 해당하는 청소년 복지와 혜택을 누릴 수 있는 기회가 많으나 알지 못하고 그저 스쳐 지나가는 것이 안쓰러울 뿐이다.

마지막으로 큰 문제라고 생각되는 질문에서는 두루뭉술하게 알고있지만 큰 문제라고 인식되지 않는 게 더 큰 문제다. 무면허는 기본이고 헬멧 미착용, 다인승으로 운전하는 청소년들을 쉽게 볼 수 있다. 최근 전동킥보드 이용 평균 나이를 보면 10대에서 20대 초반이 그 주를 이루고 있다. 최소 범칙금에서 최대 실형까지 저촉되는 중요한 사안이다.

위 세 질문은 과연 학교에서 배울 수 있는가가 관건이다. ‘유비무환’ 또는 ‘만사불여튼튼’이라는 말이 있듯이 사후에 해결 또는 수습하는 것 보다는 사전에 이를 알고 대책을 수립하는 것이 옳다고 생각해 다음과 같은 제안을 하는 바다. 운전면허를 취득하기 위해서는 운전 교육을 필히 이수해야 하고 대출받을 때, 건축 현장에서 근무할 때 등 사전교육을 받는다. 입학 역시 예외가 아니라고 생각한다.

내가 꿈꾸는 파주! 어떤 정책을 제안하고 싶나요?

학교가 개학하기 전 1월~2월에 방학 기간이 있다. 이때 초·중·고에서 입학 전까지 아이엠스쿨이나 지자체에서 운영하는 사이트를 통해 청소년이 알아야 될 사항(청소년 복지 및 혜택, 학교폭력 관련 상담 및 회복, 교칙, 학교 용어, 성인지, 18세 참정권, 촉법소년 등)을 꼭 이수해야만 최종입학을 허가하는 식으로 운용하고자 한다.

90년대생이라면 영어교육을 이수할 때 컴퓨터로 'step and jump'를 들었고, 재량교육을 이수할 때 역시 컴퓨터로 '우리 고장파주'를 들은 기억이 있다. 이와 같은 원리로 운용하고자 한다. 대한민국 스마트 기기 보급률이 세계 1위인 만큼 가정마다 스마트 기기가 없는 집은 보기 드물다. PC또는 휴대기기로 쉽고 편하게 이수하면 된다

관련법조에 따라 운용의 적합성과 타당성을 알 수 있다.

- 1. 청소년기본법 제7조, 제8조
- 2. 교육기본법 제7조 등

정책을 실행하면 무엇이 좋아지나요?

사실 파주를 떠나 모든 전국구에서 실행하면 좋겠다는 생각이 든다. 허나 파주에서 시범운용을 한다면 청소년을 중시하고 존중하는 선진도시의 표상이 될 수 있는 좋은 사례라고 생각된다. 또한 사전교육을 통해 정부에서 내놓은 청소년 정책을 적절히 사용할 수 있으며 청소년 관련 범죄를 예방할 수 있다. 청소년문화의집 또는 쉼터 등 청소년 보호 및 관련 시설을 알게 돼 그곳에서 활동함에 따라 청소년의 자긍심을 길러낼 수 있다.

'시민중심 더 큰 파주'라는 슬로건이 그저 말이 아니라 행동으로 통해 자랑스러운 50만 인구의 파주로 거듭날 수 있다.



청소년들의 다양한 직업 현장체험 도움

김호진



이런 점이 아쉬워요! 어떤 문제 때문에 제안하게 되었나요?

• 개요

청소년들은 다양한 직업 현장 체험과 직업인과의 만남을 통해 진로를 탐색해 나가고 구체적인 꿈을 향해 나아갈 것이라 생각합니다.

• 현황 및 문제점

최근 대학 졸업반 학생들을 만날 기회가 있었습니다. 한창 취업을 준비하고 있는 그들의 가장 큰 고민은 자신이 무엇을 하고 싶은지 무엇을 해야 할지 뚜렷하게 모르겠다는 것이었습니다. 그 모습을 보면서, 우리 청소년들에게 일찍이 직업 체험과 실제적인 진로 교육을 경험하게 한다면 좀 더 여유롭고 풍요로운 생활을 할 수 있을 것이라 생각되었습니다. 현재 우리나라 청소년들은 중·고등학교 때까지 한정된 직업이나 진로 교육을 이론으로 들을 뿐, 구체적인 진로 교육과 체험을 제공받지 못하고 있습니다. 진로를 선택하고 직업을 갖는 것은 많은 결정 가운데 무엇보다도 중요한 일입니다.

내가 꿈꾸는 파주! 어떤 정책을 제안하고 싶나요?

- 대상자는 중학교 2~3학년으로 하며, 체험 참가 인원은 5~10명 이내로 한다.
- 직업 현장 체험, 직업인과의 만남은 일주일에 한 번, 토요일을 이용하여 6개월 단위로 한다.
- 체험하고 싶은 직업 현장과 직업인을 1순위에서 3순위까지 정한다.
- 2개월 단위로 한 직업 당, 8회의 현장 체험을 하고 직업인과의 인터뷰와 상담은 2회로 한다.
- 직업인과의 만남은 재능 기부를 통해 지원받는다.
- 특정한 직업이 아니어도, 대학생 재능 기부를 통한 활동도 가능하다. 예를 들어 외국어에 관심이 있는 청소년의 경우, 외국어를 전공으로 하는 대학생과의 만남으로 진로 체험을 할 수 있다.
- 구체적인 진로 교육 내용은 별도의 세부 프로그램으로 구체화해야 한다. (소책자 진로 가이드 북 제작)



### 정책을 실행하면 무엇이 좋아지나요?

- 의사, 검사, 공무원, 교사와 같은 알려진 직업이 아닌, 다양한 직업의 세계를 체험할 수 있다. (경찰관, 소방관, 작가, 산업 디자이너, 바리스타, 원예사, 택시기사, 사회체육 강사, 라디오 D.J, 성우, 농부 등.)
- 다양한 직업인을 만난다는 것 자체만으로 청소년에게는 흥미가 유발되며 자기 삶의 주체자로 성장하게 된다.
- 직업인과의 만남 이전에 '인터뷰' 할 것들을 준비하면서 자신에 대해 깊이 생각하게 되고 직업에 대해 수집하는 과정을 통해 긍정적인 자아 개념을 형성할 수 있다.
- 청소년이 관심 있는 다양한 직업인을 만나면서 자신에게 가장 잘 맞는 직업을 스스로 파악할 수 있다.
- 직업인과의 인터뷰를 통해 직업에 관한 의견과 충고를 듣게 되므로 자신의 적성을 세밀하게 파악할 수 있는 기회가 된다.
- 자신의 진로와 직업을 제대로 이해하고 결정할 때 청소년들의 미래는 좀 더 밝을 것이다.



### 청소년부문

#### 제안1

#### 파주시 초·중·고등학교에서의 환경교육

• 우동균

#### 제안2

#### 쓰레기 없는 거리, 더 깨끗한 파주

• 모여락  
• 장준혁, 김영빈, 윤하울, 윤소울

#### 제안3

#### 71년 전에 제정된 촉법소년 소년법, 현재와 맞지 않다

• 박윤빈

#### 제안4

#### 파주시 청소년 동아리 견학 활동 활성화

• 장준혁

#### 제안5

#### 청소년들의 길을 밝히는 스마트 가로등

• 금촌청소년운영위원회 디지털팀  
• 최아르템, 김다미, 신윤호, 정민경

#### 제안6

#### 청소년 문화생활 지원 정책

• 이지민

#### 제안7

#### 장애인을 위한 엘리베이터

• 금촌청소년운영위원회 자유팀  
• 김윤선, 김아림, 이지우

#### 제안8

#### 푸른 하늘, 환경명품도시 파주

• 안현빈

#### 제안9

#### 나만의 텃밭 가꾸기

• 정현욱

#### 제안10

#### 학교 입구에 출거나 들어갈 때 가림막이 필요해요

• 윤이소

#### 제안11

#### 화장실 잠금장치 관리

• 이다인

## 제안 1

- 제안자** 우동균
- 주제** 파주시 초·중·고등학교에서의 환경교육
- 제안내용** 환경교육 실시(교육지원청과의 연계)



## 제안 2

- 팀명** 모여락
- 제안자** 장준혁, 김영빈, 윤하울, 윤소울
- 주제** 쓰레기 없는 거리, 더 깨끗한 파주
- 제안내용** 노후 쓰레기통 교체, 공원, 버스 정류장, 상업지역 내 분리수거함 설치



## 제안 3

- 제안자** 박윤빈
- 주제** 71년 전에 제정된 촉법소년 소년법, 현재와 맞지 않다
- 제안내용** 촉법소년법 개정 제안 (촉법소년법 연령 하향)



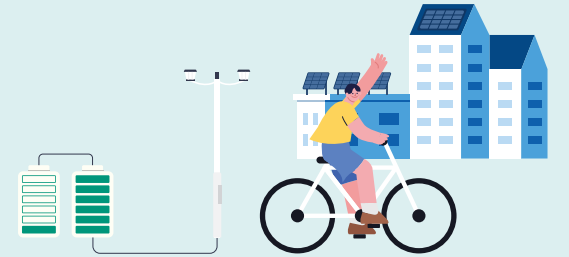
## 제안 4

- 제안자** 장준혁
- 주제** 파주시 청소년 동아리 전학 활동 활성화
- 제안내용** 동아리에게 주제별 체험 프로그램 및 활동비 제공



## 제안 5

- 팀명** 금촌청소년운영위원회 디지털팀
- 제안자** 최아르템, 김다미, 신운호, 정민경
- 주제** 청소년들의 길을 밝히는 스마트 가로등
- 제안내용** 스마트가로등 (신호등, CCTV, 공공와이파이) 시범적 설치



## 제안 6

- 제안자** 이지민
- 주제** 청소년 문화생활 지원 정책
- 제안내용** 문화콘텐츠 이용료 지원



## 제안 7

- 팀명** 금촌청소년운영위원회 자유팀
- 제안자** 김윤선, 김아람, 이지우
- 주제** 장애인을 위한 엘리베이터
- 제안내용** 공공시설, 병원, 편의시설내 엘리베이터 설치



## 제안 8

- 제안자** 안현빈
- 주제** 푸른 하늘, 환경명품도시 파주
- 제안내용** 파주시 스페셜 환경프로젝트 기간 지정, 환경정책 확대, 환경 교육 및 캠페인 실천



## 제안 9

- 제안자** 정현욱
- 주제** 나만의 텃밭 가꾸기
- 제안내용** 5달, 50명 5달 동안 식물키우기, 학교 옆 텃밭 가꾸기



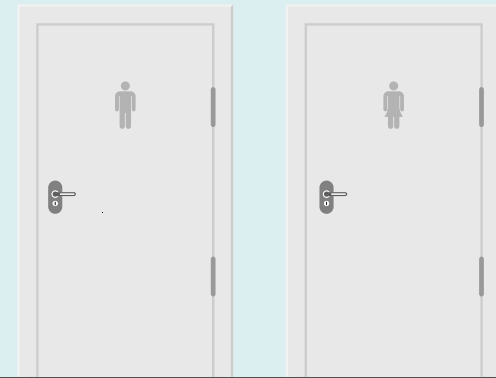
## 제안 10

- 제안자** 윤이소
- 주제** 학교 입구에 출거나 들어갈 때 가림막이 필요해요
- 제안내용** 학교, 학원 입구에 보호자를 기다릴 수 있는 대기장소 및 가림막 설치



## 제안 11

- 제안자** 이다인
- 주제** 화장실 잠금장치 관리
- 제안내용** 화장실 잠금장치 관리 및 교체



일반부문

제안1

파주시 청소년 전동킥보드  
안전 운행 정책

이원길

제안2

청소년의 미술 문화  
활성화를 위한 제안

조승

제안3

학교 반경 2km내에 등학교길  
쓰레기통 설치

안동준

제안4

하교 후 일몰시간 전까지  
운동장 지킴이 선발, 체육관 6시까지 개방

최보람

제안5

청소년 예절학교 건립 운명

김호남

제안6

자살예방 교육 의무화

황은

제안7

청소년들에게 주민의식 시민의식을  
갖게 하자

최윤정

제안8

청소년 안심 귀가길

박은주

제안9

버스 늘려주세요

임지선

제안10

탄현면 내 통일로 숲에 중학교가  
조속히 설립되었으면 합니다

김성순

제안11

아동복지 관련 제안

서명선

제안12

깨끗한 파주 살고 싶은 파주를  
만들어 주세요

김미영

## 제안 1

제안자 이원길

주제 파주시 청소년 전동킥보드 안전 운행 정책

제안내용 전동킥보드 안전 운행을 위한 방법  
1. 주요 인구 밀집 지역 순찰/개도/공지강화  
2. 운영업체 협력을 통한 안전문자발송



## 제안 2

제안자 조승

주제 청소년의 미술 문화 활성화를 위한 제안

제안내용 청소년의 미술활동 지원을 위한 제안  
청소년의 미술 습작이나 연습물을 판매,  
수익으로 미술재료를 구입할 수 있도록 함.  
온/오프라인 구매 사이트 개설



## 제안 3

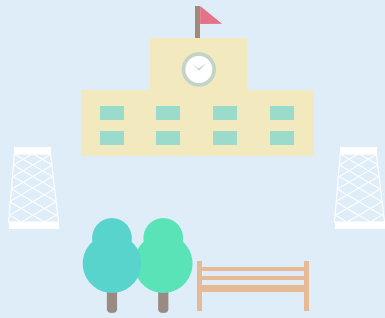
제안자 안동준

주제 학교 반경 2km내에 등학교길 쓰레기통 설치

제안내용 등학교길 쓰레기통 설치, 인도(통행로) 확보



## 제안 4



**제안자** 최보람

**주제** 하교 후 일몰시간 전까지 운동장 지킴이 선발, 체육관 6시까지 개방

**제안내용** 운동장지킴이 선발, 학교 체육관 6시까지 개방

## 제안 5

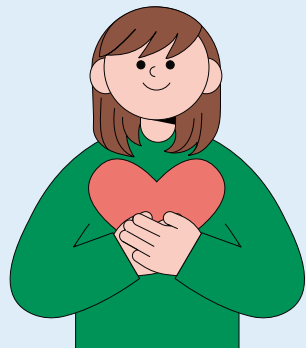


**제안자** 김호남

**주제** 청소년 예절학교 건립 운영

**제안내용** 예절학교 건립, 예절교육 진행

## 제안 6



**제안자** 황은

**주제** 자살예방 교육 의무화

**제안내용** 생명존중, 자살예방 교육 실시

## 제안 7



**제안자** 최윤정

**주제** 청소년들에게 주민의식 시민의식을 갖게하자

**제안내용** 시민·주인의식을 가지고 의견을 나눌 수 있는  
교육장소 및 활동 제공

## 제안 8



**제안자** 박은주

**주제** 청소년 안심 귀가길

**제안내용** 아이들의 행복을 위한 제안, 행복,  
인성을 키울 수 있는 제도

## 제안 9



**제안자** 임지선

**주제** 버스늘려주세요

**제안내용** 버스 배차 증가 요구

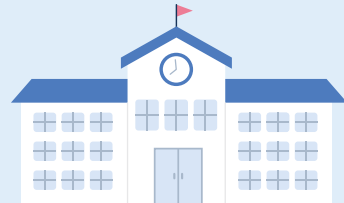
## 제안 10

- 제안자

김성순
- 주제

탄현면 내 통일로 숲에 중학교가 조속히 설립되었으면 합니다
- 제안내용

탄현면 내 통일로 숲 중학교 설립 요구



## 제안 11

- 제안자

서명선
- 주제

아동복지 관련 제안
- 제안내용

시에서 운영하는 키즈카페 요구



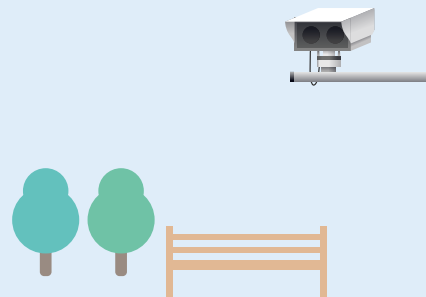
## 제안 12

- 제안자

김미영
- 주제

깨끗한 파주 살고 싶은 파주 만들어 주세요
- 제안내용

호수공원 내 CCTV확충, 벌금 상향 등으로 인한 쓰레기 줄일 수 있는 방법 모색



2024년 파주시 청소년정책 제안집

## 파주 청소년이 바라는 솔직한 정책



발행일	2024년 8월
발행인	손배찬
발행처	파주시청소년재단
연락처	031-540-5200
주 소	경기도 파주시 통일로 1680
홈페이지	<a href="http://www.pcy.or.kr">www.pcy.or.kr</a>

디자인·인쇄 디자인 땡큐 070-8800-7495

\* 본 발행물의 저작권은 파주시청소년재단에게 있습니다.  
무단 전재 복제를 금합니다.