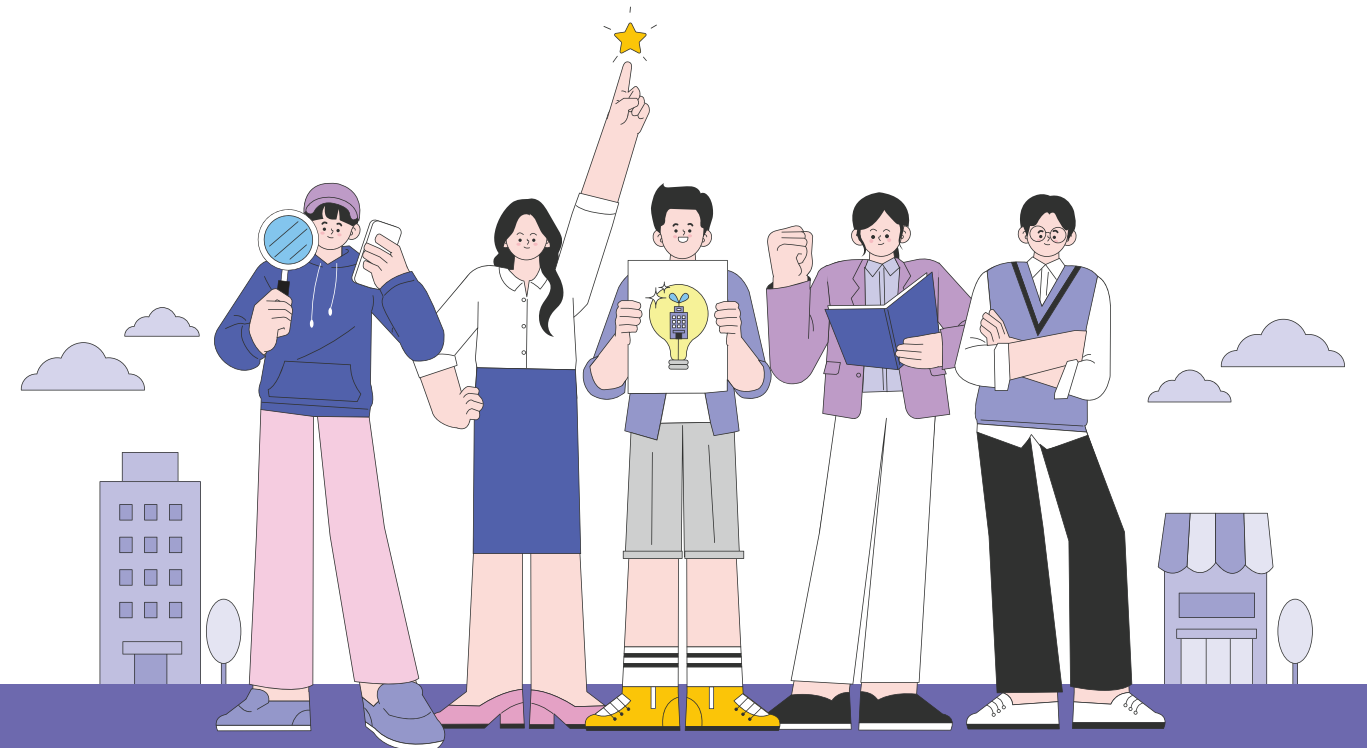




# 파주 청소년이 바라는 솔직한 정책



## 파주 청소년이 바라는 솔직한 정책





# 파주 청소년이 바라는 솔직한 정책

## 청소년헌장

청소년은 자기 삶의 주인이다. 청소년은 인격체로서 존중받을 권리와 시민으로서 미래를 열어 갈 권리를 가진다. 청소년은 스스로 생각하고 선택하며 활동하는 삶의 주체로서 자율과 참여의 기회를 누린다. 청소년은 생명의 가치를 존중하며 정의로운 공동체의 성원으로 책임 있는 삶을 살아간다. 가정, 학교, 사회 그리고 국가는 위의 정신에 따라 청소년의 인간다운 삶을 보장하고 청소년 스스로 행복을 가꾸며 살아갈 수 있도록 여건과 환경을 조성한다.

### 청소년의 권리

- 청소년은 생존에 필요한 기본적인 영양, 주거, 의료, 교육 등을 보장받아 정신적, 신체적으로 균형 있게 성장할 권리를 가진다.
- 청소년은 출신, 성별, 종교, 학력, 연령, 지역 등의 차이와 신체적, 정신적 장애 등을 이유로 차별받지 않을 권리를 가진다.
- 청소년은 물리적 폭력뿐만 아니라 공포와 억압을 포함하는 정신적인 폭력으로부터 보호받을 권리를 가진다.
- 청소년은 사적인 삶의 영역을 침해받지 않을 권리를 가진다.
- 청소년은 자신의 생각과 느낌을 자유롭게 펼칠 권리를 가진다.
- 청소년은 자유로운 의사에 따라 건전한 모임을 만들고 올바른 신념에 따라 활동할 권리를 가진다.
- 청소년은 배움을 통해 진리를 추구하고 자아를 실현해 갈 권리를 가진다.
- 청소년은 일할 권리와 직업을 선택할 권리를 가진다.
- 청소년은 여가를 누릴 권리를 가진다.
- 청소년은 건전하고 다양한 문화·예술 활동에 자유롭게 참여할 권리를 가진다.
- 청소년은 다양한 매체를 통하여 자신의 삶에 필요한 정보에 접근할 권리를 가진다.
- 청소년은 자신의 삶과 관련된 정책 결정 과정에 민주적 절차에 따라 참여할 권리를 가진다.

### 청소년의 책임

- 청소년은 자신의 삶을 소중히 여기며 자신이 선택한 삶에 책임을 진다.
- 청소년은 앞 세대가 물려준 지혜를 시대에 맞게 되살려 다음 세대에 물려줄 책임이 있다.
- 청소년은 가정·학교·사회·국가·인류공동체의 성원으로서 자기와 다른 삶의 방식도 존중할 줄 알아야 한다.
- 청소년은 삶의 터전인 자연을 소중히 여기고 모든 생명과 더불어 살아간다.
- 청소년은 통일 시대의 주역으로서 평화롭게 공존하는 방법을 익힌다.
- 청소년은 남녀평등의 가치를 배우고 이를 모든 생활에서 실천한다.
- 청소년은 가정에서 책임을 다하며 조화롭고 평등한 가족문화를 만들어간다.
- 청소년은 서로에게 정신적·신체적 폭력을 행사하지 않는다.
- 청소년은 장애인을 비롯한 소외 받기 쉬운 사람들과 더불어 살아간다.

## 목차

청소년헌장	02
인사말	04
파주시청소년재단 소개	08
2023 파주시 청소년정책 아이디어 공모전 소개	22
청소년 정책제안	28

[제안1] 파주시 고등학교 천 원 아침 프로젝트

[제안2] 푸르른 청소년들의 마음을 잡아주는 청소년 안심 귀갓길

[제안3] 파주시 공공시설에 자동심장충격기(AED) 및 심폐소생술 BIT 알림

[제안4] 일화용품 OUT! 청소년 IN!

[제안5] 파주시 청소년의 '법'

[제안6] 자전거도로마다 nM간격으로 수리키트 설치 및 헬멧 착용 권장화

[제안7] 파주 청소년 커뮤니티 및 시간표 서비스 APP 개발

[제안8] 청소년부(청소년의 소소한 부담)-일상생활 환경보호 챌린지

[제안9] '청소년 공감 나누기 플랫폼 구축'을 통한 지역 경제 활성화



## 파주시청소년재단 대표이사 인사말



파주시청소년재단 대표이사 손배찬

### “파주의 중심, 청소년이 제안해주신 소중한 정책들을 꼭 실현해가겠습니다”

안녕하세요, 파주시청소년재단 대표이사 손배찬입니다.

파주시청소년재단은 청소년과 지역주민이 함께 만들어가는 기관으로, 재단의 존재 이유인 청소년들의 행복한 성장을 위해 청소년들의 제안에 늘 귀 기울이고 있습니다.

특히 이번 ‘파주시 청소년이 바라는 솔직한 정책: 파라솔’을 통해 청소년과 지역주민들이 제안해주신 소중한 청소년 정책들을 하나하나 살펴 보면서 청소년들이 주인되고, 청소년이 행복한 파주시를 만들어가는데 큰 자양분이 될 것이라는 확신을 가지게 되었습니다.

이번 공모전은 청소년 부문 16개, 일반 부문 8개 총 24개의 제안을 가지고 청소년 부문 6개, 일반 부문 3개 총 9개 제안을 수상작으로 선정하였습니다.

수상한 제안작들은 청소년재단을 포함한 시청 등 유관기관의 적극적인 검토를 통해 실제 청소년 정책으로 반영되어 실현될 수 있도록 최선의 노력을 다하겠습니다.

뿐만 아니라 청소년재단에서 추진 예정인 다양한 청소년 사업에 있어서 본 제안집에 수록된 내용들을 적극 참고, 반영해가겠습니다.

청소년재단과 청소년정책을 함께 만들어가는 청소년과 지역주민 여러분의 관심과 지원을 부탁드립니다. 감사합니다.

2023년 8월  
파주시청소년재단 대표이사 손배찬

## 파주시청소년참여위원회 위원장 인사말



파주시청소년참여위원회 위원장 노영민

안녕하세요. 파주시 청소년참여위원회 위원장 노영민입니다.

23년 7월 8일에 진행된 아이디어 공모전이 성공적으로 마무리되었고 제안해 주신 정책을 바탕으로 정책 제안집이 발간되었습니다.

청소년 여러분께서 다양한 아이디어를 제안해 주시고 참관해 주신 덕분에 청소년정책 아이디어 공모전을 성공적으로 마무리할 수 있었습니다.

청소년참여위원회에서 활동하며 청소년들이 제안한 정책이 지역사회에 전달되고 실현되는 것을 보면서 부딪힘을 느끼곤 합니다.

파주시 청소년참여위원회는 청소년의 빛나는 아이디어가 지역사회에 긍정적인 영향을 미칠 수 있도록 다양한 활동을 진행하고 있습니다.

올해 상반기에는 청소년 참여 네트워크 활성화, 정책 아이디어 공모전 등의 활동을 진행하였고 하반기에는 아젠다 선포식, 자치 기구 연합 워크숍 등의 활동을 진행하여 파주시 청소년의 사회참여역량을 더욱 증진시킬 수 있는 활동들을 이어가려 합니다.

아이디어 공모전에 참여하여 참신하고 의미있는 의견을 공유해 주신 분들께 감사드리며, 앞으로도 파주시에서 진행되는 청소년 참여 활동에 많은 관심과 응원 부탁드립니다.

2023년 8월  
파주시청소년참여위원회 위원장 노영민

# 1

## 파주시청소년재단 소개



# 파주시청소년재단 소개

“ 청소년이 웃습니다,  
여기는 청소년이 행복한 파주시입니다.”

파주시청소년재단은 청소년, 지역사회, 시민이 함께 만들어갑니다.

## 설립 목적

파주시 청소년정책의  
효율적인 추진 및 전문성 강화

## 설립 근거

『청소년기본법』제26조  
파주시 청소년재단 설립 및 운영조례  
(제1661호) 파주시 청소년재단 정관  
(민법 제32조에 의한 설립)

## 설립일 (출범일)

2021년 4월 1일

## Vision

자연과 평화, 청소년들의 행복성장도시 파주



## Mission

청소년 성장, 청소년 행복, 시민과 함께하는 청소년 재단

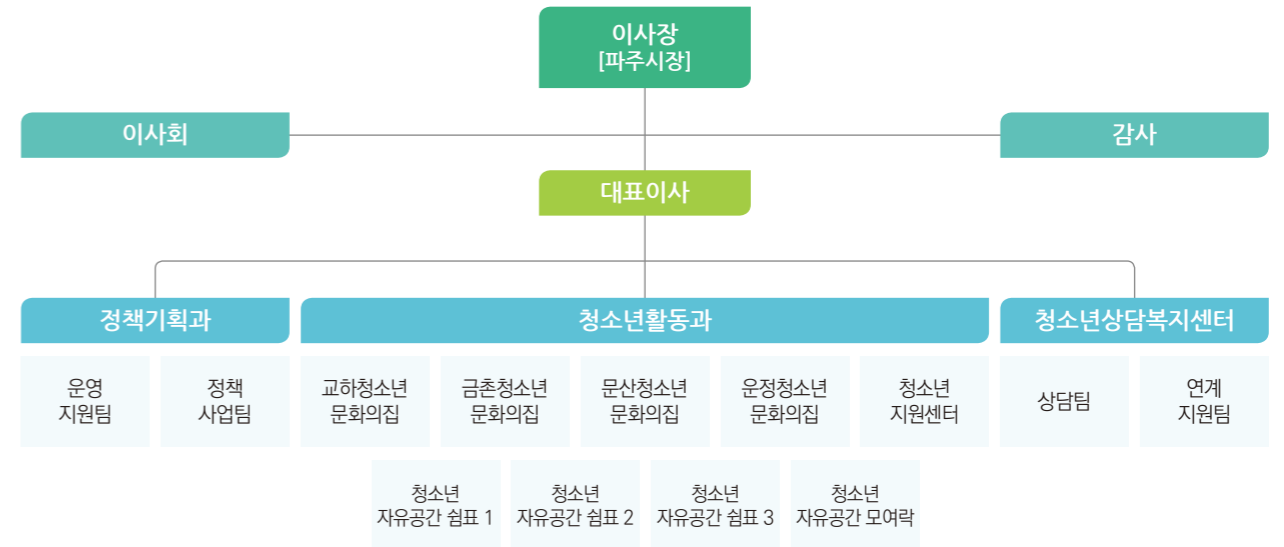
## 주요 사업

청소년활동  
진흥사업

청소년보호 및  
복지사업

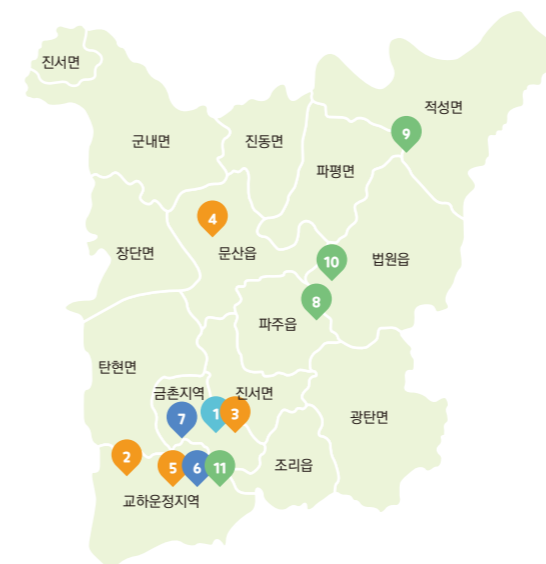
청소년프로그램  
연구개발

청소년시설  
운영관리



## 파주시청소년재단 시설현황

	위 치	연락처
파주시청소년재단	파주시 시민회관길 40	031-540-5200
교하청소년문화의집	파주시 책향기로 396	031-540-5220
금촌청소년문화의집	파주시 시민회관길 40	031-540-5240
운정청소년문화의집	파주시 와석순환로 415	031-540-5280
문산청소년문화의집	파주시 문산을 통일로 1680	031-540-5260
학교밖청소년지원센터	파주시 금릉역로 85	031-540-5340
파주시청소년상담복지센터	파주시 와석순환로 415	031-540-5300
청소년자유공간 쉼표1	파주시 파주읍 술이홀로 481	031-540-5353
청소년자유공간 쉼표2	파주시 적성면 청송로 1017, 3~4층	031-540-5363
청소년자유공간 쉼표3	파주시 술이홀로 895번길 34-1	031-540-5217
청소년자유공간 모여락	파주시 하우3길 77	031-540-5373



### ▶ 정책기획과

① 정책기획과

### ▶ 청소년수련시설

- ② 교하청소년문화의집
- ③ 금촌청소년문화의집
- ④ 문산청소년문화의집
- ⑤ 운정청소년문화의집

### ▶ 청소년복지지원시설

- ⑥ 파주시청소년상담복지센터
- ⑦ 파주시청소년지원센터

### ▶ 청소년이용시설

- ⑧ 청소년자유공간 쉼표1
- ⑨ 청소년자유공간 쉼표2
- ⑩ 청소년자유공간 쉼표3
- ⑪ 청소년자유공간 모여락



## 정책기획과

파주시의 청소년전문기관으로 관내 청소년시설의 전반적인 운영과 유관기관 간 협력을 통해 파주 청소년의 균형 있는 성장을 지원하는 기관입니다.

### 주요 사업

청소년정책사업, 국제교류사업, 대외협력, 사회공헌, 경영공시, 빅데이터기반구축사업, 청소년의견수렴, 연구조사사업, 지역네트워크사업 등

### 센터 정보

주소	경기도 파주시 시민회관길40, 파주시청소년재단	대표전화	031-540-5210
개관일	2021년 4월 1일	운영시간	월~금 9:00~18:00
부지면적	135.4㎡	휴관일	법정공휴일 등
층별안내	대표이사실, 사무실		



## 교하청소년문화의집

교하청소년문화의집은 지역주민과 함께 하는 문화체험 및 활동의 현장으로써 지역사회 공동체 일원으로 만남과 소통을 통해 청소년의 목소리를 대변하는 청소년 네트워크를 만들어 갑니다. 청소년 스스로가 생각하고, 참여하는 활동을 통해 청소년의 꿈과 비전을 이루어 가며, 내일의 건강한 리더로서 더불어 함께 성장하고자 합니다.

### 주요 사업

청소년운영위원회, 청소년미디어 특화사업, 청소년어울림마당, 유스피스메이커, 청소년동아리연합회, 청소년인권교육, 청소년동아리지원사업, 청소년자원봉사, 후기청소년활동, 부모지원단 아자맘, 지역연계협력사업

### 센터 정보

주소	경기도 파주시 책향기로 396	대표전화	031-540-5220
개관일	2008년 1월 22일	운영시간	화~금 10:00~21:00 / 토~일 09:00~18:00
부지면적	2,029.8㎡	휴관일	법정공휴일 등
층별안내	3층: 다목적강당, 스튜디오, 편집실 2층: 댄스연습실, 동아리실, 청소년자유공간 1층: 인터넷실, 멀티플레이존, 이벤트룸, 다락방 야외: 농구장		



## 금촌청소년문화의집

지역과 소통하는 청소년 플랫폼으로 평화감수성을 기반으로 하는 지역특성화 사업을 전개하고, 지역의 청소년이 미래를 이끌어가는 창의인재로서 긍정적 자아를 확립하여 건강한 지역 사회구성원으로 성장할 수 있도록 열린 문화 공간 제공 및 자치활동을 지원합니다.

### 주요 사업

청소년운영위원회, 청소년동아리활동지원, 청소년어울림마당, 청소년우수프로그램, 청소년자원봉사활동, 청소년종합예술제, 청소년인권 및 민주시민교육, 방학프로그램, 멘토스쿨, 찾아가는 학교폭력예방교육, 학교폭력예방교육강사단 양성, 실습지도 등

### 센터 정보

주소	경기도 파주시 시민회관길 40, 1층	대표전화	031-540-5240
개관일	2006년 2월 2일	운영시간	화~금 10:00~21:00 / 토~일 09:00~18:00
부지면적	489.1㎡	휴관일	법정공휴일 등
층별안내	3층 : 다목적실 1층 : 누리터(상시이용시설), 꿈터(강의실), 사무실 지하 1층 : 댄스연습실 1, 댄스연습실 2, 어울림터(휴게실)		



## 문산청소년문화의집

2001년 개관하여 청소년들의 건강하고 행복한 삶을 위해 다양한 프로그램과 시설을 운영하는 청소년들의 전용 공간입니다. 우리는 청소년이 자기 삶의 주인공으로 당당하게 설 수 있도록 청소년 의견을 존중하고, 적극적으로 지원하는 성장의 플랫폼과 거점의 역할을 담당하겠습니다.

### 주요 사업

청소년운영위원회, 동아리지원사업, 나를찾아서(인성), 청소년자치기구(PBL), 청소년어울림마당, 우수동아리경진대회, 우수프로그램 공모전, 메타스페이스(인증), 사랑더하기 가족봉사단, 학교연계사업, 특성화 사업, 문산청소년방과후아카데미 등

### 센터 정보

주소	경기도 파주시 문산읍 통일로 1680, 문산행복센터 5층	대표전화	031-540-5260
개관일	2001년 3월 1일	운영시간	화~금 10:00~21:00 / 토~일 09:00~18:00
부지면적	1,006.17㎡	휴관일	법정공휴일 등
층별안내	함께꾸는꿈(사무실, 상시이용시설), 위대한꿈(자치활동실, 음악연습실), 햇살맑은꿈(노래연습실), 흥겨운꿈(댄스연습실), 에스라인꿈(댄스연습실), 네모의꿈(강의실), 넓은세상꿈(강의실) 등		



## 운정청소년문화의집

운정청소년문화의집은 청소년이 스스로 찾고, 배우고, 만들어가는, 청소년이 주체가 되는 공간입니다. 이곳에서의 다양한 활동을 통해 한층 성장한 '자신'을 만들어 보길 바라며, 생명을 존중하고, 평화를 추구하는 '청소년 지구시민'이 되기를 희망합니다.

### 주요 사업

청소년운영위원회, 자치동아리, 청소년동아리활동지원사업, 청소년자원봉사활동, 탄소중립 프로그램, 멘토단, 지역사회문제 프로젝트, 공정무역, 청소년현장체험, 사회봉사명령 등

### 센터 정보

주소	경기 파주시 와석순환로 415, 운정행복센터 행정동 2층	대표전화	031-540-5280
개관일	2013년 4월 3일	운영시간	화~금 10:00~21:00 / 토~일 09:00~18:00
부지면적	853㎡	휴관일	법정공휴일 등
층별안내	북카페, 공연놀이실, 다목적체육관, 사무실		



## 파주시청소년상담복지센터

파주시청소년상담복지센터는 청소년기본법, 청소년복지지원법 제29조에 근거하여, 1998년 설립된 청소년 상담 전문 기관입니다. 파주시청소년상담복지센터는 우리의 현재이자, 미래인 청소년이 밝고 건강하게 성장할 수 있도록 노력하고 있습니다. 또한, 언제 어디서나 힘들고 지칠 때 도움이 필요하다면 청소년전화 1388을 통해 항상 청소년과 함께 할 것입니다.

### 주요 사업

전문상담, 전문교육, 학교폭력지원사업, 청소년성장지원사업, 연구, 청소년안전망 사업, 고위기 청소년 맞춤형 사업, 찾아가는 상담 등

### 센터 정보

주소	경기 파주시 와석순환로 415, 운정행복센터 복지동 6층	대표전화	031-540-5300
개관일	1998년 5월 21일	운영시간	월~금 09:00~18:00
부지면적	1,134㎡	휴관일	법정공휴일 등
층별안내	사무실(3개), 안내 데스크, 상담대기실(1개), 개인상담실(3개), 교육실, 집단상담실		



## 파주시청소년지원센터

파주시청소년지원센터(파주시 꿈드림)는 학교 밖 청소년에 관한 법률이 시행됨에 따라 학교 밖 청소년 맞춤형 지원을 통해 학교 밖 청소년이 건강한 사회구성원으로 성장할 수 있도록 지원하기 위한 기관입니다. 다양한 서비스 지원을 통해 학교 밖 청소년들이 편안하고 즐거운 공간이 될 수 있도록 최선을 다하겠습니다.

### 주요 사업

상담지원(청소년 심리, 진로, 가족관계, 친구관계 및 심리검사), 교육지원(검정고시 학습반, 멘토링, 교재지원), 진로/자립지원(자립준비교실, 직업체험 및 직업교육훈련 지원, 자격취득지원), 복지지원(급식비, 교통비, 건강검진 등), 문화활동지원

### 센터 정보

주소	경기도 파주시 금릉역로 85, 금릉역사 내 2층	대표전화	031-540-5340
개관일	2015년 5월 29일	운영시간	월~금 9:00~18:00
부지면적	158.75㎡	휴관일	법정공휴일 등
층별안내	상담실, 실습실, 프로그램실, 휴게공간, 안내데스크, 사무실		



## 청소년자유공간 심포1

청소년자유공간 심포1은 청소년 활동공간이 전혀 없는 지역에, 오직 청소년만을 위해 만들어지는 공간으로, 청소년이 언제든지 와서 휴식과 여가를 즐길 수 있는 공간입니다. 청소년 자유공간 심포1은 파주시 관내 청소년들이 잘 쉬고, 잘 놀고, 잘 자랄 수 있도록 돕기 위해 연풍리 창조밸리에 2020년 8월 개관하고, 2021년 7월부로 재단법인 파주시 청소년재단에서 운영하게 되었습니다.

### 주요 사업

청소년자치위원회, 청소년자원봉사, 청소년 상시시설 이용, 취미개발 프로그램 등

### 센터 정보

주소	파주시 파주읍 술이홀로 481	대표전화	031-540-5200
개관일	2020년 8월 5일	운영시간	화~금 10:00~19:00 / 토 09:00~18:00
부지면적	208.78㎡	휴관일	법정공휴일 등
층별안내	PC 및 플레이스테이션룸, 노래방, 영화관, 스터디룸, 스터디카페 등		



## 청소년자유공간 심포2

청소년자유공간 심포는 청소년 활동공간이 전혀 없는 지역에 청소년만을 위해 만들어지는 공간으로, 청소년이 언제든지 와서 휴식과 여가를 즐길 수 있는 공간입니다. 청소년 자유공간 심포2는 현재 적성면 문화센터 3, 4층에 조성되고 있으며, 다양한 놀거리 제공은 물론, 청소년들에게 다양한 자기계발과 진로체험의 기회 또한 제공하고자 합니다.

### 주요 사업

청소년 자치위원회, 청소년자원봉사, 청소년 상시시설 이용, 옥상캠핑, 1인 미디어 지원프로그램, 요리교실 등

### 센터 정보

주소	경기도 파주시 적성면 청송로 1017, 3~4층	대표전화	031-540-5363
개관일	2021년 10월 22일	운영시간	화~금 10:00~19:00 / 토 09:00~18:00
부지면적	406.82㎡	휴관일	법정공휴일 등
층별안내	휴카페, 플레이그라운드, 댄스교실, 플레이스테이션룸, 스테디룸, 스튜디오, 쿠킹클래스 등		



## 청소년자유공간 심포3

청소년자유공간은 청소년 시설이 없는 지역에 청소년이 자유롭게 휴식과 여가를 즐길 수 있도록 만들어진 청소년 이용 시설입니다. 2023년 4월 법원읍에 개관한 청소년자유공간 심포3은 파주시 청소년들에게 안전한 놀이·문화공간을 제공하여 건강한 성장을 돕기 위해 운영되고 있습니다.

### 주요 사업

청소년 자치위원회, 청소년자원봉사, 청소년 상시이용시설, 취미계발 프로그램 등

### 센터 정보

주소	경기도 파주시 솔이홀로 895번길 34-1	대표전화	031-540-5217
개관일	2023년 4월 7일	운영시간	화~금 10:00~19:00 / 토 09:00~18:00
부지면적	82.00㎡	휴관일	법정공휴일 등
층별안내	동아리실, 보드게임, PC, 닌텐도 스위치, 오락기, 노래방 등 놀이공간		



## 청소년자유공간 모여락

청소년자유공간 모여락은 다가구 밀집 지역 내 청소년들의 놀이문화시설 불균형 해소를 위해 운정 4동 행정복지센터 부지에 설립되었습니다. 청소년들의 편안한 쉼의 공간임과 동시에 지역 청소년들에게 다양한 자기계발의 기회를 제공하는 청소년 자유공간 모여락은 청소년의 휴식과 문화활동을 적극적으로 지원할 것입니다.

### 주요 사업

마을유튜버 육성, SDGs 나눔축제, 청소년동아리, 청소년자치위원회, 마을공동체활동, 멘토스쿨

### 센터 정보

주소	경기 파주시 하우3길 77	대표전화	031-540-5371
개관일	2022년 11월 19일	운영시간	화-금 10:00~19:00 / 토 09:00~18:00
부지면적	187.23㎡	휴관일	법정공휴일 등
층별안내	1층 : 사무실, 플레이존 2층 : 북카페, 놀이공간 별관 : 포토존, 미디어존, 동아리실 노천극장		

2023년 파주시 청소년정책 제안집

# 2

## 파주시 청소년정책 아이디어 공모전 소개

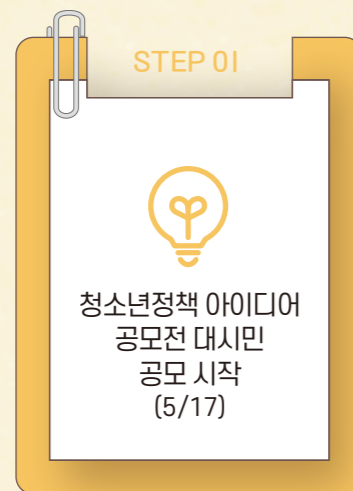


2023년 파주시 청소년정책 아이디어 공모전

## 파주 청소년이 바라는 솔직한 정책 ‘파라솔’

**파라솔 공모전**은 파주시의 청소년이 자유롭게 자신의 의견을 제안하고 나아가 파주시 정책 개발에 기여할 수 있는 기회를 제공하기 위해 파주시와 파주시청소년참여위원회가 직접 기획한 대시민 참여형 공모전입니다.

### 파라솔 흐름도



### 파라솔 활동사진

#### 예선심사



청소년·정책 전문가와  
청소년참여위원회가 함께하는 예선심사



공정한 블라인드 심사 진행

#### 정책 컨설팅



팀별로 진행되는 전문 컨설팅



정책 전문가의 꼼꼼한 컨설팅

#### 스피치 컨설팅



전문MC의 발표력 컨설팅



발성법부터 프레젠테이션 스킬까지!

## 파라솔 활동사진

### 공모전 본선 대회



청중심사단과 함께



정책제안 발표 시작!

### 시상식



일반부문 최우수상



일반부문 우수상



자전거를 위한 나라 한국\_  
자전거 도로에 수리키트를 설치해주세요!



양가주망 1학년\_  
고등학생들에게 아침을 지원해주세요!



골든타임 넘버원\_파주시공공시설에  
자동심장충격기를 설치해주세요!



청소년부문 최우수상



모두모두 축하합니다!

### 정치참여축제



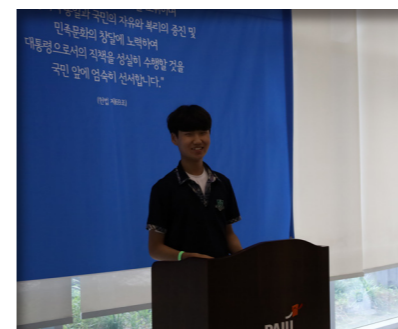
박연선, 나다연, 신윤희, 최지안\_청소년들이  
안전하게 귀가할 수 있는 정책을 제안합니다!



박리다매\_일회용품이 없는  
청소년 카페를 만들어주세요!



노재은\_청소년들이 법과 친해질 수 있는  
프로그램을 제안합니다!



대통령 취임선서 체험



청통령을 뽑아주세요!



다함께 만드는 모자이크

# 3

## 청소년정책 제안



### 청소년부문

#### 최우수상

##### 파주시 고등학교 천 원 아침 프로젝트

- 팀명 : 양가주망 1학년
- 제안자 : 이민채, 김아린, 박진수, 신재혁, 허찬

#### 우수상

##### 푸르른 청소년들의 마음을 잡아주는 청소년 안심 귀갓길

- 팀명&제안자 : 박연선, 신윤희, 나다연, 최지안

#### 우수상

##### 파주시 공공시설에 자동심장충격기 (AED) 및 심폐소생술 BIT 알림

- 팀명 : 골든타임 넘버원
- 제안자 : 유수민, 이윤서, 변수윤

#### 아이디어상

##### 일회용품 OUT! 청소년 IN!

- 팀명 : 박리다매
- 제안자 : 유채원, 윤예진, 박솔민, 차다미, 김주현

#### 아이디어상

##### 파주시 청소년의 '법'

- 팀명 : 파이팅해야지
- 제안자 : 노재은

#### 아이디어상

##### 자전거도로마다 nM간격으로 수리키트 설치 및 헬멧 착용 권장화

- 팀명 : 자전거를 위한 나라 한국
- 제안자 : 배강우

# 파주시 고등학교 천 원 아침 프로젝트



## 양가주망 1학년팀

이민채, 김아린, 박진수, 신재혁, 허찬(문산수익고 1학년)



### 제안하는 내용의 배경, 현황 및 문제점 인식 내용 등

#### “교육은 미래다”

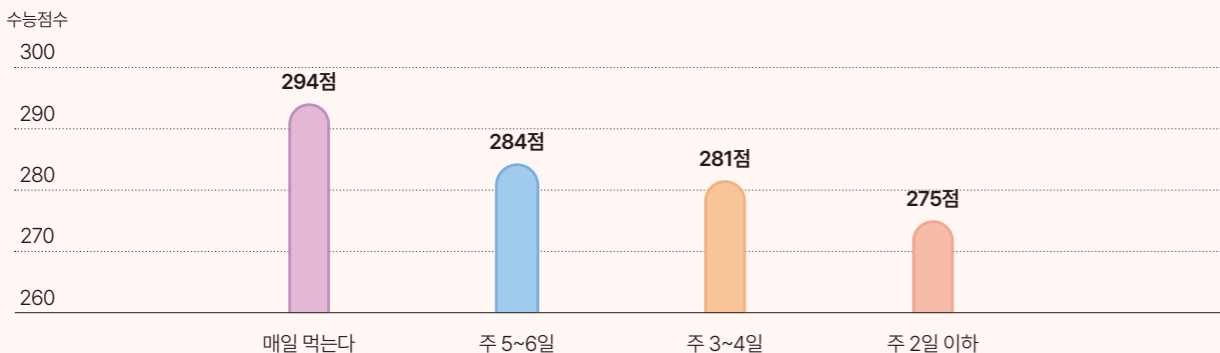
“교육은 미래다”는 김영일 파주시장 핵심 공약의 일부이다. 이 공약을 살펴보면 학교 급식 친환경 지역 특산물 지원 확대 운영을 통해 학생들의 식생활 개선과 건강증진을 도모하고자 하는 것을 알 수 있다. 하지만 실제 학교 현장에서 학생들 식생활의 개선과 건강증진에 큰 도움이 됐다는 것에는 쉽게 동의할 수 없다. 그렇다면 학생들의 식생활 개선과 건강증진에 도움이 되는 방법에는 어떤 것이 있을까?

현재 청소년들의 식생활과 건강에 밀접한 영향을 끼치는 아침결식률은 매우 높은 수준에 있다. 최근 초·중·고등학생들을 대상으로 한 연구 결과에 따르면 초등학생(14.4%)과 중학생(16.1%)에 비해 고등학생(25.0%)의 아침 결식률이 높았으며, 중·고등 학생을 대상으로 아침 결식률을 살펴본 다른 연구에서도 학년이 증가할수록 아침 결식률이 함께 증가하는 경향을 보였다.

아침식사를 통해 인체는 정상으로 혈당을 유지하고 이는 건강한 신체활동이 가능하도록 돕는다. 또한 청소년들의 경우 학업수행 시 두뇌가 가장 필요로 하는 포도당의 정상적인 공급은 학습능력의 향상과 관련이 깊다. 하지만 아래 표와 같이 여전히 학교(초·중·고)에서는 학생들의 아침 식사에 대한 관심이 부족하다.

#### 아침밥과 성적의 관련성 조사(2002)

- 조사기간: 2002년 6월 21일~6월 23일(3일간)
- 조사대상: 2002학년도 대학 1~2학생 네티즌 3,612명
- 조사매체: 인터넷 포털 사이트 다음(Daum)
- 조사내용: 고등학교 2~3학년 때 아침 식사 여부 및 수능성적과 내신등급



2017년 농림축산식품부는 대학생들을 대상으로 1,000원 학식 프로젝트를 진행하여 저렴한 가격으로 조식을 제공하는 프로젝트를 진행하였고, 이는 더 확대되어 현재 수많은 대학교와 지자체, 기업이 연계하여 1,000원 학식 프로젝트를 진행하고 있다. 청소년기를 지난 성인들인 대학생에게도 건강증진과 학업 능력 상승을 위하여 아침을 보장하고자 노력하는데, 성장기에 놓인 초·중·고 학생들은 아침 식사의 기회를 제공받지 못하고 있다.

물론 일부 고등학교(기숙형 학교)에서는 아침식사를 제공하고 있으며, 이러한 학교들과 일반고등학교와의 학업 성취 수준 및 교육 서비스의 격차는 더욱 벌어지고 있다. 이것은 기숙형 학교와 일반고등학교의 차이로도 벌어지고 있지만, 더 큰 문제는 지역의 차이로도 번지고 있다는 점이다.

실례로 서울시교육청은 지난 3월부터 ‘서울형 모닝밀 시범학교’로 선일여중, 정의여고를 지정해 운영하고 있다. 선일여중의 경우, 한해 예산을 4,000만원을 잡고 있다. 여기엔 교육청에서 지원하는 1,000만원, 지자체 지원금 등 뿐 아니라 학교 운영비도 일부 투입된다. 이 과정에서 교사와 급식 근로자의 근로시간에 대한 문제가 들어났으며, 우리는 이를 해결하기 위해 간편식으로 대체하여 근로문제를 해결하고 학생들이 간단하게 아침을 보장 받을 수 있도록 노력하고자 한다. 그리고 이러한 노력은 결국 파주시 학생들과 학부모의 시와 학군에 대한 만족도 상승으로 이어질 것이며, 저출산 사회의 불균형을 조금이라도 해소시키는데 긍정적인 영향을 줄 것으로 예상된다.

### 제안하고자 하는 정책(또는 사업) 내용

#### 성장기에 놓인 청소년들의 아침을 보장하기 위해 천 원 아침 프로젝트 정책을 제안한다.

천 원 아침 프로젝트는 파주시 고등학교에 재학 중인 학생들을 대상으로 실시되며, 그 목적은 청소년들이 아침식사를 통해 신체 활동이 가능하도록 돕고, 학업수행 시 두뇌가 가장 필요로 하는 포도당의 정상적인 공급을 도우며, 결과적으로 청소년기 학생들의 학교생활에 긍정적인 영향을 끼치기 위함이다.

천 원 아침 프로젝트는 학생들의 자기부담금을 천 원으로 하고 나머지 금액을 파주시에서 부담해 청소년들에게 아침을 제공하는 정책이다. 한 학생당 한 번의 아침을 약 4,000원 선으로 측정하면 학생 부담금을 제외한 3,000원을 파주시에서 부담하는 것이다. 위 정책을 본격적으로 시작하기 전 파주시에 있는 학교 중 3개 학교를 시범학교로 정해 먼저 실시해 보는 것을 제안한다.

시범운영의 기간은 1년으로 정하고(250일), 한 학기씩 미리 사전 신청을 받아서 프로젝트를 실시한다. 사전 신청은 해당 학기가 시작하기 전 방학에 미리 받는 것으로 하고, 금액은 한 달씩 납부하는 것으로 하여 중간에 아침 배급을 그만둘 학생이 생길 경우 그 학생의 부담을 줄인다. 또한 한 달씩 납부함으로써 업체 측이 받을 부담도 줄인다. 정책의 형태로 실시하는 프로젝트이기에 식단은 학교 측 부담을 최소로 할 수 있는 간편식으로 한다.(이미 시행 중인 서울시에서는 아침급식 학생들의 반응이 나쁘지 않지만, 학교 현장에선 여전히 아침 급식을 받아들이는데 부담을 느낀다고 한다. 그 이유는 당연히 인력과 예산 문제이다.)

배급의 형태는 초등학교에서 실시하는 우유 배급의 형태로, 업체에서 간편식을 배달해 주면 해당 학생들이 직접 간편식을 배급 받는 형태로 진행한다. 아직 그 어떤 지방자치에서도 청소년들을 대상으로 아침 급식과 관련한 정책을 실시하지 않았기에(서울시에서는 간편식 형식이 아닌, 급식지원의 형태이다.) 만일 파주시에서 위 제안을 받아들여 실시한다면 청소년의 복지를 위해 실질적으로 도움이 되는 행동을 취하는 유일한 지방자치가 될 것이며, 시대에 발맞춰 가는 정치를 실시 할 수 있을 것이다.

가능하면 파주시 쌀을 활용하여 간편식을 제공했으면 한다. 지역단위 농협과 시가 협의하여 파주시 쌀을 활용하여 간편식을 제공하면 작년(2022) 극도로 부진을 면치 못했던 한수위 파주 쌀 판매에 대한 문제도 어느정도 해소 할 수 있으며, 지역경제 활성화에 큰 도움이 될 것으로 보인다.

또한 전통시장 맛집과 협업하여 간편식 개발 및 지원프로젝트를 연계했으면 한다. 파주시의 장단콩, 한수위 쌀, 문산 자유시장 또는 파주시에 위치한 시장과 협업하는 프로젝트가 지역경제 활성화에 큰 이바지 할 것으로 예상된다.

### 제안하고자 하는 정책(또는 사업)의 기대효과

위 정책을 시행함으로써 파주시 학생들의 아침 결식률을 대폭 낮출 수 있을 것이며, 파주시 학생들은 인스턴트 제품을 아침으로 섭취하는 것이 아니라 건강하고 균형잡힌 음식을 아침으로 섭취 할 수 있을 것이다. 이를 통해 파주시 고등학생들은 건강한 신체기능을 할 수 있을 것이며 학습능력 또한 향상될 것이고, 결과적으로 파주시 고등학생들의 삶은 더욱 윤택해질 것이다.

또한 파주시는 농산물이 많이 수확되는 지역이다. 아침 급식을 파주시 지역농협과 협업하여 배급한다면(한수위쌀로 만든 빵, 또는 파주시 장단콩으로 만든 두부를 이용한 푸딩 등...) 파주시 농산물 소비를 증진할 수 있고, 결과적으로 파주시 지역경제를 더욱 활성화시킬 수 있을 것이다.

마지막으로 저출산 사회현상을 학교에서 조금이나마 부담을 덜어줄 수 있는 긍정적인 효과도 있을 것이며, 파주시장님에 대한 학부모님들의 전폭적인 지지도 기대할 수 있을 것이다.

위 정책이 실제로 시행되어 학교에서 건강하고 균형잡힌 아침을 먹을 수 있고, 더욱 행복하고 알찬 학교생활을 할 수 있길 희망 한다.

## 푸르른 청소년들의 마음을 잡아주는 청소년 안심 귀갓길



**박연선, 신윤호, 나다연, 최지안**

박연선(문산고 2학년), 신윤호(한빛초 6학년), 나다연(금촌고 1학년), 최지안(한빛고 2학년)

파라솔 공모전  
청소년부문  
우수상

### 제안하는 내용의 배경, 현황 및 문제점 인식 내용 등

안녕하세요. 푸르른 청소년의 마음을 잡아주는 청소년 안심귀갓길의 제안 배경을 말하자면,

- 1) 인구 밀집도가 많은 장소에 CCTV가 설치되어있는 것도 좋은 반면, 사람들이 많이 지나다니지 않고 있는 지역도 위험하다는 점을 강조하고 싶습니다.
- 2) 또한, 사고가 날 확률이 있는, 사거리 도로에 필요로 하는 CCTV 시설물이 설치되어있지 않는 현장도 볼 수 있습니다.
- 3) 아르바이트, 야근, 독서실 등 여러 사유로 인하여 늦은 시각 집에 돌아오는 경우가 많은데요,

자신이 해야 할 일을 마무리 짓고, 혼자 귀가하는 여성, 약자, 아동, 청소년들은 어둡고 CCTV가 설치되어있지 않는 길을 걷는다면 감정적으로, 두려움과 공포에 떨고 있어 집에 가는 길이 무서울 때가 있을 수 있습니다. 저 또한, 경험자입니다.

이에 대한 기존 파주시의 해결방안으로는 CCTV를 관리하고, 점검하기 위해 만들어진 통합관제센터라는 기관이 있습니다. 그렇지만, 시민들 및 관계자의 진술로 따르면 'CCTV 관리가 잘 되고 있지 않다, 통제시스템이 미비하다.'라는 의견이 나왔으며, 현재 파주시의 CCTV 개수 또한, 인구가 많은 지역 쪽을 중심으로 둔 뒤 그 외 지역으로는 점차 줄어들고 있습니다.

여성 안심귀갓길 또한 특정지역 및 유동인구가 많은 지역만 실행되고, 파주역, 금릉역, 문산역 주변 등 현재 실행되고 있지않는 장소가 훨씬 더 많습니다.

저의 생각 및 경험으로는, 제가 보던 수 많은 드라마 중 한 웹드라마에서, 안심귀갓길 스카우트 장면이 나와 그때 처음으로 그런 캠페인이 있다. 라는 점을 그때 처음 알게 되었어요. 현재 파주시청 SNS에서, 여성안심귀갓길에 대한 홍보는 많아봐야 10게시물 미만입니다. 이렇게, 홍보도 잘 되고 있지 않은 가운데, 캠페인을 신청할 수 있는 지역은 5개 미만입니다. 파주시 지역은 넓고도 큰 가운데 5개라는 점으로 인하여, 시민들에게 불안감을 안겨주었습니다.

## 제안하고자 하는 정책(또는 사업) 내용

- 1) '청소년 귀갓길' 지정 및 '청소년 안심 귀갓길' 설치를 하기를 위해, 파주시 내 청소년 유동 인구가 많은 장소를 인터넷 및 현장에서 조사하여, 청소년이 느끼기에 다니기 위험한 골목, 안전이 보장되지 않는 장소 등에 안전감을 심어주게 할 것입니다.
- 2) 청소년들이 더욱 쉽고 친근하게 다가갈 수 있도록, 청소년 안심귀갓길에 대한 안내와 홍보 차원의 포스터를 제작하고 부착할 예정이며, 홍보 마스코트 캐릭터로 이목을 끌 수 있도록 할 예정입니다.
- 3) 까마득한 장소 또는 길에다가 홍보하기 위해, 청소년 안심 귀갓길 내 가로등에 고보조명을 부착하여 LED 불빛으로 홍보, 안내할 예정입니다.
- 4) 위험이 생겨났을 시, 소리를 내거나 지르는 행위를 하기에 힘들다는 청소년들을 위해, 추가로 일반 안심벨을 길 곳곳에 많이 부착하여 경찰에게 위험을 알릴 예정입니다.
- 5) 불안정하고 비교적 어두움에도 가로등을 추가로 배치할 수 없는 귀갓길 선정 장소에는 태양광 에너지로 자동 발광하는 '솔라 표지병'을 곳곳에 배치해 이동하기 안전한 길을 만들 예정입니다.
- 6) '청소년 안심 귀가 스카우트' 운영 제도 확대 및 홍보를 기존 보다 더욱 넓은 방향으로 할 예정입니다.(+기존 장소들과 주말 및 공휴일 시간대에도 확대되기 위해 운영제도에 힘쓸 것입니다)

파주시가 이러한 정책의견을 받아들여야 하는 이유로는,

- 1) 기존에 잘 관리되지 않아서, 힘들고 불안했던 청소년들의 마음을 희망으로 변화해줍니다.
- 2) 학업으로 인하여 늦게 귀가하는 학생들을 걱정하는 부모님들의 마음을 덜어드립니다.
- 3) 청소년 안심귀갓길이라는 명칭 및 캠페인으로 청소년들의 인권이 향상됩니다,
- 4) 청소년 안심 귀갓길의 마스코트로 인하여 아동 및 청소년들의 마음을 사로잡아 자신들의 안전을 다시 한번 생각하게 됩니다.
- 5) 안전시설 및 캠페인이 들어오게 됨으로써 파주는 안전의 도시 및 파주는 시민들을 생각하는 도시라는 별명 및 애칭이 붙여질 것입니다.

## 제안하고자 하는 정책(또는 사업)의 기대효과

저희가 정책에 내세운, 안전 시설물과 안전 캠페인으로 청소년들의 걱정을 한시름 놓게 해주며, 어두운 밤길에서도, 어둑지만은 않지만, 위험한 길가 속에서도 다양한 안전시스템들을 사용하고 비치 해두면서 청소년들의 소중한 인권을 존중받을 수 있을 것 같습니다. 또한, 앞이 보이지 않아 멍돌고 있는 길가가 아닌, 희망의 손을 잡아줌으로써 영원한 불빛들로만 가득하여 앞길만 걸으며 계속 갈 수 있는 현상을 기대하여 봅니다.

# 파주시 공공시설에 자동심장충격기 (AED) 및 심폐소생술 BIT 알림



골든타임 넘버원

유수민, 이윤서, 변서윤(삼광중 1학년)

파라솔 공모전  
청소년부문  
우수상

## 제안하는 내용의 배경, 현황 및 문제점 인식 내용 등

지난해 국내 급성심장정지 발생률은 인구 10만명당 64.7명으로 추세를 이어가고 있는 것으로 나타났다. 지난 2006년(39.8명)과 비교하면 1.6배가량 치솟은 것이다. 같은 기간 급성심장정지 생존율은 7.3%로 2006년(2.3%)보다 높은 수준을 기록했지만, 2017~2019년 8% 중후반대를 기록한 것과 비교하면 떨어졌다. 인구 고령화와 맞물려 급성심장정지 발생 환자가 지속해서 늘어날 것으로 전망되면서 심폐소생술도 대중화가 이뤄져야 한다.

급성심장정지 환자 생존율은 7.3%에 불과하다. 2006년 2.3%였던 것을 고려하면 고무적이지만, 최근 들어 하향세를 보이고 있다. 2017년 8.7%를 정점으로 2018년과 2019년 각각 8.6%, 8.7%를 기록한 뒤 2020년 7.5%로 떨어졌다. 연령별로는 40대와 50대 생존율이 각각 14.1%, 14.0%로 가장 높았다.

일반인이 시행하는 심폐소생술을 받은 환자는 2021년 28.8%로 집계됐다. 2008년 1.9%에서 매년 증가하고 있다. 일반인이 심폐소생술을 시행한 경우 생존율은 지난해 기준 11.6%로, 시행하지 않았을 때(5.3%)보다 배 이상 높은 것으로 조사됐다.

이에 여가부에서 청소년 시설에 심폐소생술 교육 확대 및 청소년들의 응급상황 대응능력을 높이기 위해 심폐소생술 등 응급처치법 교육을 의무화를 추진하고 있다.

따라서 심폐소생술 안전교육 및 다양한 대처방법을 통해 모든 시민이 안전한 파주시를 만들도록 제안하고자 한다.

## 제안하고자 하는 정책(또는 사업) 내용

파주시 공공시설인 지하철, 버스정류장에 자동심장충격기(AED) 설치 및 심폐소생술(CPR) 방법 BIT를 통하여, 급성심정지 환자 발생 시 빠른 응급처치를 통해 급성심정지가 일어난 시민의 생존률을 높일 수 있다.

### 가. 파주시 지하철역에 자동심장충격기(AED) 설치

응급의료에 관한 법률 제 47조의 2(심폐소생을 위한 응급장비의 구비 등의 의무)에 따르면 설치해야하는 대상에 철도역사가 포함되어있다. 하지만 설치기준이 철도역사는 대합실이 2천제곱미터이거나 전년도 일일평균이용객 수가 1만명 이상인 대합실이다.

하지만, 고양시 풍산역 경우에는 일일평균이용객 수가 5,000명 대임에도 불구하고, 다수의 사람들이 출입하며 안전문제를 고려하여 자동제세동기를 설치했다.

이와 이용객 수가 비슷한 금릉, 금촌, 야당역도 시민의 안전을 위해 자동심장충격기 및 안내판을 설치해야한다.

### 나. 파주시 버스정류장에 심폐소생술(CPR) 과정 BIT로 알리기

첫째, 응급의료법 제4조를 보면 모든 국민이 응급상황에서 응급처치 요령, 응급의료기관등의 안내 등 기본적인 대응방법을 알 권리가 있으면, 국가와 지방자치단체는 그에 대한 교육 홍보 등 필요한 조치를 마련해야한다. 때문에 우리가 흔히 볼 수 있는 버스 정류장 BIT를 통해 심폐소생술 과정을 알린다.

둘째, 응급의료법 제6조를 보면 응급의료종사자는 업무 중에 응급의료를 요청받거나 응급환자를 발견하면 즉시 응급의료를 하여야 하며 정당한 사유 없이 이를 거부하거나 기피하지 못한다. 하지만 갑자기 급성심정지환자를 만나면 당황할 수 있기 때문에 버스 정류장과 같은 공공시설에 심폐소생술(CPR) BIT를 통해 대응할 수 있도록 해야한다.

## 제안하고자 하는 정책(또는 사업)의 기대효과

### 1. 자동심장충격기(AED)를 통해 환자 발생 시 빠른 대응

지하철역과 같이 다수의 사람들이 이용하는 시설에 자동심장충격기(AED) 설치를 통해 실제 응급상황에서 빠르게 대응할 수 있다.

### 2. 심폐소생술(CPR) 안내 표지판을 통해 환자 발생 시 빠른 대응

심폐소생술 안내 표지판 설치시 심폐소생술 순서를 기억하지 못하는 상황에서 시간 지체를 안하고 신속하게 심폐소생술을 시행할 수 있다. 심정지 환자를 살리는 골든타임은 최소 4분이다.

심폐소생술 안내 표지판이 있다면 시간을 지체하지 않으면서 골든타임안에 사람을 살릴 수 있다.

### 3. 안전에 대한 파주시민의 인식 향상

사람들이 자주 이용하는 공공시설에 BIT를 통해 위급상황에 대한 대처법을 숙지하여 안전에 대한 시민 인식이 높아진다.

### 4. 심폐소생술(CPR) 교육을 받지 못했던 사람들에게 도움

심폐소생술에 대한 교육을 받지 못한 사람들도 심폐소생술 BIT를 통해 시민들의 안전을 지킬 수 있다.

## 일회용품 OUT! 청소년 IN!



### 박리다매

유채원(문산청소년운영위원회 '푸른나래'), 윤예진, 박솔민(파주고 1학년), 차다미, 김주현(문산동중 2학년)

파라솔 공모전  
청소년부문  
아이디어상

## 제안하는 내용의 배경, 현황 및 문제점 인식 내용 등

### 가. 제안배경

파주시 최초 청소년 수련관이 설립되어 그곳에 카페가 생긴다는 걸 들었습니다.

“파주시에서 환경을 생각하는 정책”이 무엇이 있을까 찾아보니 파주시청 및 주변 카페 대상 ‘다회용 컵 순환 사업’을 실시하고 있는 것을 발견했습니다.

이외에도 저희가 다니고 있는 학교 ‘우리’라는 사회적 협동조합 카페가 있는데, ‘1회용 용기를 줄이며 환경을 생각’하는 다회용 용기인 리유저블 컵을 사용하여 운영하고 있습니다.

우리 주변에 있는 다양한 우수 운영사례를 본받아 “파주시청소년수련관에도 청소년이 주도적으로 환경을 생각”하고 실천할 수 있는 카페를 제안하게 되었습니다.



[그림 1] 청사 내·외 다회용 컵 순환 사업  
출처 : 파주시청



[그림 2] 우리카페 홍보 포스터  
출처 : 파주고등학교

## 나. 제안근거

- 경기도 환경 기본조례
  - 제1조(목적), 제2조(기본이념), 제3조(기본원칙), 제4조(정의), 제5조(도의 책무)
- 파주시 환경 기본조례
  - 제1조(목적), 제2조(기본이념), 제3조(정의), 제4조(시의 책무)
- 파주시 지속가능발전 기본조례
- 파주시 1회용품 사용 줄이기 생활화 지원조례
  - 제1조(목적), 제2조(정의), 제3조(시장의 책무 등), 제5조(공공기관의 1회용품 사용 억제)
- 청소년활동진흥법 제4조(청소년운영위원회) 및 제5조(청소년활동의 지원)

## 제안하고자 하는 정책(또는 사업) 내용

### [일회용품 OUT! 청소년 IN!]

1. 파주시 청소년수련관에서 운영하는 카페 '1회용컵' 사용금지
  - 카페에서 구매한 리유저블 컵 혹은 개인 텀블러 사용 권장
2. 탄소중립 전환 다회용 컵 순환 사업 시행
  - 리유저블 컵 무인반납기 반납 ➔ 보증금 1,000원 현금 혹은 포인트 환급
3. 청소년 수련관 카페 홍보 및 이벤트 활동
  - 매장 이벤트를 통한 카페 홍보활동 및 운영
4. 청소년이 주도하는 카페 운영 및 의견 반영 요청
  - 카페 운영에 관한 전반적인 결정 사항 및 의견을 적극 반영할 수 있도록 제안

### [제안 적용 사례]

1. 일산서구 청소년수련관 조사 결과
  - 일 평균 이용 30~60명, 텀블러 할인 500원, 보증금제도 시행하지 않음
2. 파주시 공공기관 내 실제 적용사례
  - 파주시청 및 주변카페 : 보증금 환급제도 시행 (현금) 1,000원 / (포인트) 1,300원 \*해피해빗어플
  - \* 파주시는 22년 11월 LG디스플레이와 업무 협약을 통해 다회용 컵 순환 사업을 실시
  - ➔ 23년 3월 말 기준 약 12만개(월평균 3만개)의 일회용 컵을 줄인바 있음 \*출처: 시청 보도자료

### [제안 적용 및 활용 방안]

#### Q. 파주시 자원순환과 유선 문의 결과

#### A. 파주시 청소년수련관 카페에 적용한다면?

- “파주시 다회용 컵 순환사업” 연계 무인반납기 무료 설치
- 세척비용 일부 지원 가능

\* 세척 1개당 150원 발생 : 지원금 100원 / 자부담 50원

➔ 파주시 청소년수련시설 내 일회용품 감축 문화 확산 기여

## 제안하고자 하는 정책(또는 사업)의 기대효과

1. 다회용 컵 사용 시 연간 3.5kg의 이산화탄소 감소 효과
2. 청소년이 주도적으로 직접 운영하는 카페로서 신뢰성 향상
3. 카페 수익 창출 효과로 인한 시설 환경 개선
4. 공유경제 활성화 및 자원 활용 효과
5. 파주시 청소년수련관 및 수련시설 홍보



# 파주시 청소년의 '법'



파이팅해야지

노재은(금촌고 3학년)

파라솔 공모전  
청소년부문  
아이디어상

## 제안하는 내용의 배경, 현황 및 문제점 인식 내용 등

대한민국은 청소년 범죄로 큰 병을 앓고 있다. 청소년 범죄는 청소년 범죄자들에게 '소년범'이라는 이유로 선처(숨방망이 처벌)를 해주면서 많은 주목을 받았다. 특히 최근에 많은 논란이 되고 있는 청소년 마약 범죄는 우리나라의 청소년 법 교육의 결함을 드러내고 있다. 간단히 청소년 마약 범죄 발생률을 살펴보면 2013년 58명이었던 청소년 마약범의 수는 2022년 481명으로 약 8.3배 증가하였다고 한다. 이처럼 우리나라 전체에서 청소년 범죄 발생률과 청소년 범죄 수위가 증가하고 있다. 따라서 나는 파주시도 이런 청소년 범죄로부터 더 이상 안전하지 않다고 생각했다. 실제로 경기도북부경찰청 청소년 5대 강력범죄 발생 건수 자료에 따르면 지난 3년간 파주시 청소년 5대 강력 범죄가 고양시, 동두천시, 양주시보다 상대적으로 많이 발생하였다. 따라서 나는 더 안전한 미래의 파주시를 위해 파주시에서 발생할 수 있는 청소년 범죄를 예방할 정책이 필요하다고 생각했다. 그리고 파주시에서 청소년들에게 효과적인 법 교육 시스템을 도입하여 파주시 청소년들의 준법 정신 향상과 법에 대한 관심을 유발할 정책을 시행해야 한다고 생각했다.

## 제안하고자 하는 정책(또는 사업) 내용

○ 정책명 : 파주시 청소년의 '법' (청소년이 청소년에게 말하는 '법')

○ 정책의 목적

- 파주시 청소년들의 준법 정신 향상과 법에 대한 관심 유발
- 파주시 청소년 범죄 예방 효과

○ 세부 추진 계획

- 본 정책은 크게 2가지의 정책으로 나눌 수 있음

### 청소년 범죄와 법 UCC 대회 in 파주

기간 : 4월 1일~법의 날(4월 25일)

대상 : 파주시에 거주하고 있는 청소년

실시 방법

- 청소년들 각자가 관심이 있는 법 내용을 담은 UCC 영상을 제작하여 대회에 참가
- 우수 작품 선정 및 시상

### 파주시 청소년 모의 재판

기간 : (1차) 7월 (2차) 1월

대상 : 파주시에 거주하고 있는 청소년(14세 ~19세)

실시 방법

- 1) 청소년 모의 재판에 참가할 파주시 청소년 20명 선발
  - 2) 실제 재판이 이루어지는 법원 견학 및 법정 방청(전체 활동)
  - 3) 청소년 범죄와 관련된 뉴스 기사 검색 및 의정부 지방 법원 판례 조사를 통해 파주시에서 자주 발생하는 청소년 범죄 사건을 모의 재판의 주제로 선정(전체 활동)
  - 4) 전체 20명이 5명씩 4팀으로 나뉘어 판사팀, 변호사팀, 검사팀, 피고인팀을 이룸
  - 5) 각 팀은 재판의 진행 과정, 법률 용어 등 법정에서 필요한 기본적인 지식을 설명하는 청소년 대상 법 도서를 선정하여 독서 및 토의 진행(3회)(팀별 활동)
  - 6) 각 팀은 자기 팀에 맞는 법 자료 수집 및 조사(팀별 활동)
    - 예를 들어, 판사팀은 모의 사건 관련 판례를 찾고 판결문을 분석함
    - 피고인팀은 가장 중요한 역할로, 실제 사건의 피고인의 입장이 되어 청소년의 입장에서 청소년만이 공감 및 이해할 수 있는 범죄를 저지르게 된 배경과 상황을 파악함
  - 7) 모의 재판 시나리오 작성 후 모의 재판 사전 연습 진행(전체 활동)
  - 8) 파주시 청소년 모의 재판 진행
    - 파주시에서는 모의 법정 장소와 재판에 필요한 물품 제공(판사복, 검사복 등)
    - 파주시 청소년을 비롯한 모든 시민들이 자유롭게 모의 재판을 방청할 수 있도록 함
- 필요성(정책을 실행해야 하는 이유)
- 미래의 파주시가 안전한 도시로 거듭나기 위해서는 파주시 청소년들의 준법정신을 효과적으로 향상시킬 정책이 필요
  - 파주시 안에서 발생하는 청소년 범죄를 예방하기 위해서는 국가적 차원에서 실시하는 청소년 법 교육보다 파주시의 특징(파주시에서 많이 발생하는 범죄 등)이 반영된 법 교육이 필요
  - 청소년 범죄에 대한 강력하고 무거운 분위기의 교육보다는 청소년들이 법에 대해 친밀감을 느끼고 이로 인해 저절로 준법 정신을 가지게 되는 방향으로 청소년들에게 법 교육을 실시해야 함

- 학교폭력 예방교육과 같은 청소년 범죄 예방 교육의 새로운 방식이 도입되어야 함. 현재 시행하고 있는 학교폭력 예방 교육은 성인들이 만든 영상으로 강의를 듣는 방식인데, 이런 방식의 학교폭력 예방 교육의 효과는 점점 미미해지고 있음. 따라서 '파주시 청소년이 만드는 법 설명서'는 또래 학생들이 학교폭력을 설명한 것이기 때문에 예방 교육에 활용되면 효과가 더욱 클 것임.

## 제안하고자 하는 정책(또는 사업)의 기대효과

### ○ 기대효과

- 파주시의 어떤 청소년 범죄 예방 교육보다도 청소년 범죄 예방에 효과적이며 파주시에서 실시하는 청소년 범죄 예방 정책에 도움을 줄 수 있음
- 파주시 관내 학교에서 실시하고 있는 학교폭력 예방교육, 온라인 도박 예방 교육 등 청소년 범죄 예방 교육은 대부분 현재 성인들이 만든, 기성세대를 통한 법 교육 영상으로 진행되고 있다. 하지만 본 정책의 UCC 영상과 파주시 청소년 모의 재판 영상은 청소년이 주체가 되어 법을 탐구하고 그 결과를 청소년들끼리 공유하여 만든 일종의 교육용 자료이므로 학교나 국가기관(시청)이 청소년에게 범죄 예방 교육을 실시할 때 유용하게 사용할 수 있다. 또한 관련 법률과 범죄 사건에 대한 청소년들의 다양한 생각을 파악할 수 있음
- 법에 대한 관심이 많은 친구들이 의미 있는 경험을 할 수 있음
- 법조인을 꿈꾸거나 법에 대해 관심을 가지고 있는 학생들은 자신들의 법적 호기심을 확장시킬 기회가 별로 없는데, 이 정책으로 법에 관심이 많은 청소년들이 법을 심도 있게 탐구함으로써 청소년의 법적 성장에 도움을 줄 수 있음

### ○ 실현가능성

#### Q1. 청소년들이 법과 관련된 전문적인 탐구를 할 수 있는가?

**A1. 청소년들의 사회 과목 교과서에는 법률 조항이 적혀 있으며, 법제처에서 청소년들을 대상으로 법 교육을 실시하고 있기 때문에 청소년들은 법률 전문적으로 탐구할 수 있는 지적 능력을 갖추고 있다고 볼 수 있음**

+참고 사례 : 법제처에서는 매년 어린이, 청소년 법제관 사업을 실시하고 있는데, 이 사업은 청소년들이 법의 중요성을 이해하고 준법정신을 키울 수 있도록 하는 것으로 어린이 법제관과 10개 내외의 중·고등학교 및 청소년 지원센터를 대상으로 한 청소년 법제관 사업을 운영하고 있음. 구체적으로 법제 교육, 모의법안 또는 학급 규칙 만들기, 토론과 법령 퀴즈 대회 등을 제공함

#### Q2. 청소년들이 정책에 참여하기 위해 법률 자료를 수집하는 과정에서 수집하는 것 자체가 어렵지 않은가?

**A2. 법제처 사이트에서 법령해석 요청하기, 법령해석 사례, 법령해석 안내 등 법령을 해석하는데 필요한 정보를 쉽게 제공할 수 있으며, 특히 어린이 법제처의 생화 속 법령 소개 시스템은 청소년들이 어렵지 않게 법률 자료를 수집하고 이해하는데 도움을 줄 수 있음**  
따라서 실현 가능성이 있음

# 자전거도로마다 nM간격으로 수리키트 설치 및 헬멧 착용 권장화



자전거를 위한 나라 한국  
배강우(심학중 1학년)



## 제안하는 내용의 배경, 현황 및 문제점 인식 내용 등

**배경** : 저는 자전거를 주된 이동수단으로 사용합니다. 그러면서 불편한 점, 고쳐주었으면 하는 시설, 더 많아져야 할 것 등등이 생각났습니다. 헬멧을 필수화시켜주면 좋겠다, 수리할 수 있는 곳이 많아졌으면 좋겠다, 자전거도로가 더 많아졌으면 좋겠다 등등의 생각이 많아졌습니다.

**현황** : 현재는 자전거 수리키트가 설치되어 있는 곳이 흔하지 않고 있다고 해도 제대로 설치되어있지 않거나 필요한 도구들이 없는 경우가 있습니다. 그리고 헬멧은 현재 의무화가 되어있지만 알려지지 않아서 안 쓰는 경우도 있고 개인의 선택이라는 인식이 많이 알려져 있어서 자전거 이용자들이 운전하며 헬멧을 안 쓰는 경우가 많습니다.

### 문제점 인식

- 1. 안전 문제** : 자전거는 자동차와 비교했을 때 안전성이 낮을 수 있으며, 보호 장비 미착용이나 교통법규 위반, 주의 부족으로 인한 교통사고 위험이 있습니다.
- 2. 인프라 문제** : 일부 지역에서는 자전거를 위한 충분한 인프라가 부족하여 자전거 도로, 주차 시설, 안전시설 등이 부족하거나 모호한 경우가 있습니다.
- 3. 건강 문제** : 오랫동안 자전거를 타면서 앉아 있는 자세와 근육 사용에 따른 문제가 발생할 수 있습니다. 장거리 여행 시 편안한 시트, 조정 가능한 핸들바, 적절한 자세 유지를 고려해야 합니다.

## 제안하고자 하는 정책(또는 사업) 내용

**#1(자전거도로마다 nM간격으로 자전거 수리키트 설치)** 자전거를 타고 이동하다 체인이 풀려서 자전거가 고장 난다거나 브레이크 디스크가 과열로 인해 파손되는 등의 사고를 당했을 때 자전거 도로에서 자신이 직접 고칠 수 있도록 할 수 있게 하는 것입니다. 수리키트를 자전거 도로에서 nM에 배치해서 고칠 수 있도록 해주셨으면 좋겠습니다.

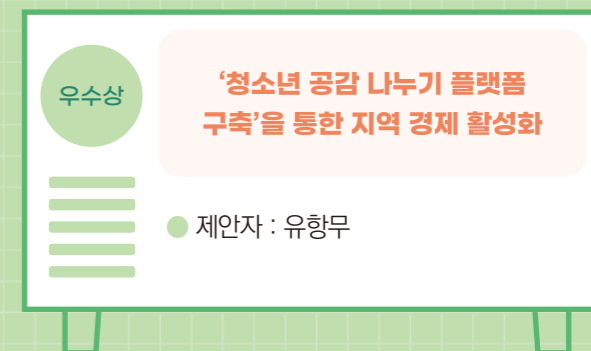
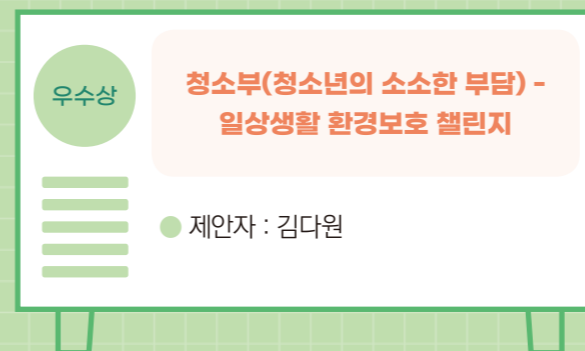
**#2(헬멧 착용 권장화)** 자전거를 타고 이동하면 다칠 수 있는 상황이 굉장히 많이 생겨납니다. 하지만 다칠 때 가장 위험한 곳은 머리이므로 머리보호구인 헬멧 필수착용을 정책으로 제안하고 싶습니다. 헬멧을 공공기관에 설치한 사물함에 놓고 핸드폰으로 QR을 찍어서 어플에 접속후 쓰고싶은 헬멧의 번호를 입력하면 그 위치의 사물함 문이 열리며 헬멧을 가져가도록 합니다. 헬멧을 쓰게 된다면 포인트로 헬멧을 착용했을 때 n개의 포인트가 지급됩니다. 포인트로는 원하는 지역의 도서관에서 도서대출의 권수를 늘릴 수 있도록 합니다.

### 제안하고자 하는 정책(또는 사업)의 기대효과

1. 자동차 이용자 대신 자전거 이용자가 많아진다(이산화탄소 즉 탄소 중립에 가까워진다).
2. 자전거 이용자가 많아지며 헬멧을 쓰게 된다면 부상률이 줄어들고 자전거가 안전한 스포츠, 이동수단이라는 인식이 생긴다.
3. 자전거가 고장이 나도 근처에서 해결해서 안전하게 탈 수 있다.
4. 도서대출을 할 수 있는 양을 늘림으로써 1인 독서량이 많아지고 지식의 질이 좋아진다.
5. 자전거를 많이 타게 되며 자전거 시장이 활발해진다(자전거 관련 문화가 알려질 수 있다).
6. 청소년들이 자전거를 타며 청소년의 운동능력이 상승한다.



### 일반부문



# 파주 청소년 커뮤니티 및 시간표 서비스 APP 개발



이주원

파라솔 공모전  
일반부문  
최우수상

## 제안하는 내용의 배경, 현황 및 문제점 인식 내용 등

4년간 현재까지 팬데믹의 영향으로 인해 전국적, 세계적으로 여전히 삶의 영향을 받고 있다. 파주도 예외는 아니다. 수년간 자택에서 수업 및 근무로 속칭 '개인주의', '코로나학반', '자택근무러'와 같은 말이 나올 정도로 현재에서는 단결, 유대, 소통과 같은 모습은 보기 힘들어졌다. 그러나 코로나19가 점점 완화 및 해소된다는 말이 있어 코로나 이전의 삶을 기대하는 것과는 달리 여전히 팬데믹에 적응돼 단체가 아닌 개인 생활을 선호하는 현상을 적잖게 볼 수 있다. 이는 비단 파주 청소년의 문제가 아닌 지역사회의 문제가 될 수 있으며 나아가 청소년의 미래의 척도가 달린 문제다.

이에 현재를 살아가고 있는 파주 청소년들에게 단결, 유대, 소통의 장을 마련하는 것이 매우 시급하다. 그것이 바로 '파주 청소년 커뮤니티 및 시간표 서비스 APP 개발'이다. 자신을 더불어 파주시청, 청(소)년기관, 학생회, 학급자치회, 청(소)년단체가 적극적으로 협조해준다면 문제를 해결하는 것은 시간문제라 생각되며 오히려 유행을 일으키는 선풍적인 효과를 낼 수도 있고 파주 청소년층이 아닌 각기 다른 층에서의 문제점을 해결할 수 있는 좋은 방안 중 하나라 생각한다.

## 제안하고자 하는 정책(또는 사업) 내용

대학(원)생이라면 한 번도 안 써 본 사람은 있어도 한 번만 안 써 본 사람은 없다는 '에브리타임'이라는 APP를 알 것이다. 이것은 전국 400개 대학을 지원하는 대학교 커뮤니티 및 시간표 서비스. 시간표 작성 및 학업 관리, 학교생활 정보, 학교별 익명 커뮤니티 기능을 제공하는 학생 APP이다. 이것과 비슷한 기능의 APP를 파주시에서 개발해 파주 청소년들(파주에 분포하는 중학교 28곳, 고등학교 18곳)에게 확산시키는 것이다.

이것을 실행시켜야 하는 이유는 크게 3가지가 있다. 첫째, 당신은 지금 다니고 있는 학교의 교장 선생님의 존함, 교사, 학급 교우의 이름을 알고 있는가? 알고 있는 학생도 있을 건지만 모르는 학생이 더러 있을 것이다. 바로 오랜 자택 수업으로 발생한 애교심과 소속감 상실, 단합력 결여가 주된 결과다. 이 문제를 보완코자 실행해야 한다는 그 첫 번째 이유다.

둘째, 최근 교육부에서 '고교학점제'를 발표해 학생들의 큰 이목을 받고 있다. 고교학점제란 학생이 적성과 진로에 따라 다양한 교과목을 선택·이수해 누적 학점이 기준에 도달하면 졸업을 인정받는 제도이다. 이것은 흔히 말해 대학 수업제도를 고등학생들에게도 반영한다는 뜻이다. 대학(원)생들의 에브리타임의 큰 장점 중 하나가 바로 편리한 시간표 구성이다. 학교의 수많은 과목을 한눈에 볼 수 있고 담당 교수(선생)가 누구지 알 수 있으며 수강했던 수강생들의 후기 및 인기를 알 수 있어 시간표 제작에 차질을 빚지 않을 수 있다. 이 장점을 파주 청소년 커뮤니티 및 시간표 서비스 APP에 삽입한다면 파주 고등학생들의 학교 시간표 제작에 있어 큰 인기를 얻는 것은 자명하다. 게다가 학생들이 학교에 올 때마다 가장 기대하는 급식메뉴 소식 역시 삽입한다면 그 인기는 배가 될 것이다.

셋째, 실외 마스크 제한이 전면 풀리고 실내 마스크 제한이 일부를 제외하고 풀리는 가운데 학생들에 있어서 가장 중요한 건 '동아리 및 대외활동(봉사활동 포함)'이다. 즉, 생활기록부 관리를 말한다. 집에만 있다가 밖에서 활동하려니 아는 사람도 별로 없고 정보를 어디서 구할 방법도 모르고 나와 비슷한 취미를 가진 사람이 당연히 어딘지도 모르고 있는 방황하는 당신을 위해 파주시와 파주 관내 청소년단체가 협력해 파주에 있는 청소년 활동을 적극적으로 홍보 및 안내해주면 학생들의 생활기록부 관리는 물론 진로 개발에 더욱 도움이 될 것이기에 실행이 필요하다.

**이용방법** : (가칭)파주 청소년 커뮤니티 및 시간표 서비스 APP을 다운로드 하고 본인의 학교, 학년·반·번호, 거주지(동까지만 ex.금촌동), MBTI, 흥미 및 관심 분야 등을 기재해 회원가입 하면 학교의 정보(교장 선생님의 존함, 교사, 담임선생님 존함, 학급교우 명단, 급식정보, 교칙 등등)을 세세히 알 수 있고, 파주시의 정보를 비롯해 만보기 기능, 오늘의 운세, 뉴스 헤드라인, 날씨 정보, 익명 커뮤니티와 같은 재밌고 소소한 기능을 부가한다면 학교 생활에 있어서 큰 도움이 될 것이다. 게다가 욕설 및 비방의 글을 게재할 때 자동 회원탈퇴 및 \*\*\* (블러)기능을 첨부해 사이버폭력을 예방할 수 있다.

## 제안하고자 하는 정책(또는 사업)의 기대효과

제안하는 사업과 비슷한 '아이엠스쿨'이라는 인기 APP가 있다. 하지만 그것은 해당 학교 내에서의 정보만 확인할 수 있고 학생 보다는 학부모의 인기가 높다는 평가를 받고 있다.

그러나 내가 제안하는 사업은 학생 눈높이에 맞춘 활용 100% APP이다. 물론 내가 제안하는 APP보다 아이엠스쿨을 선호하는 학생들도 있을 것이다. 허나 당신은 SNS를 하나만 이용하지는 않을 것이다. 카카오톡을 비롯해 페이스북, 인스타그램, 라인을 여러 개 이용하듯이 나는 나대로, 아이엠스쿨은 아이엠스쿨대로의 매력이 있기 때문이다. 그래서 내가 제안하는 APP와 아이엠스쿨을 혼용하면 좋겠다는 것이 나의 의견이다.

어쨌든 내가 제안하는 APP의 기대효과는 다음과 같다. 그 APP을 통해 학교 세부 정보를 알 수 있어 애교심과 함께 소속감 만족을 불러일으킬 수 있으며 다양한 파주 정보(채용공고, 대회 소식, 청소년단체의 활동 소식 등등)를 복잡하게 사이트를 거치지 않고 쉽게 찾을 수 있어 편리함을 제공할 수 있다. 그리고 이 아이디어 공모전을 주관하는 곳이 파주시청소년참여위원회(前차세대위원회)라고 들었는데 회원모집이나 활동 홍보하는 데에 있어 큰 도움이 있을 거라 생각한다. 고교학점제 도입으로 편리한 시간표 구성과 운세 및 MBTI 성향 분석, 파주 청소년들의 고민과 같은 부속 채널을 넣으면 파주시 청소년 통계와 APP운영에 있어 쉽게 해결 방안을 모색할 수 있다고 본다. 게다가 잠금화면 설정을 넣어 잠금화면 풀 때마다 포인트를 지급해 어느 정도의 포인트를 달성하면 해당 선물이나 기프티콘을 준다면 주간 십자말풀이나 스토쿠를 넣어 주마다 몇 명을 추첨을 통해 사은품을 증정한다면 좋은 홍보라고 생각한다. 이 사업이 성공으로 부응한다면 파주시를 넘어 다른 도시에서 운영하는 선례를 남기게 되는 효과를 얻을 수 있다. 또한 APP에 학원 및 맛집 광고 배너를 넣는 것도 좋은 기대효과를 불러 일으킬 수 있다고 본다.



## 청소부(청소년의 소소한 부담)- 일상생활 환경보호 챌린지



김다원

파라솔 공모전  
일반부문  
우수상

### 제안하는 내용의 배경, 현황 및 문제점 인식 내용 등

최근 환경문제가 대두되며 기업, 단체, 개인 등 다양한 차원으로 '플로깅(plogging)'의 문화가 이르고 있다. 플로깅이란 '이삭을 줍는다'는 뜻인 스웨덴어 plocka upp과 영어 단어 jogging(조깅)의 합성어로, 조깅하면서 쓰레기를 줍는 행동을 말한다. 2016년 스웨덴에서 처음 시작되었으며, 우리나라 국립국어원이 2019년 11월 '쓰담달리기'라는 대체어가 선정될 정도로 대표적인 환경 보호행동으로 자리매김하였다.

이러한 현상은 매우 긍정적이고 바람직하지만 한편으로 급격히 번져나가는 모습을 보며 유행처럼 여겨져 관심이 급속하게 식는 것에 대한 염려가 된다. 하지만 환경문제는 유행이 될 수도 없고 그래선 안 된다. 단순히 쓰레기를 줍는 일시적인 행동만이 아닌, 환경문제에 대한 인식과 더불어 환경 친화적인 행위로 인하여 일어나는 효과를 정확하게 인식하는 것이 선행되어야 환경보호 행동은 지속 가능하다고 생각한다.

그렇기에 올바른 환경문제에 대한 인식을 바탕으로 플로깅뿐 아니라 청소년들이 일상생활에서 충분히 실천할 수 있는 환경보호 행동을 생활화할 수 있도록 하는 사업을 제안한다.

#### [논문①] "청소년에게 정확하고 올바른 환경문제 인식이 중요한 이유"

이러한 환경오염에 대한 대책을 마련하고, 작은 것이라도 하나씩 실천하는 것이 필요하다. 그중에서도 미래의 주역이 될 청소년들이 환경문제에 대한 심각성을 인식하고, 환경 친화적 행동을 실천하는 것이 중요하다. (중략) 김영순(1997)의 연구에서는 학교 이외의 환경단체나 민간소비자 단체를 통한 환경교육 접촉 빈도가 많을수록 환경친화적 행동의 빈도가 높다고 하였다.

(안주현. "청소년의 환경문제에 대한 인식 및 지식과 환경친화적 행동에 관한 연구." 국내석사학위논문 고려대학교 교육대학원, 2010. 서울)

## 제안하고자 하는 정책(또는 사업) 내용

### <청소부(청소년의 소소한 부담)>

- 다수의 청소년이 이용하는 SNS 플랫폼 (인스타그램, 페이스북 등)을 활용하여 1달에 1번 환경에 대한 정보성 카드뉴스와 함께 그와 관련된 환경보호행동 미션 공개 (ex 자동차 온실가스 문제 → 대중교통 이용하기)
- 참여한 일수만큼 파주시역화페 리워드 전원 증정

### [운영방식]

1. 운영 SNS 계정을 만들어 1달에 1번 환경에 대한 정보성 카드뉴스와 함께 그 주제와 관련된 30일 동안 참여 가능한 인증 미션 공개(ex 자동차 온실가스 문제 → 대중교통 이용하고 지정된 조건을 만족하는 인증샷 찍기)
2. 사전 신청(온라인 폼 형식)으로 모집된 신청자들이 30일간 인증 미션 수행(인증샷을 지정된 해시태그와 함께 사전 신청 폼에 작성했던 계정에 올리기)
3. 말일 담당자의 검수 과정을 통해 참여 일수를 집계하여 재단 홈페이지 공지사항에 내용 공유
4. 참여자 확인 기간을 거친 후, 참여 일수에 따른 리워드 증정

### [참여리워드]

#### 1안. (참여자 전원) 파주시 지역화폐와 연계하여 참여 일수에 따른 지역화폐 증정

- 1) - 1일 참여시마다 N포인트 증정(기본)
- 15일/30일 이상 참여시 N포인트 증정(추가)

#### 2안. (추첨) 지정된 일수 이상 참여시, 지류 교환권/ 모바일 기프티콘 증정

- 1) 파주시에 위치한 카페 음료, 베이커리, 햄버거 등 간식 교환권 / 기프티콘

### [추가적인 활용방안]

- 1) ox 퀴즈, 초성 퀴즈 등 흥미를 유발하는 환경문제 정보성 카드뉴스를 추가로 업로드하여 청소년들의 환경문제 인식을 제고함
- 2) 리워드 수령 방식이 오프라인일 경우 재단, 문화의집, 쉼표, 수련관 등을 활용하여 파주시 청소년 기관 및 시설 홍보 효과
- 3) 전용 홈페이지 및 앱 개발할 경우, 참여와 운영에 용이하여 지속적인 사업 운영 가능
- 4) 타 지자체, 기업, 단체 등과의 협업으로 사업 규모 확장 및 더 많은 참여자 유치

## 제안하고자 하는 정책(또는 사업)의 기대효과

1. 청소년 및 파주시민의 환경문제 인식 제고
2. 지속가능한 환경보호행동의 생활화 독려
3. 파주시 지역화폐 및 지역 경제 활성화에 기여

## ‘청소년 공감 나누기 플랫폼 구축’을 통한 지역 경제 활성화



유향무

파라솔 공모전  
일반부문  
우수상

## 제안하는 내용의 배경, 현황 및 문제점 인식 내용 등

### 1. 제안배경 및 필요성

- 학교폭력, 세대간의 소통 단절, 상급학교 진학에 몰두 되는 생활 패턴, 자신의 마음을 자유로이 표현할 수 있는 기회 상실, 말초적인 영상물에 노출되어 감각적인 면에 치중되는 감정 등 청소년 시절에 느끼고 쌓아가야 할 마음의 여유를 찾을 수 있는 공간이 필요
- 청소년들에게 자유로운 표현을 할 수 있는 장을 청소년들이 익숙하게 사용하는 디지털 공간에 마련해 줄 필요가 있음

### 2. 현황 및 문제점

- 청소년문화의 집, 청소년지원센터, 청소년자유공간 쉼표, 청소년자유공간 모여락 등 청소년 시설들, 청소년재단, 청소년 페스티벌 등 다양한 정책, 시설, 이벤트들이 진행되고 있지만, 이에 참여하지 못하는 수 많은 청소년들이 존재하고 있음
- 이런 시설과 이벤트에 참여를 통해 참여한 청소년들끼리는 준비하는 과정에서, 프로그램에 참여하는 과정에서 상호간에 공감을 나눌 수 있는 기회가 있지만 그 대상이 한정적임
- 그 외 개인적인 성향에 따라 참여하지 못하는 청소년들이 자신의 감정이나 느낌을 표출할 수 있는 공간이 많지 않음(물론 해당 홈페이지 등 게시판 등으로 있지만 활용이 거의 안되고 있음)
- 언제 어디서나 누구나 접근이 가능하고, 단 몇 줄의 글을 통해서 본인의 감정, 느낌을 표현할 수 있는 공간을 디지털 기술을 활용하여 활성화하는 방안을 제안하고자 함

## 제안하고자 하는 정책(또는 사업) 내용

### 1. 추진방안 : 청소년 공감나누기 플랫폼 구축

대상 : 청소년 및 파주시 시민 모두

구성 : PC웹, 스마트앱 형태로 구성

#### 청소년 공감나누기 플랫폼 구축 내용

- 독서 내용을 간단하게 표현할 수 있도록 하여 동일한 책의 내용에 대한 다른 사람의 느낌을 공유할 수 있게 함으로써 독서의 즐거움을 갖게 유도
  - ➔ 독서에서 공감하고픈 몇 줄 글귀, 독후감 관점 글귀 등 모두 해당
- 파주시 명소(유적지 포함) 탐방, 청소년시설, 이벤트 참가 후기 등 일상 속에서 본인이 느낀 내용 표현(공감 글귀)
- 공감 글귀를 작성한 사람에게 리워드 기준에 따라 보상 (지역화폐)
  - ➔ 이는 단순히 리워드 제공이라는 측면이 아니라, 공감 글귀는 본인의 지식을 제공한다는 관점에서 지적재산권에 대한 리워드 성격으로 청소년들에게 지적재산권의 중요성과 활용성에 대한 경제교육을 겸할 수 있음
- 지역화폐는 파주시 관내 서점, 문방구, 유적지 입장 등 청소년들과 밀접한 관련이 있는 소상공인 점포에서 사용
  - ➔ 이는 본인이 취득한 리워드(지식재산권을 지역화폐로 환전)를 파주관내 소상공인 점포에 사용하게 함으로써 소상공인에 대한 공생 및 지역경제 활성화에 일익하고 있음을 알게한다는 취지
- 플랫폼이라 한 이유는
  - ➔ 청소년, 파주시민, 소상공인 모두가 참여할 수 있는 공간으로 '공감 나누기'라는 매개체를 가지고 다른 이들의 다양한 견해를 보게 하여 사회의 다양성을 알게하고, 동일한 사안에 대해 남녀노소 및 세대간의 '공감 글귀'를 봄으로써 세대간 소통의 기회가 됨. 또한 소상공인 점포를 이용하게 함으로써 지역 경제의 주체에 대해서도 알게 함. 이러한 의미에서 플랫폼이라 하였음
- 디지털시대를 선도하는 파주시를 위한 정책
  - ➔ 청소년들의 공감을 표현할 수 있는 디지털 기술 적용은 국내 거의 없음. 이런 관점에서 디지털기술을 청소년 정책에 활용한다는 관점에서 디지털시대를 선도한다고 볼 수 있음

## 제안하고자 하는 정책(또는 사업)의 기대효과

- 청소년들의 공감 표현 능력을 향상 시킴
- 남녀노소, 세대를 아울러서 참여하게 함으로써 계층간, 세대간의 공감에 대한 차이를 느끼게 함으로써 상호간의 이해의 폭이 넓어짐
- 공감 글귀를 지식재산권라는 관점으로 접근함으로써 디지털 시대에 청소년들에게 지식재산권의 중요성을 알게 해 줌
- 지역의 소상공인 점포를 활용케 함으로써 지역경제의 주체인 소상공인에 대한 관심과 지역 경제 활성화에 일익을 한다는 지역에 애정을 갖게 해줌
- 청소년의 공감 표현을 디지털 기술에 접목하고 상호간에 공유할 수 있는 최초의 플랫폼으로 향후 디지털을 통한 공감 소통의 장으로 확대될 수 있음

\* PS) 향후 시스템 개발은 파주관내에서 생활하고 있는 청소년 또는 청년들을 대상으로 진행하는 것이 좋을 듯 함  
- 아니면 중고교 대상으로 관련 프로그램 개발 경진대회를 통해 선정하는 것도 의미가 있다고 생각됨



청소년부문

<p><b>제안1</b></p> <p><b>청소년을 위한 길잡이 교육</b></p> <ul style="list-style-type: none"> <li>이정표</li> <li>김태현</li> </ul>	<p><b>제안2</b></p> <p><b>자유와 노을, 문산 관광사업 활성화 프로젝트</b></p> <ul style="list-style-type: none"> <li>양가주망 2~3학년</li> <li>강효원, 김재민, 이정서, 정우진, 문준서</li> </ul>
<p><b>제안3</b></p> <p><b>디지털 영멘토</b></p> <ul style="list-style-type: none"> <li>박하사탕</li> <li>이하진, 이찬진, 원유정, 김인, 강다솜</li> </ul>	<p><b>제안4</b></p> <p><b>전기 자전거 주차공간 만들기</b></p> <ul style="list-style-type: none"> <li>자.전.거</li> <li>김광현, 김지현, 윤연옥, 김규환, 이유섭</li> </ul>
<p><b>제안5</b></p> <p><b>등하교 원활화를 위한 버스를 추가 배치</b></p> <ul style="list-style-type: none"> <li>폴짝!!</li> <li>정은솔, 김하은, 김윤선</li> </ul>	<p><b>제안6</b></p> <p><b>찾아가는 정책 참여 교실</b></p> <ul style="list-style-type: none"> <li>허가영</li> </ul>
<p><b>제안7</b></p> <p><b>파주시 청소년 이동 쉼터 설치 및 위기 청소년 지원</b></p> <ul style="list-style-type: none"> <li>체인지</li> <li>신효원, 현태은, 여준혁, 유이정, 신승우</li> </ul>	<p><b>제안8</b></p> <p><b>쓰레기를 줄이고 지구를 깨끗이 지키기 위한 환경 활동</b></p> <ul style="list-style-type: none"> <li>파주 청소년 환경 희망 삼삼오오</li> <li>한승우</li> </ul>
<p><b>제안9</b></p> <p><b>국립민속박물관 '파주관' 청소년 큐레이터</b></p> <ul style="list-style-type: none"> <li>정책만들기인장달아줌</li> <li>박정인</li> </ul>	<p><b>제안10</b></p> <p><b>파주시 전통 키포드 주차구역 지정</b></p> <ul style="list-style-type: none"> <li>상주실꺼조</li> <li>신효원, 이하진, 변진희, 한형택</li> </ul>

팀명

이정표

제안자


김태현

주제

청소년을 위한 길잡이 교육

제안내용

우리의 일상생활에서 유용하게 쓸 수 있는 지식 교육 과정이 도입되었으면 좋겠다. 전문적 지식이 아니더라도 우리가 사회에 나가 사회 초년생이 되었을때 잘 몰라서 당황하거나 불편하지 않게 기본적인 경제 지식(세무 지식 주택 관련 등)을 학교에서 알려주면 좋을 것 같다.



팀명

양가주망 3학년

제안자


강효원, 김재민, 이정서, 정우진, 문준서

주제

자유와 노을, 문산 관광사업 활성화 프로젝트 - 지역 경제 활성화를 위한 전통시장 개선 및 야시장 개장

제안내용

1. 문산역-문산자유시장-문산노을길까지(전통시장-야시장) 포장마차 거리 활성화
2. 문산자유시장 특색 살리기 - 장단콩, 부대찌개, 인삼 등 지역특산물 살리기
3. 유명 유튜버, BJ를 통해 지역 홍보하기



팀명

박하사탕

제안자


이하진, 이찬진, 원유정, 김인, 강다솜

주제

디지털 영멘토

제안내용

상대적으로 디지털기기에 능숙한 청소년이, 디지털 기기 사용에 익숙치 못한 중장년층을 대상으로 교육활동을 실시하여, 중장년층의 적극적인 디지털 기기 사용과 중장년층과 청소년과의 적극적이고 활발한 소통을 추구한다.

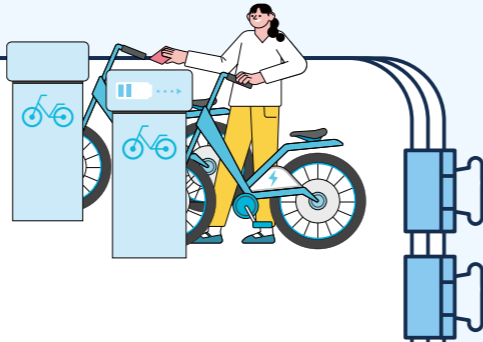


팀명 **자.전.거**

제안자 **김광현, 김지현, 윤연옥, 김규환, 이유섭**

주제 **전기 자전거 주차공간 만들기**

**제안내용** 전기자전거가 길거리에 아무렇게나 주차되어 있어 많은 사람들이 길을 지나는데 어려움을 많이 겪는다.  
전기자전거 지정 주차 구역을 따로 만들어 사람들이 길을 다니는데 좀더 편하게 만들면 좋겠다.



팀명 **폴짝!!**

제안자 **정은솔, 김하은, 김윤선**

주제 **등하교 원활화를 위한 버스를 추가 배치**

**제안내용** 파주 내 버스 배차간격이 너무 길어 등하교 등 이동에 불편함이 크다.  
버스를 추가 배치하여 이동 편의성을 높이고 자가용을 이용할 때 나오는 매연도 줄일 수 있다.



제안자 **허가영**

주제 **찾아가는 정책 참여 교실**

**제안내용** 심화되는 1020 세대 정치적 무관심을 해소하기 위한 지자체에서 직접 찾아가는 정책 교육·제안 교실 제안



팀명 **체인지**

제안자 **신효원, 현태은, 여준혁, 유이정, 신승우**

주제 **파주시 청소년 이동 쉼터 설치 및 위기 청소년 지원**

**제안내용** 파주시에 청소년을 위한 이동 쉼터를 설치하고, 파주시 청소년 상담복지센터와 연계해 청소년 상담사를 배치하여 상담 및 휴식의 공간을 지원한다.  
또한 지원자를 대상으로 청소년 정신건강을 위한 복지 프로그램을 운영한다.



팀명 **파주 청소년 환경 희망 삼삼오오**

제안자 **한승우**

주제 **쓰레기를 줄이고 지구를 깨끗이 지키기 위한 환경 활동**

**제안내용** 1. 동네 주변 환경 활동을 조사하기  
2. 학교 주변 플로깅 지자체 활동 참여  
3. 거리에 쓰레기 버리지 않기 캠페인  
4. 지구를 지키는 재활용품로 만들기 전시 활동

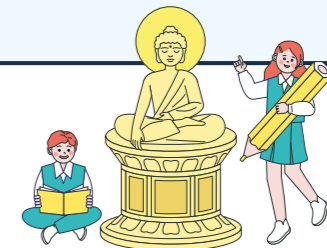


팀명 **정책만들기인장달아줌**

제안자 **박정인**

주제 **국립민속박물관 '파주관' 청소년 큐레이터**

**제안내용** 파주관 내 작품 이동 및 관리, 설명 등을 청소년이 직접 체험함으로써, 청소년이 역사적 사실을 배우고 정책 홍보를 통해 파주와 파주관에 놀러오는 사람들을 증가시켜 경제활성화에 도움이 될 수 있다.



일반부문

**제안1**

**소규모 창의적체험학습을 돕는 관용차량 운영**

● 장혜옥

**제안2**

**파주시 청소년·지역 주민 위한 공유 우산 서비스**

● 최지현

**제안3**

**청소년 활동 신청 자격 연령 부문 변경**

● 최규현

**제안4**

**파피루스 원정대**

● 선영석

**제안5**

**이번 휴가는 파랑스!**

● 서민정



**팀명** 상주실꺼조

**제안자** 신효원, 이하진, 변진희, 한형택

**주제** 파주시 전동 킥보드 주차구역 지정

**제안내용** 무분별하게 방치된 전동 킥보드의 지정 주차 장소를 파주시에서 지정하여 안전한 도로교통 생활을 지향한다.



**제안자** 장해옥

**주제** 소규모 창의적체험학습을 돕는 관용차량 운영

**제안내용** 읍면지역에 위치한 학교들이 겪는 이동의 어려움&비싼 버스 임차료를 해결하기 위해 파주시 or 파주교육지원청에서 학교에 관용차량을 운영하여 10인 이하 소규모 체험활동이 가능하도록 지원하는 정책 제안



**제안자** 최지현

**주제** 파주시 청소년·지역 주민 위한 공유 우산 서비스

**제안내용** 변덕스러운 기후위기에 직면한 청소년들의 복지를 지원하기 위해 파주시 청소년 수련시설에 청소년 공유 우산을 비치하고 공유 우산 대여·반납 시 청소년증 활용 및 보증금제도 시행, 버려지는 우산을 활용한 청소년 환경교육 프로그램 제안



**제안자** 최규현

**주제** 청소년 활동 신청 자격 연령 부문 변경

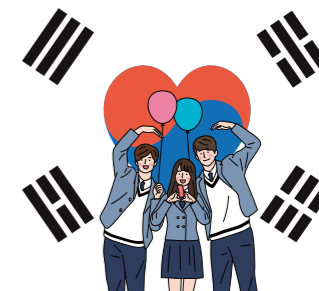
**제안내용** 청소년 수련시설에서 프로그램 신청 시, 대상 기준을 연령이 아닌 학년으로 구분하여 친구 끼리 신청가능하도록 하는 방안 제안



**제안자** 선영석

**주제** 파피루스 원정대

**제안내용** 파주의 역사적 가치를 돌아보기 위한 <파주의 평화(Peace)>를 이루는 청소년들 (Teenagers)> 프로그램!



**제안자** 서민정

**주제** 이번 휴가는 파캉스!

**제안내용** 쓰레기를 줄이고 지구를 깨끗이 지키기 위한 환경 활동

도시와 농촌 간의 세대갈등, 인구격차를 감소시키기 위한 청년 농촌생활 경험 힐링 프로그램 & 실버 멘토 일자리 정책 제안



2023년 파주시 청소년정책 제안집

## 파주 청소년이 바라는 솔직한 정책

---

발행일	2023년 8월
발행인	손배찬
발행처	파주시청소년재단
연락처	031-540-5200
주 소	경기도 파주시 시민회관길 40
홈페이지	<a href="http://www.pcy.or.kr">www.pcy.or.kr</a>

---

디자인·인쇄 디자인 땡큐 070-8800-7495

---